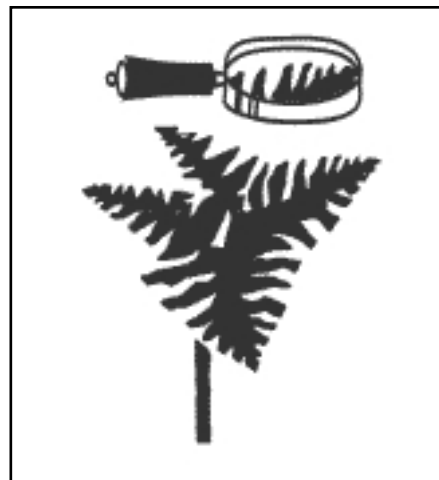
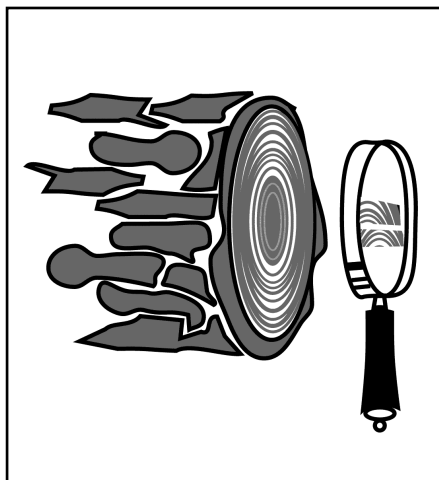
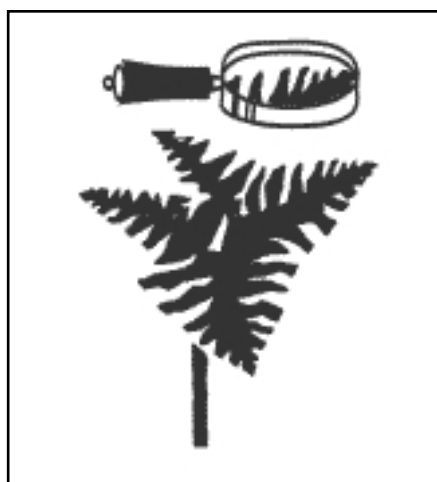
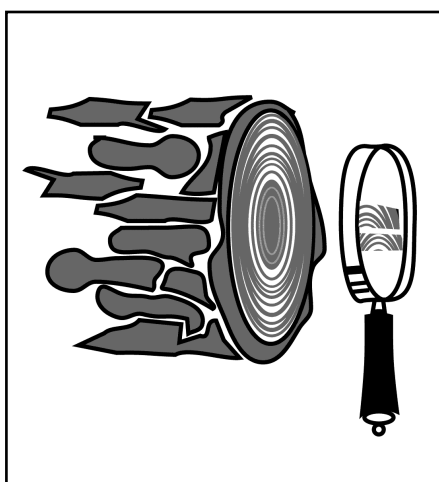


# SKADEBILDEN BETRÄFFANDE FASTA FORNLÄMNINGAR OCH ÖVRIGA KULTURMILJÖVÄRDEN



# SKADEBILDEN BETRÄFFANDE FASTA FORNLÄMNINGAR OCH ÖVRIGA KULTURMILJÖVÄRDEN



© Jönköping 1998

Författare  
Mårten Aronsson

Papper  
Copy X

Upplaga  
500 ex

Tryck  
Tabergs Tryckeri AB, Jönköping

ISSN 1100-0295  
BEST NT 1532

Skogsstyrelsens förlag  
551 83 Jönköping

## **Förord**

Skogsstyrelsen har på uppdrag av regeringen utvärderat effekterna av den nya skogspolitiken, särskilt med avseende på miljömålet. I utvärderingen har skogsbrukets utveckling följts upp och resultaten ställts i relation till de skogspolitiska mål som riksdagen fastställde i maj 1993. Utvärderingen har skett inom ramen för ett särskilt projekt benämnt SUS ( Skogsvårdsorganisationens utvärdering av skogspolitiken ). Utvärderingen har varit uppdelad i flera delutvärderingar som gett underlag till de analyser och slutsatser om de samlade effekterna av den nya skogspolitiken som redovisas i huvudrapporten. I huvudrapporten ( SKS Meddelande 1998:1 ) berörs endast översiktligt resultaten från de olika delutvärderingarna. I föreliggande rapport redovisas utvärderingen av den nya skogspolitiken effekter på kulturmiljövärdena i skogen samt skogspolitiken konsekvenser rörande skogsvårdsstyrelsernas arbete med att bevara och skydda dessa värden.

Mårten Aronsson  
Miljöenheten

## Innehållsförteckning

Förord .....	4
Sammanfattning .....	4
Bakgrund .....	7
Motiv och mål för utvärderingen .....	8
Övergripande frågeställningar i delutvärderingen .....	8
Hypotes .....	8
Föremål för utvärdering- sammanhang och avgränsning .....	8
Fasta fornlämningar .....	9
Övriga kulturmiljövärden .....	9
Tillgång till inventeringsunderlag .....	9
Hur har kulturmiljövärdena integrerats i miljömålet? .....	9
Relation till andra relevanta utvärderingar .....	10
Metod .....	10
Fältinventeringen .....	10
Fasta fornlämningar .....	10
Övriga kulturmiljövärden .....	11
Tillgång till inventeringsmaterial .....	11
Hur har kulturmiljövärdena integrerats i miljömålet ? .....	11
NOKÅS-kulturmiljödelen .....	11
Sammanställning-bearbetning-analys-slutsatser .....	11
Enkät till SVS ( n=11 ) .....	12
Fältinventeringarna- sammanställningstabell - med kommentarer .....	14
Bedömning .....	14
Utvärderingens resultat .....	30
Målanalys .....	30
Identifierade orsaker till fornlämningarnas och de övriga kulturmiljövärdenas tillstånd .....	31
Åtgärdsförslag .....	31
Hur långt har vi nått? .....	32

**Bilaga** Skogsbruksrelaterade skador på forn- och kulturlämningar i Torsby kommun, Värmlands län - *Eva Myrdal-Runebjer, SVSST*,

## Sammanfattning

I maj 1993 fastställde riksdagen det förslag till ny skogspolitik som lämnades i regeringens proposition 1992/93: 226, "En ny skogspolitik." I den nya skogspolitiken formuleras såväl ett produktionsmål som ett miljömål och slås fast att dessa mål är jämställda. Skogens kulturmiljövärden ses som en integrerad del i ett förstärkt miljömål. Jämfört med tidigare innebär detta ett förtydligande och förstärkande av kulturmiljövärdenas och kulturmiljövårdens roll i skogsbruket.

Sverige är ett utpräglat skogsland och olika former av nyttjande av skogens resurser har utgjort den ekonomiska basen såväl under självhushållets som penninghushållningens epoker. Vårt lands geografiska utbredning, från kalfjäll till den nordliga utlöparen av den europeiska nemoral zonen, har lett till ett mycket mångformigt utnyttjande i tid och rum. Stora arealer som idag beskogas har under århundraden – årtusenden huvudsakligen påverkats av jordbruk och boskapsskötsel. Dessa arealer hyser alltså ett rikt kulturhistoriskt arv gemensamt för jord- och skogsbruket.

I skogspolitikens miljömål stadgas att skogens kulturmiljövärden skall värnas. Fasta fornlämningar omfattas av ett automatiskt lagskydd utan att särskilt beslut krävs.

*Målet* med föreliggande delutvärdering är att klarlägga skogspolitikens effekter på kulturmiljövärdena i skogen.

*Övergripande frågeställningar* är:

- Har några fasta fornlämningar skadats under de senaste åren?
- Hur är tillståndet för övriga kulturmiljövärden i skogen?
- Hur är tillgången till inventerings- och kunskapsunderlag?
- Hur har kulturmiljövärdena integrerats i miljömålet
- Som *hypotes* formulerades före utvärderingen start: Effekterna av den nya skogspolitiken håller sakta men säkert på att genomsyra hela den långa åtgärdskedjan från målsättning till mätbara effekter i skogen. Hittills torde de dock främst märkas i en förbättrad kunskap och ändrad attityd samt ökad handlingsbenägenhet. På grund av den, relativt sett, korta tidsperioden har däremot dessa positiva förändringar ännu inte hunnit få full genomslagskraft i form av mätbara effekter i skogslandskapet.
- För att få en acceptabel bild av skogspolitikens effekter på kulturmiljövärdena i skogen skulle hela åtgärdskedjan från målsättning till avsedd effekt behöva utvärderas. Föreliggande utvärdering saknade resurser till detta och koncentrerades därför till det mest konkreta och mätbara nämligen tillståndet för skogens fasta fornlämningar och övriga kulturmiljövärden. Effekterna på skogsvårdsstyrelsernas arbete och kunskapsbehov till följd av den nya skogspolitikens undersöktes via en enkät. Varken för fasta fornlämningar eller skogens övriga kulturmiljövärden finns någon omfattande och systematisk dokumentation rörande deras tillstånd. För att få en bild av tillståndet utfördes därför *fältinventeringar* i Skåne, Värmland och Västerbotten.

- Tillgång till ett relevant och *uppdaterat inventeringsmaterial* är en nödvändig förutsättning för bevarande och skydd av skogens kulturmiljövärden.
- Gränsen mellan kulturmiljövärdenas beroende av natur- resp. kulturpåverkan är otydlig för många kulturmiljökategorier. I den nya skogspolitiken är *kulturmiljövärdena en integrerad del* i miljömålet. Detta synsätt är en nödvändig förutsättning för bevarande- och skyddsarbete.
- NOKÅS ( Natur- och Kulturvårdande Åtgärder i Skogsbruket ) är ett statligt stöd som via skogsvårdsstyrelserna kan utgå till natur- och kulturvårdsåtgärder.
- Begränsade ekonomiska- och tidsresurser påverkade såväl valet av *inventeringsområden* som antalet inventerade objekt. Detta omöjliggjorde i sin tur jämförelse mellan s.k. storskaligt och s.k. småskaligt skogsbruk liksom statistiskt signifikanta resultat  
Inventeringar utfördes i Skellefteå kommun, två socknar i Värmland samt inom hässleholmsregionen i Skåne. Fältinventeringarna utfördes av fackarkeologer under sommaren 1997. Tillståndet för de fasta fornlämningarna och övriga kulturmiljövärden registerades i ett fältprotokoll som tagits fram av Riksantikvarieämbetet i samråd med Skogsstyrelsen. Typen av eventuell skada dokumenterades liksom om några spontana positiva åtgärder vidtagits för att vårda objektet.
- För att få en bild av tillgången på inventeringsmaterial, samt hur kulturmiljövärdena integrerats i miljömålet, liksom information om synen på NOKÅS som styrmedel skickades en enkät till samtliga skogsvårdsstyrelser.
- Sammanställningen och inarbetningen av informationen från fältinventering och enkät har gjorts av ansvarig för delutvärderingen. Analys, slutsatser och åtgärdsförslag har gjorts av ansvarig för delutvärderingen i samråd med inventerarna.
- *Utvärderingens resultat*
- Statistikbehandlingen av fältinventeringarna visade inte på några signifikanta skillnader i vare sig fornlämningarnas eller de övriga kulturmiljövärdenas tillstånd före resp. efter den nya skogspolitiken tillkomst. Materialet från de tre länen gav dock en värdefull bild av tillståndet på det aktuella objektet vid inventeringstillfället. Tillståndet för de fasta fornlämningarna och de övriga kulturmiljövärdena inom inventeringsområdena måste betecknas som dåligt. Stora variationer föreligger dock. Inom ett inte obetydligt antal objekt saknas negativ påverkan samtidigt som spontana positiva åtgärder vidtagit. Markskador och utebliven risröjning är de vanligast förekommande negativa anmärkningarna. Villkor utfärdade av länsstyrelsen har endast delvis följts liksom de särskilda råd och anvisningar som skogsvårdsstyrelsen i Västerbotten ger.
- *Resultatet av enkäten till skogsvårdsstyrelserna* visar på en kraftigt ökad kunskap och åtgärdsbenägenhet. NOKÅS framhålls som ett positivt och effektivt styrmedel för att få till stånd praktiska skötsel- och vårdåtgärder för fornlämningar och övriga kulturmiljövärden i skogen.

- *Målanalys*
- Inom den första delen i den långa åtgärdskedja som måste fungera för ett effektivt bevarande och skydd av fasta fornlämningar och övriga kulturmiljövärden i skogen har målen till stor del uppnåtts. Kunskapsläget är förbättrat och åtgärdsbenägenheten har ökat. Undersökningen omfattar dock inte entreprenörerna, som idag utför en allt större del av åtgärderna i skogen. Utbildning av entreprenörer i dessa frågor pågår dock i ett stort antal län. Måluppfyllelsen rörande det konkreta tillståndet för kulturmiljövärdena i skogen är sämre . Det får dock anse naturligt att denna måluppfyllelse kommer att ta längre tid. Den försvaras också av ett antal faktorer som är svårkontrollerbara, t. ex. arbete i mörker eller på snötäckt mark. *Arbetet* med att nå måluppfyllelsen pågår inom alla identifierade problemområden
- *Identifierade orsaker till fornlämningarnas och de övriga kulturmiljövärdenas tillstånd*
- - den relativt sett korta tid som den nya skogspolitiken varit i bruk
- - det tillgängliga kartmaterialet med inventeringsunderlag är ofullständigt
- - lämningarna är inte markerade i fält inför en skoglig åtgärd
- - lämningarna är inte registrerade på entreprenörens traktdirektiv och liknande underlagsmaterial
- - avfolkningen i skogsbygden och försäljning av skog till ny ägare har lett till att den lokala kunskapen om skogens kulturmiljövärden minskat
- - allt mer av arbetet i skogen utförs av entreprenörer med ofta *stora arbetsområden och dålig lokalkännedom*
- *Åtgärdsförslag*
- Nödvändiga åtgärder är främst:
  - - fortsatt inventering av fasta fornlämningar och övriga kulturmiljövärden
  - - registrering av inventeringsmaterialet
  - - ajourhållet kartmaterial
  - - framtagande av system och rutiner för utmärkning av fasta fornlämningar och övriga kulturmiljövärden
  - - ökad utbildning av skogsbrukets alla aktörer beträffande skogen som kulturlandskap
  - - effektiv markägarinformation
- en genomtänkt hantering av hänsynsparagrafen ( §30 ) och fornlämningsärenden på SVS-distrikten inklusive en nära kontakt med länsstyrelsens kulturmiljövårdsenhet i resp. län

- *Hur långt har vi nått?*
- Arbete pågår inom alla identifierade problemområden. Kunskapförbättring och åtgärdsbenägenhet har förbättrats kraftigt. Flera års arbete torde dock återstå innan ett bra tillstånd kan uppnås. *Vad* som behöver göras är klarlagt men idag är de ekonomiska och personella resurserna klart otillräckliga.

-

## Bakgrund

I maj 1993 fastställde riksdagen det förslag till ny skogspolitik som lämnades i regeringens proposition 1992/93: 226, "En ny skogspolitik".

Den nya skogspolitiken formulerar såväl ett produktionsmål som ett miljömål och anger att dessa båda mål är jämställda. Kulturmiljövärden ses som integrerade i ett förstärkt miljömål. Jämfört med tidigare innebär detta ett förtydligande och förstärkande av kulturmiljövärdenas roll i skogsbruket. Andra viktiga förändringar är att skogsbrukets sektorsansvar ökades liksom behovet av information och rådgivning.

I det uppdrag till utvärdering av den nya skogspolitiken som Skogsstyrelsen ska redovisa januari 1998 ingår som en delutvärdering skogspolitikens effekter på kulturmiljövärdena i skogen.

Sverige är ett utpräglat skogsland och olika nyttjande av skogen har utgjort den ekonomiska basen såväl under självhushållets som penningshushållets epoker. Detta mycket omfattande och mångformiga nyttjande i tid och rum har lett till att skogen innehåller ett mycket rikt kulturarv beträffande människans och skogens historia i vårt land. Inte minst Sveriges geografiska läge och utsträckning från trädlöst kalfjäll till den nordligaste utposten av den europeiska nemorala regionen har lett till ett mångfacetterat utnyttjande med stora regionala olikheter sinsemellan. Kulturarvet är därför rikt, varierat och innefattar en mängd olika typer av lämningar. Ett urval av dessa klassificeras som fasta fornlämningar enligt kulturminneslagen, samtidigt som skogsvårdslagen föreskriver hänsyn för andra typer av kulturlämningar, t. ex. äldre vägar, tjärdalar etc. Till detta kommer också ett *biologiskt* kulturarv i form av gamla trädindivid, hamlade träd etc. Ett skogsbruk som bedrivs utifrån stor kunskap och förmåga att utnyttja denna kunskap har förutsättningar att effektivt bevara och framhäva skogens kulturmiljövärden. Brister det däremot i fråga om kunskap eller aktivt hänsynstagande är det moderna skogsbrukets metoder i många avseenden sådana att alla kategorier av kulturmiljövärden kan vara hotade.

*Naturvärdena* i skogen har varit föremål för flera stora kampanjer under det senaste decenniet. Bl.a. detta har lett till att kulturmiljövärdena i skogen hamnat mer i skymundan. Ett mycket betydelsefullt steg togs dock med Skogsstyrelsens framtagande av boken "Kulturmiljövård i skogen"; i samarbete med Riksantikvarieämbetet.

Med denna bok som kunskapsbas genomfördes studiekampanjen "Kulturmiljövård i skogen", 1993-95.

Kampanjen blev en mycket stor framgång. Åttiosexusen personer deltog i aktiviteter en dag eller längre. Såväl studieboken som kampanjplanen togs fram före den nya skogspolitikens tillkomst. Ur den föreliggande utvärderingens synpunkt innebär detta ett problem eftersom det i många avseenden torde vara svårt eller omöjligt att skilja på de effekter som uppnåtts via kampanjen och de som är en direkt följd av den nya skogspolitiken.

Ett annat problem är den långa kedjan från lagens tillkomst till att mätbara effekter i skogslandskapet uppkommer. Den nya skogspolitiken kan ha fått effekt i form av avsedd attitydförändring men denna i sin tur har inte hunnit avsätta *mätbara spår i skogslandskapet*.

## **Motiv och mål för utvärderingen**

I miljömålet stadgas att skogens kulturmiljövärden skall värnas. Målet med delutvärderingen är att klarlägga skogspolitikens effekter på kulturmiljövärdena i skogen.

I Skogsstyrelsens sektorsmål, utformade med utgångspunkt i de övergripande skogspolitiska målen, slås under rubriken "Natur- och kulturmiljöhänsyn" fast: "Inga fasta fornlämningar får skadas i samband med skogsbruksåtgärder. Hänsyn till övriga kulturminnen minst enligt SVL:s krav."

Under rubriken "Avverkning" står: "Natur- och kulturmiljövärden skall tillvaratas och utvecklas."

Syftet med föreliggande delutvärdering är att genom inventering i fält få en bild av kulturmiljövärdenas tillstånd i skogen idag (1997) samt att så långt möjligt bedöma om den nya skogspolitiken inneburit förbättring eller eventuellt försämring av detta tillstånd. Via enkät till SVS undersöks hur den nya skogspolitiken påverkat synen på skogens kulturmiljövärden liksom hanteringen av dessa frågor. I enkäten ställs också frågor kring NOKÅS ( Natur- Och Kulturvårdande Åtgärder i Skogsbruket) som styrmedel för bevarande och vård av skogens kulturmiljövärden.

## **Övergripande frågeställningar i delutvärderingen**

- 1 - Har några fasta fornlämningar skadats under de senaste åren? Orsaker ?
- 2 - Hur är tillståndet för övriga kulturmiljövärden i skogen? Orsaker ?
- 3 - Hur är tillgången till inventerings- och kunskapsunderlag?
- 4 - Hur har kulturmiljövärdena integrerats i miljömålet?

## **Hypotes**

Effekterna av den nya skogspolitiken håller sakta men säkert på att genomsyra hela den långa åtgärdskedjan från målsättning till mätbara effekter i skogen. Hittills torde de främst märkas i en förbättrad kunskap och ändrad attityd samt ökad handlingsbenägenhet. På grund av den korta tidsperioden har däremot dessa positiva förändringar ännu inte hunnit få full genomslagskraft i form av åtgärder i skogslandskapet. Av naturliga skäl har ännu relativt få områden berörts.

## **Föremål för utvärdering- sammanhang och avgränsning**

För att få en acceptabel bild av den nya skogspolitikens effekter på kulturmiljövärdena i skogen skulle hela åtgärdskedjan från mål till avsedd effekt behöva utvärderas, dvs tillgängliga styrmedel, metoder och insatser för nyttjandet av styrmedlen, de förändringar i kunskap, attityder och handlingsbenägenhet som dessa insatser lett till samt de faktiska åtgärder som utförts och effekterna av dessa åtgärder i skogen. Detta arbete kan inte utföras inom ramen för föreliggande delutvärdering. Insatserna koncentreras istället på det mest specifika och konkreta inom delutvärderingen, nämligen tillståndet hos de fasta fornlämningarna och de övriga kulturmiljövärdena i skogslandskapet. Utnyttjandet av de viktigaste styrmedlen bör också utvärderas liksom effekterna i form av kunskaps- och attitydförändringar hos skogsbrukets aktörer liksom deras handlingsbenägenhet.

## **Fasta fornlämningar**

Fasta fornlämningar är lagskyddade enligt kulturminneslagens 2 kap. 1 § utan att särskilt beslut krävs. De får alltså överhuvudtaget inte förete några skador; vare sig orsakade av skogsbruket eller någon annan verksamhet. Begreppet "fast fornlämning" enligt kulturminneslagen är inte en gång för alla fixerat, utan kulturmiljövården tillämpar en ständigt pågående bedömningsprocess av de olika kulturmiljövärdeskategorierna. Generellt redovisar Riksantikvarieämbetet alla kända fornlämningar. En reservation är dock att nya fornlämningar alltid kan påträffas och att andra slags lämningar genom ett vidgat fornminnesbegrepp kan komma att hänföras till de fasta fornlämningarna. I föreliggande delutvärdering avser fasta fornlämningar det som Riksantikvarieämbetet redovisat med R-markering på den ekonomiska kartan eller motsvarande. Någon systematisk eller omfattande kunskap om de fasta fornlämningarnas tillstånd finns inte utan detta kräver fältinventering av en kulturmiljövårdare. Eventuell förekomst, typ av och orsak till skada dokumenteras.

## **Övriga kulturmiljövården**

Med "övriga kulturmiljövården" avses de kategorier som räknas upp i de allmänna råden till 30 § SVL.

Inte heller för dessa kategorier finns någon systematisk eller heltäckande bild beträffande påverkan av skogsbruk; eller av annan verksamhet. Den lägsta nivå av hänsynstagande som samhället kräver finns angiven i 30§ Skogsvårdslagen. Enligt 30 § kan dock aldrig markägaren åläggas *aktiva* hänsynsåtgärder. Inte heller får hänsynstagandet *avsevärt försvåra pågående markanvändning*.

Också tillståndet för "övriga kulturmiljövården" måste dokumenteras direkt i fält av en kulturmiljövårdare.

Tillstånd och typ av eventuell skada dokumenteras liksom orsaken till eventuell skada.

## **Tillgång till inventeringsunderlag**

Tillgång till inventeringsmaterial beträffande fasta fornlämningar och andra kulturspår är givetvis en grundläggande förutsättning för att kunna bevara kulturmiljövårderna i skogen. Det relevanta inventeringsmaterialet är dock av varierande ålder och kvalitet och är dessutom inte alltid uppdaterat.

Viktiga frågor är främst:

Vilket inventeringsunderlag finns överhuvudtaget?

Hur tillgängligt har det varit?

I vilken utsträckning har det använts?

Exempel på de viktigaste underlagsmaterialen är: fornminnesregistret, ekonomiska kartan, torpinventeringar och andra lokala eller regionala inventeringar.

## **Hur har kulturmiljövårderna integrerats i miljömålet?**

I den nya skogspolitiken är kulturmiljövårderna en integrerad del i ett nyformulerat, vidgat miljömål. Att göra skarpa avgränsningar mellan "natur" och "kultur" är svårt i ett landskap som påverkas mer eller mindre intensivt av människan. Klart är dock att "naturen" hittills oftast överbetonats på "kulturens" bekostnad och att detta inneburit ett problem för möjligheterna till uppfyllande av det nya miljömålet. Många av de företeelser som idag klassas som "natur" har i själva verket fått sin karaktär och sina värden genom en intensiv kulturpåverkan. Skogen hyser *ett biologiskt kulturarv*.

Graden av integrering av kulturmiljövårderna i miljömålet är ännu så länge svår att dokumentera i fält. Den avspeglas förmodligen bäst i den informations- och kunskapsspridning som skett och de eventuella attitydförändringar detta gett upphov till.

### **Relation till andra relevanta utvärderingar**

Delutvärderingen har vissa beröringspunkter med samtliga övriga delutvärderingar inom SUS, dock i större omfattning endast med "Naturskydd och miljöarbete", som bl. a. utvärderar NOKÅS, vilket är ett gemensamt ekonomiskt styrmedel för natur- och kulturmiljövården i skogen. Övriga beröringspunkter rör dels hänsynstagande till kulturmiljövårderna vid olika typer av skogsbruksåtgärder dels attitydförändringar till följd av den nya skogspolitiken. Från övriga delutvärderingar kan också slutsatser dras om indirekta effekter av den nya skogspolitiken på kulturmiljövårderna i skogen, t.ex. kvantitativa eller kvalitativa förändringar i skogsskötseln. Den tidigare lagda och redovisade utvärderingen, "Naturvårdsuppdraget" innehåller uppgifter av värde för föreliggande utvärdering. I "Polytax etapp 2" finns uppgifter av betydelse för föreliggande utvärdering liksom i utvärderingen (1995) av kampanjen "Kulturmiljövård i skogen"

## **Metod**

### **Fältinventeringen**

Exakta lokaliseringen i länet av resp.inventeringsområde liksom storleken på respektive område bestämdes av SVS och länsstyrelsen alt. läns museet utifrån bedömning av avverkningsanmälningar och fornlämningsbild. Helst borde inventeringsområdet medge jämförelse mellan avverkningar före den nya skogspolitiken tillkomst och avverkningar gjorda så nyligen som möjligt, helst 1997. De tillgängliga ekonomiska resurserna begränsade valmöjligheten till områden som hade lämpliga objekt på ett rimligt avstånd från varandra liksom antalet objekt som hann besökas. Detta omöjliggjorde i sin tur en jämförelse mellan tillståndet inom storskaligt drivet skogsbruk och bondeskogsbruk. Antalet besökta objekt blev av resursskäl också för litet för att dra några statistiskt säkra slutsatser av inventeringen. Dessa begränsningar fanns alltså inbyggda i undersökningen redan från starten.

Däremot gav fältinventeringen en bra och mycket viktig ögonblicksbild av tillståndet för de fasta fornlämningarna och övriga kulturmiljövården i skogen vid inventeringstillfället ( sommaren 1997)

Fältinventeringarna utfördes av Bore Eriksson, länsstyrelsen i Malmö (Skåne), Lage Johansson, Skellefteå museum (Västerbotten), samt Hans Lind och Eva Myrdal-Runebjer, SVS Karlstad, (Värmland).

### **Fasta fornlämningar**

Inga systematiska eller omfattande uppgifter finns beträffande de fasta fornlämningarnas tillstånd.

*Fältinventering* av de fasta fornlämningarnas och de övriga kulturmiljövårdernas tillstånd genomfördes därför i tre län , norra, mellersta resp. södra Sverige, inom ett område i vardera länet utom i Värmland där två socknar inventerades. Inventeringarna utfördes av kulturmiljövårdare i Västerbotten, Värmland och Skånelän sommaren 1997. Vid fältinventeringen dokumenterades eventuell förekomst av skada liksom typen av skada. Varje nummer kan innehålla flera objekt. Skadorna anges dock endast per nummer.

## Övriga kulturmiljövärden

Liksom beträffande de fasta fornlämningarna saknas systematiska eller omfattande uppgifter rörande de övriga kulturmiljövärdenas tillstånd.

*Fältinventering* utfördes inom samma inventeringsområde och av samma inventerare som för de fasta fornlämningarna. Ev eventuell förekomst av skada dokumenterades liksom typen av skada. Listan över övriga kulturmiljövärden i de allmänna råden till 30§ SVL användes.

## Tillgång till inventeringsmaterial

*Enkät* till samtliga skogsvårdsstyrelser.

Frågor: Vilket inventeringsunderlag beträffande kulturmiljövärdena i skogen har ni tillgång till ?

- Fornminnesregistret, ekonomiska kartbladet, torpinventering, andra lokala eller regionala inventeringar.
- Hur tillgängligt är materialet ?
- I vilken utsträckning har det använts ?
- Har den nya skogspolitiken lett till att ni skaffat er tillgång till inventeringsmaterial som ni inte utnyttjade tidigare?

## Hur har kulturmiljövärdena integrerats i miljömålet ?

Denna fråga är av flera skäl mycket svårfångad. Dels är frågan relativt ny dels finns sällan både natur- och kulturkompetensen hos en och samma person. Bl. a. av dessa skäl har frågan alltid varit starkt försummad.

*Enkät* till samtliga skogsvårdsstyrelser med fråga om och hur hänsyn till integrationen tagits vid behandlingen av NOKÅS och andra natur- och kulturmiljövårdsstyrmedel samt i hänsynstagande enligt SVL 30 §.

## NOKÅS-kulturmiljödelen

NOKÅS är ett statligt stöd som via skogsvårdsstyrelserna kan utgå till natur- och kulturvårdsåtgärder i skogen.

*Dessa åtgärder prioriteras :*

1. flora- och faunavård samt värdefulla äldre kulturmiljöer
2. landskapsbild och friluftsliv

. Stödbeloppet har varierat mellan 10-15 milj. kronor de senaste åren.

Stödet får anses särskilt viktigt för kulturmiljövärdena eftersom NOKÅS är det enda ekonomiska styrmedlet för dessa värden i skogen. Även ur naturvårdssynpunkt är stödet viktigt dels som fristående styrmedel dels som förstärkning till eller i kombination med andra styrmedel.

*Enkätfrågor till SVS:*

- Vilka fördelar har NOKÅS jämfört med andra styrmedel för samma kategorier av objekt?
- Vilka nackdelar ?
- För Ni en integrerad natur- kulturmiljövärdesdiskussion beträffande NOKÅS- objekten?

## Sammanställning-bearbetning-analys-slutsatser

Sammanställningen och inarbetningen av deluppgifterna enligt uppgjord disposition har utförts av ansvarig för delutvärderingen. Analys och slutsatser har gjorts av ansvarig för delutvärderingen i samråd med inventerarna

Enkät till SVS ( n=11 )

Enligt den uppställda hypotesen har den nya skogspolitiken till stor del genomsyrat skogsvårdsorganisationen. Den har lett till nya krav och möjligheter som bör avspeglas i organisationens arbete. En enkät med nedanstående sex frågor rörande skogspolitikens konsekvenser besvarades av samtliga skogsvårdsstyrelser.

### Fråga 1

Hur har den nya skogspolitiken påverkat Ert behov- i kulturmiljöfrågor- av.

- kunskap
- inventeringsunderlag
- kontakter med kulturmiljövårdsmyndigheter
- tid till information och rådgivning gentemot skogsägare

### Resultat

Stor enighet råder om att *kunskapsbehovet* har ökat. Flera påpekar att behovet har ökat kraftigt. De flesta framhåller också att kampanjen "Kulturmiljövård i skogen" innebar ett mycket kraftigt kunskapslyft.

Beträffande behovet av *inventeringsunderlag* anser drygt hälften att behovet har ökat. Några anser sig redan ha täckt in behovet medan ett fåtal inte alls kommenterar frågan.

Enighet råder- med ett undantag- om att behovet av *kontakter med kulturmiljövårdsmyndigheterna* har ökat. Även i detta avseende påpekas den positiva effekten av kampanjen "Kulturmiljövård i skogen". Man har under kampanjen fått mera tid än normalt att kontakta såväl kulturmiljövårdsmyndigheterna som ideella organisationer, främst hembygdsrörelsen och dessa kontakter har utvecklats positivt.

Beträffande *tid till information och rådgivning gentemot skogsägare* konstaterar man att kulturmiljövårdskampanjen innebar en kraftig förbättring i detta avseende. Flera framhåller också att Miljeu-rådgivningen, som delfinansieras med EU-medel, fyller en viktig funktion i denna fråga.

### Fråga 2

Har Ni själva - med anledning av den nya skogspolitiken- tagit initiativ till att öka Era kunskaper om skogens kulturmiljövärden?  
Om ja!, vilka initiativ?

### Resultat

Samtliga SVS har tagit egna initiativ till att öka sina kunskaper. Ingen anger dock specifikt den nya skogspolitiken som anledning utan nästan genomgående är kulturmiljövårdskampanjen orsaken.

Ett brett spektrum av åtgärder har vidtagits:

- studera vidare på egen hand
- deltagande i studiecirklar
- aktivt engagerat sig i hembygdsrörelsen
- kurser tillsammans med länsstyrelsen
- deltagande i distanskurs vid universitet
- flera SVS har anställt en eller flera kulturmiljövårdsspecialister

### Fråga 3

Har Ni tillgång till nödvändigt inventerings- och kartunderlag?  
Om nej!, vad saknas?

#### Resultat

De flesta SVS har skaffat eller har lätt tillgängligt befintligt inventerings- och kartunderlag. Däremot påtalar de flesta att ajourförandet av nyupptäckta fasta fornlämningar tar lång tid (ibland flera år) samt att inventeringsunderlag beträffande "övriga kulturmiljövärden" saknas.

### Fråga 4

Vilka för- respektive nackdelar anser Ni att NOKÅS ( Natur- Och Kulturvårdande Åtgärder i Skogsbruket) har jämfört med övriga styrmedel för natur- och kulturmiljövård i skogen?

#### Resultat

En lång rad fördelar med NOKÅS beskrivs. Som negativt anges bara en enda synpunkt från en SVS, nämligen att stödet är ett engångsstöd och därför skulle kunna riskera att endast ge kortsiktiga effekter.

Bland fördelarna märks:

- viktigt komplement till andra styrmedel
- kräver *aktiva* åtgärder
- lämpligt även för små punktobjekt
- ger större incitament till åtgärder än enbart information och rådgivning
- stimulerar markägarens/ brukarens intresse för natur- och kulturmiljövärden
- administrativt lätthanterligt

### Fråga 5

För Ni en integrerad natur- och kulturmiljövärdesdiskussion beträffande NOKÅS-objekten?

#### Resultat

Samtliga SVS svarar ja! på denna fråga. Man för en integrerad diskussion. Oftast leder detta direkt till klara ställningstaganden men i vissa fall ger diskussionen upphov till en prioritering av natur- alt. kulturmiljövärdena.

### Fråga 6

Tar Ni upp kulturmiljöaspekter i ärenden där de huvudsakliga värdena är naturvärden?

#### Resultat

Samtliga SVS svarar ja! på frågan; några med modifieringen "Om sådana finns" eller "På de flesta objekt"

## Fältinventeringarna- sammanställningstabell - med kommentarer

Fältinventeringar av fornlämningarnas och de övriga kulturmiljövärdenas tillstånd har utförts i Västerbotten ( Skellefteå kommun ), Värmland ( Östra Ämtervik socken, Sunne kommun resp. Frykerud socken, Kils kommun ) och Skåne ( Hässleholmsregionen )

Fältinventeringsmaterialet kommenteras dels beträffande *det enskilda objektet* dels beträffande *de enskilda påverkansfaktorerna*.

Dessutom görs en jämförelse mellan tillstånden före resp. efter den nya skogspolitiken tillkomst. Eventuella förbättringar resp. försämringar kommenteras.

*Påverkansfaktorerna* i det enskilda objektet anger endast förekomst alternativt icke förekomst. ( I en del fall har inventeringarna preciserat graden av påverkan men materialet är för fragmentariskt för att en sammanställning ska vara meningsfull )

### Bedömning

Objekten bedöms efter en fem- gradig skala

Mycket bra = ingen negativ påverkan *plus* spontant vidtagna positiva åtgärder för objektet

Bra = ingen negativ påverkan, *inga* spontant vidtagna positiva åtgärder för objektet

Acceptabelt = obetydlig negativ påverkan i kombination med spontant vidtagna positiva åtgärder

Dåligt = negativ påverkan, *inga* spontant vidtagna positiva åtgärder

Mycket dåligt = flera slag av negativ påverkan

### Antal inventerade avverkningsytor inom respektive undersökningsområde

		före 1994	efter 1994
<i>Västerbotten</i>			
Skellefteå kommun:	<i>Kulturmiljö</i>	15	11
	<i>Fasta fornlämningar</i>	13	18
<i>Värmland</i>			
Östra Ämtervik sn			
Sunne kommun	<i>Kulturmiljö</i>	3	7
	<i>Fasta fornlämningar</i>	4	3
Frykerud sn, Kil	<i>Kulturmiljö</i>	8	7
	<i>Fasta fornlämningar</i>	-	-
<i>Skåne</i>			
Hässleholmsregionen	<i>Kulturmiljö</i>	7	18
	<i>Fasta fornlämningar</i>	6	17

## SKELLEFTEÅ

**Objekten före –94** utgörs av: 15 äldre vägar/stigar, 5 fångstgropsområden, 4 röseområden, 2 stensättningar och 1 bebyggelselämning.

**Objekten efter –94** utgörs av: 10 äldre vägar/stigar, 6 boplatsmiljöer, 6 fångstgropsområden, 2 röseområden, 2 stensättningar, 2 tjärdalar och en skärvstensförekomst.

### Kulturmiljö Före 1994

Beteckning	8	9	11	15	16	17	18	19a	19b	20	21	22	23	24	26		38	39	42	49	51	55	57	61	63	66	73
Avverkningsår	-86	-87	-88	-89	-88	-89	-88	-88	-88	-89	-93	-93	--87	-88	-89		-97	-95	-94	-95	-95	-95	-95	-95	-94	-94	-95
Areal, ha	3,0	17,2	1,3	1,7	1,0	7,0	4,0	21,0	8,0	5,7	2,3	1,8	3,5	0,7	3,2		1,6	5,4	4,5	3,1	2,5	3,9	1,4	3,5	2,0	3	2,7

Maskinell markberedning	+	-	+	+	+	+	+	+	-	+	+	-	+	+	+		-	-	+	+	+	+	-	+	+	+	+	
Markberedningsmetod	h	h	h	f	h	h	h	h		h	h		h	h	h				h	h	h	f		f	h	h	h	
Körskador	-	-	+	-	-	-	-	+	-	+	-	-	+	+	-		-	+	+	+	-	+	-	-	-	+	+	
Lämning röjd från ris	+	-	-		-	+	-	+	+	-	+	+	-	-	-		+	-	+	-	+	+	+	+	+	+	-	-
Andra åtg. negativa för kulturmiljön	-	+	+	-	-	-	+	+	-	+	-	-	+	+	+		-	-	+	+	-	+	-	+	+	+	+	
Andra åtg. positiva för kulturmiljön	+	+	+	+	-	-	+	+	-	-	+	-	-	-	+		-	+	-	-	+	-	-	-	+	-	-	
Råd och anvisningar lämnade från SVS	-	-	-	-	-	-	-	-	-	-	-	-	-	-	-		-	+	+	+	-	+	+	-	-	+	+	
Hänsyn iakttagen																		d	d	-		-	+			-	d	

+ = ja! - = nej!

tom ruta = uppgift saknas

d = delvis

h = harv

f = fläckmarkberedning

<b>OBJEKT</b>	<b>- före</b>		<b>-efter</b>	
Mycket bra	2/15	13%	1/11	9%
Bra	4/15	27%	2/11	18%
Acceptabelt	0	0%	1/11	9%
Dåligt	5/15	33%	3/11	27%
Mycket dålig	4 /15	27%	4/11	36%

<b>FAKTORER</b>	<b>- före</b>		<b>-efter</b>	
Körskador	5/15	33%	6/11	55%
Risröjd	6/15	40%	7/11	64%
Andra neg åtg	8/15	53%	7/11	64%

### **Kommentar**

Ingen signifikant förändring finns vare sig på objekts- eller faktornivå.

Tillståndet inom objekten måste anses dåligt såväl före som efter den nya skogspolitikens införande. Dock finns en polarisering i mycket dåliga och mycket bra objekt. Särskilda positiva åtgärder har vidtagits på mer än hälften av objekten såväl "före" som "efter". Råd och anvisningar från SVS har endast följts i obetydlig utsträckning.

Västerbotten, Skellefteå kommun

Fornlämningar

Före 1994

Efter 1994

Beteckning	1	2	3	4	5	6	7	71	76	77	79	81	82	27	28	29	30	31	32	33	34 a	34 b	35	36	40	47	56 a	56 b	60	70	
Avverkningsår	-91	-91	-88	-86	-86	-88	-88	-92	-90	-92	-89	-91	-91	-95	-95	-95	-95	-96	-96	-96	-96	-96	-96	-96	-96	-96	-95	-94	-94	-95	-94
Areal, ha	4,0	3,9	2,0	2,0	8,0	1,3	2,3	2,4	6,1	4,4	4,5	3,9	4,2	21,5	10,0	10,0	25	4,4	10,5	1,1	2,0	2,0	2,8	1,5	9,7	2,5	1,4	1,0	1,3	3,2	

Maskinell markberedning	+	-	+	-	+	+	-	-	+	-	-	+	+	+	+	+	+	-	-	-	+	+	-	-	-	+	-	-	-	+	
Markberedningsmetod	h		h		h	h			h			h	h	h	h						h	h				h				f	
Körskador	-	-	+	+	+	-	+	-	+	-	+	-	-	+	-	-	+	-	+	+	-	-	+	-	+	+	-	-	-	-	-
Lämning röjd från ris	-	-	-	-	-	-	-	-	+	-	-	+	-	+	+	+	+	+	-	-	-	-	+	+	+	+	-	+	+	+	+
Andra åtg. negativa för kulturmiljön	+	+	-	-	+	+	-	-	+	+	+	-	+	-	+	-	-	-	+	+	-	-	-	-	-	-	+	-	-	-	-
Andra åtg. positiva för kulturmiljön	-	+	-	-	-	+	-	-	+	-	-	+	-	-	-	-	-	-	-	-	-	-	+	-	+	-	-	-	-	-	-
Villkor utfärdade från LST	-	-	-	-	-	-	-	-	-	-	-	-	-	+	+	-	-	-	-	-	-	-	-	-	-	-	-	-	-	-	-
Villkor uppfyllda														+	+																
Råd och anvisningar lämnade från SVS	-	+	-	-	+	-	+	+	-	-	-	-	-	+	+	+	+	+	+	+	+	+	+	+	+	+	+	+	+	+	+
Hänsyn iakttagen		+			-		d	+						+	+	+	-	+	-	-	d	d	d	+	+	+	+	+	+	+	+

+ = ja! - = nej

tom ruta = uppgift saknas

d = delvis

h = harv

f = fläckmarkberedning

<b>Beteckning</b>	<b>74</b>
Avverkningsår	-96
Areal, ha	8,5

Maskinell markberedning	-
Markberedningsmetod	
Körskador	+
Lämning röjd från ris	-
Andra åtg. negativa för kulturmiljön	-
Andra åtg. positiva för kulturmiljön	-
Råd och anvisningar lämnade från SVS	+
Hänsyn iakttagen	d

<b>OBJEKT</b>	<b>-före</b>		<b>- efter</b>	
Mycket bra	1/13	8%	0/18	0%
Bra	0	0%	7/18	39%
Acceptabelt	0	0%	0/18	0%
Dåligt	6	46%	7/18	39%
Mycket dåligt	6	46%	4/18	22%

<b>FAKTORER</b>	<b>- före</b>		<b>-efter</b>	
Körskador	6/13	46%	8/18	44%
Risröjd	2/13	15%	12/18	67%
Andra neg. åtg.	8/13	62%	4/18	22%
" pos. "	4/13	32%	2/18	11%
Råd o anv. SV	4/13	32%	18/1	100%
följda	2 helt, 1 delvis, 1 inte alls		11 följda, 4 delvis, 3 inte alls	

**Kommentar** Inga signifikanta förändringar vare sig på objekts- eller faktornivå. Tillståndet är dåligt- mycket dåligt på de undersökta objekten såväl "före" som "efter". Positivt är dock att 67% av objekten "efter" är risröjda. Villkoren utfärdade av länsstyrelsen har endast getts i två fall och har följts i båda fallen. Råd och anvisningar från SVS har följts i de allra flesta fallen.

Skånelän, Hässleholmsregionen

Fornlämningar

Före 1994

Efter 1994

Beteckning	1	2	3	4	5	6*		7	8	9	10	11	12	13	14*	15	16	17	18	19	20	21	22	23	
Avverkningsår	-92	-92	-93	-93	-93	-93		-94	-94	-94	-94	-94	-95	-95	-95	-95	-95	-95	-95	-95	-95	-96	-96	-96	?
Areal, ha																									

Maskinell markberedning	+	+	-	+	+	+		-	-	+	-	+	+	-	+	+	+	+	+	+	+	+	-	+	+
Markberedningsmetod	h	h		h	h	h		h		h		hh		h	h	h	h	h	h	h	h	h		h	f
Körskador	-	-	-	-	-	-		-	-	-	-	-	-	-	-	-	-	-	-	-	-	-	-	-	-
Lämning röjd från ris	+	+	+	+	+	+		+	+	-	+	-	-	-	+	+	+	+	+	+	+	+	+	+	-
Andra åtg. negativa för kulturmiljön	+	-	-	-	-	-		-	-	+	-	-	+	-	+	+	-	-	-	-	-	-	-	-	-
Andra åtg. positiva för kulturmiljön	-	+	+	+	+	-		+	+	-	+	-	-	-	-	+	-	-	+	+	+	+	+	-	-
Villkor utfärdade från LST			+	+	+	-		+	+	-	-	+	-	+	-	+	+	+	+	+	+	+	+	+	-
Villkor uppfyllda			+	+	+			+	+			-		d		d	+	-	+	d	d	+	d		

\* ej registrerat vid avverkningstillfället

+ = ja!

- = nej!



tom ruta = uppgift saknas

d = delvis

h = harv

f = fläckmarkberedning

<b>OBJEKT</b>	<b>- före</b>		<b>-efter</b>	
Mycket bra	4/6	67%	5/17	29%
Bra	1/6	17%	2/17	12%
Acceptabelt	0/6	0%	2/17	12%
Dåligt	1/6	17%	5/17	29%
Mycket dåligt	0/6	0%	3/17	18%

<b>FAKTORER</b>	<b>-före</b>		<b>-efter</b>	
Körskador	0/6	0%	0/17	0%
Risröjd	6/6	100%	12/17	71%
Andra neg. åtg.	1/6	17%	4/17	24%
" pos. "	4/6	67%	8/17	47%
Villkor, lst	3/6	50%	12/17	71%
uppfyllda	3/3	100%	5 helt, 5 delvis, 2 inte alls	

### **Kommentar**

Tillståndet på de få objekten "före" är bra- mycket bra. Objekten "efter" visar stor spridning med såväl flera mycket bra som flera mycket dåliga. Tillståndet på faktornivå "före" är bra- mycket bra. Tillståndet "efter" är i stort sett bra. Mest negativa delfaktor är "Villkor uppställda av länsstyrelsen". Dessa har bara uppfyllts helt inom fem av tolv objekt efter -94. I fem fall har de uppfyllts delvis och i två fall inte alls.

*Skånelän Hässleholmsregionen*

**Kulturmiljö**

Före 1994

Efter 1994

Beteckning	24	25	26	27	28	29	30		31	32	33	34	35	36	37	38	39	40	41	42	43	44	45	46	47	48
Avverkningsår	-93	-93	-93	-93	-93	-93	-93		-94	-94	-94	-94	-94	-94	-94	-94	-94	-94	-94	-95	-95	-95	-95	-96	-96	-96
Areal, ha																										

Maskinell markberedning	+	+	-	-	-	+	+		-	-	-	+	-	+	+	+	-	-	-	+	-	+	+	-	-	+
Markberedningsmetod	h	h				h	h					h		h	f	h				h		h	h			h
Körskador	+	-	-	-	+	-	-		-	-	-	-	-	+	-	-	-	-	-	-	-	-	-	+	+	-
Lämning röjd från ris	+	+	-	+	-	+	-		+	+	-	+	-	-	+	+	+	-	+	+	-	+		-	+	+
Andra åtg. negativa för kulturmiljön	+	-	-	-	-	-	-		-	+	-	-	-	-	-	-	-	-	-	-	-	-	+	-	-	-
Andra åtg. positiva för kulturmiljön	-	-	+	-	+	-	-		+	+	+	-	-	-	-	+	+	+	+	-	+	-	-	+	-	-

+ = ja! - = nej!

tom ruta = uppgift saknas

d = delvis

h = harv

f = fläckmarkberedning

<b>Objekt</b>	<b>- före</b>		<b>-efter</b>	
Mycket bra	0		4/18	22%
Bra	3/7	43%	6/18	33%
Acceptabelt	1	14%	2/18	11%
Dåligt	3/7	43%	5/18	28%
Mycket dåligt	0		1/18	6%

<b>FAKTORER</b>	<b>- före</b>		<b>-efter</b>	
Körskador	2/7	29%	3/18	17%
Risröjd	4/7	57%	11/18	61%
Andra neg. åtg.	1/7	14%	2/18	11%
pos. åtg	2/7	29%	9/18	50%

### **Kommentar**

Inga mycket bra eller mycket dåliga objekt har registrerats och såväl bra som dåliga objekt har procentsiffrorna 43. Objekten "efter" visar större spridning men 55% tillhör kategorierna bra eller mycket bra.

På faktornivå är tillståndet "före" dåligt-acceptabelt. "Efter" är tillståndet i flera avseenden bra. På 50% av objekten har särskilda positiva åtgärder vidtagits.

**Värmlands län, Östra Ämtervik socken, Sunne kommun**

Objekten före -94 utgörs av: 3 stigar, 1 fornborg, 1 hålväg

Objekten efter -94 utgörs av: 4 äldre vägar/stigar, 4 torplämningar, 2 stenmurar/stenrösen, 2 hålvägar, 1 fornborg, 1 stensättning, 1 fäbod

**Fornlämningar**

**Före 1994**

**Efter 1994**

<b>Beteckning</b>	<b>1</b>	<b>2</b>	<b>3</b>	<b>4</b>		<b>5</b>	<b>6</b>	<b>7</b>
Avverkningsår	-84	-92	-92	-93		-95	-95	-96
Areal, ha	4,2	0,5	0,8	1,0		1,1	2,0	3,7

Maskinell markberedning	-	-	-	-		-	-	-
Markberedningsmetod								
Körskador	-	+	+	+		+	+	-
Lämning röjd från ris	-	-	-	-		-	-	+
Andra åtg. negativa för kulturmiljön	-	-	-	-		+	-	+
Andra åtg. positiva för kulturmiljön	+	-	-	-		-	-	-
Villkor utfärdade från LST	-*	-*	-*	-		-	+	+
Villkor uppfyllda							d	+

\* ej registrerad vid avverkningstillfället

+ = ja!    - = nej!



tom ruta = uppgift saknas

d = delvis

h = harv

f = fläckmarkberedning

<b>OBJEKT</b>	<b>- före</b>	<b>-efter</b>
Mycket bra	0	0
Bra	0	0
Acceptabelt	1/4	0
Dåligt	3/4	2/3
Mycket dåligt	0	1/3

<b>FAKTORER</b>	<b>- före</b>	<b>-efter</b>
Körskador	3/4	1/3
Risröjd	0/4	1/3
Andra neg. åtg.	0/4	2/3
" pos. "	1/4	0/3

### **Kommentar**

Tillståndet hos de enskilda objekten är dåligt- mycket dåligt såväl "före" som "efter". Även samtliga delfaktorer är otillfredsställande såväl "före" som "efter". Villkor utfärdade av länsstyrelsen efter -94 har till största delen följts.

*Värmlands län, Östra Ämtervik socken, Sunne kommun*  
**Kulturmiljö**

**Före 1994**

**Efter 1994**

<b>Beteckning</b>	<b>8</b>	<b>9</b>	<b>10</b>		<b>11</b>	<b>12</b>	<b>13</b>	<b>14</b>	<b>15</b>	<b>16</b>	<b>17</b>
Avverkningsår	-85	-85	-91		-94	-94	-94	-95	-96	-96	-97
Areal, ha	0,8	2	2		1,4	2,5	3,7	3,8	1	2	2

Maskinell markberedning	-	+	-		-	-	-	-	-	-	-
Markberedningsmetod		f									
Körskador	-	-	+		-	-	-	-	+	-	+
Lämning röjd från ris	+	-	-		-	+	+	+	-	+	-
Andra åtg. negativa för kulturmiljön	-	-	-		-	-	-	-	-	-	-
Andra åtg. positiva för kulturmiljön	-	-	-		-	-	-	-	-	+	-

+ = ja!

- = nej!

tom ruta = uppgift saknas

d = delvis

h = harv

f = fläckmarkberedning

<b>OBJEKT</b>	<b>- före</b>	<b>-efter</b>
Mycket bra	0	1/7
Bra	0	3/7
Acceptabelt	1/3	0/7
Dåligt	2/3	3/7
Mycket dåligt	0	0/7

<b>FAKTORER</b>	<b>- före</b>	<b>- efter</b>
Körskador	1/3	2/7
Risröjd	1/3	4/7
Andra neg. åtg.	0/3	0/7
" pos. "	0/3	1/7

### **Kommentar**

Tillståndet på objektsnivå "före" är dåligt. "Efter" är tillståndet dåligt-acceptabelt. Även på faktornivå är tillståndet dåligt såväl "före" som "efter".

Värmlands län,  
*Frykerud socken, Kils kommun*  
 Kulturmiljö

Före 1994

Efter 1994

Beteckning	1	2	3	4	5	6	7	8		9	10	11	12	13	14	15
Avverkningsår	-77	-78	-84	-84	-86	-86	-87	-92		-94	-94	-94	-94	-95	-96	-97
Areal, ha																

Maskinell markberedning	+	-	+	+	-	+	+	+		-	-	-	-	-	+	-
Markberedningsmetod	f		f	f		f	f	f							f	
Körskador	-	-	+	+	+	+	-	+		+	-	-	+	-	-	-
Lämning röjd från ris	+	+	+	-	-	-	+	-		-	-	-	-	-		+
Andra åtg. negativa för kulturmiljön	-	-	-	-	+	-	-	-		+	+	+	-	+	-	-
Andra åtg. positiva för kulturmiljön	+	+	-	-	-	-	-	-		+	+	-	-	-	+	+

+ = ja!

- = nej!



tom ruta = uppgift saknas

d = delvis

h = harv

f = fläckmarkberedning

<b>Objekt</b>	<b>- före</b>		<b>- efter</b>	
Mycket bra	2/8	25%	1/7	14%
Bra	1/8	13%	1/7	14%
Acceptabelt	0/8	0%	0/7	0%
Dåligt	4/8	50%	5/7	71%
Mycket dåligt	1/8	13%	0/7	0%

<b>FAKTORER</b>	<b>-före</b>		<b>- efter</b>	
Körskador	5/8	63%	2/7	29%
Risröjd	4/8	50%	1/7	14%
Andra neg. åtg.	1/8	13%	4/7	57%
" pos. "	2/8	25%	4/7	57%

### **Kommentar**

Tillståndet på objektsnivå "före" är dåligt. Dock är två objekt mycket bra. Också tillståndet "efter" är dåligt.

Tillståndet på faktornivå är dåligt såväl "före" som "efter". Dock har särskilda positiva åtgärder utförts på fyra av sju objekt "efter".

## Utvärderingens resultat

Statistikbehandlingen av fältinventeringarna i Skånelän, Värmland och Västerbotten har inte visat på några signifikanta skillnader i vare sig fornlämningarnas eller övriga kulturmiljövårdens tillstånd före resp. efter den nya skogspolitiken tillkomst.

Materialet från de tre länen ger dock en bra bild av *tillståndet på det aktuella objektet vid det aktuella inventeringstillfället*. Denna information är värdefull i sig , inte minst som utgångspunkt för eventuella framtida uppföljningar.

Tillståndet för fornlämningarna och de övriga kulturmiljövårderna i skogen inom inventeringsområdena var vid inventeringstillfället till stor del dåligt utifrån målsättningen att inga skador får förekomma på fasta fornlämningar och att hänsyn ska tas så att övriga kulturmiljövården inte skadas. Stora variationer föreligger dock. Jämförelse mellan inventeringsområdena med avseende på tillstånd och de olika faktorernas betydelse för tillståndet uppvisar en "spretig" bild utan klarare tendenser. Detsamma gäller i stor utsträckning även förhållandena mellan olika objekt inom samma inventeringsområde. Markskador och eftersatt risröjning är dock mycket vanliga skadekategorier.

Villkor utfärdade av länsstyrelsen för fasta fornlämningar har endast delvis följts. De särskilda råd och anvisningar som skogsvårdsstyrelsen i Västerbotten gett har följts i otillräcklig utsträckning. Ett inte obetydligt antal objekt som dels saknar anmärkningar dels fått särskilda åtgärder spontant utförda tycks ändå visa att det under vissa omständigheter är möjligt att uppnå ett mycket bra tillstånd för fornlämningarna och övriga kulturmiljövården i skogen.

Resultatet från *enkäten till SVS* bekräftar i allt väsentligt hypotesen att en avsevärd kunskapsförbättring och attitydförändring ägt rum efter den nya skogspolitiken införande. Även ett ökat engagemang och bättre samarbete med andra berörda myndigheter och instanser kan konstateras. Som främsta orsak till den markanta förbättringen anges generellt vara studiekampanjen ”Kulturmiljövård i skogen” medan den nya skogspolitiken inte nämns i detta sammanhang. Under kampanjen ökade också tiden till information och rådgivning till markägare och entreprenörer. Samtliga SVS tog en rad egna initiativ till att öka sina och organisationens egna kunskaper alltifrån studier på egen hand till att anställa en eller flera kulturmiljövårdsspecialister.

*Sammanfattningvis* kan alltså konstateras att målet inte uppnåtts och särskilt då inte beträffande de konkreta tillståndet i skogen. Flera positiva tendenser finns dock liksom ett stort antal objekt där spontana positiva åtgärder vidtagits *utöver* lagens krav.

## Målanalys

Inom den första delen i den långa åtgärdskedja som måste fungera för ett effektivt bevarande och skydd av fornminnen och övriga kulturmiljövården i skogen har avsevärda förbättringar uppnåtts. Kunskapsläget är förbättrat och åtgärdsbenägenheten har ökat. Som orsak till detta framhåller skogsvårdsstyrelserna främst kampanjen "Kulturmiljövård i skogen". Undersökningen omfattar dock inte entreprenörerna, som idag utför en allt större andel av åtgärderna i skogen.

## Identifierade orsaker till fornlämningarnas och de övriga kulturmiljövärdenas tillstånd

Grundförutsättningarna för ett effektivt bevarande och skydd av fasta fornlämningar och övriga kulturmiljövärden är dels att lämningen observeras i fält vid den givna skogliga åtgärden dels att det finns en vilja hos samtliga skogsbrukets aktörer att arbeta i enlighet med lagstiftningen beträffande skydd och hänsynstagande.

Orsakerna till att de fasta fornlämningarnas och de övriga kulturmiljövärdenas tillstånd är dåligt-trots det förbättrade kunskapsläget- är flera:

- *den korta tid* som den nya skogspolitiken varit i bruk har trots stora insatser inte räckt för att nå alla berörda. Erfarenhetsmässigt kan också konstateras att det finns en kategori människor som inte ändrar sitt beteende trots ökad information och kunskap.
- *det tillgängliga kartmaterialet* med inventeringsunderlaget beträffande förekomst och läge av fornminnen och framför allt övriga kulturmiljövärden *är ofullständigt*. I vissa fall dröjer det länge innan nyupptäckta fornlämningar registreras.
- *lämningarna är inte utmärkta i fält inför en skoglig åtgärd*. Många fornlämningskategorier och övriga kulturmiljövärden är svåra att upptäcka för ett otränat öga. Särskilt svårt är det givetvis i mörker och om lämningarna är övervuxna eller snötäckta.
- *lämningarna är inte registrerade* på entreprenörens trakt direktiv och liknande underlagsmaterial
- *avfolkningen i skogsbygden och försäljning av skog till ny ägare* har lett till att den lokala kunskapen om skogens kulturmiljövärden successivt försämrats
- allt mer av arbetet i skogen utförs av entreprenörer med ofta *stora arbetsområden och dålig lokalkännedom*
- *kunskapen om skogen som kulturlandskap är fortfarande alltför dålig* hos samtliga skogsbrukets aktörer

## Åtgärdsförslag

Om de aktuella negativa påverkansfaktorerna tillåts fortsätta i nuvarande omfattning riskerar skogens kulturarv att på sikt i det närmaste utplånas. De flesta värdekategorierna är irreversibla, dvs de kan aldrig återskapas om de skadats eller förstörts. Inte minst gäller detta skogsmarken som ett historiskt arkiv. Nödvändiga åtgärder är därför främst:

- *fortsatt inventering av fasta fornlämningar och övriga kulturmiljövärden*
- *registrering av inventeringsmaterialet*
- *ajourhållet kartmaterial*
- *framtagande av system och rutiner för utmärkning av fasta fornlämningar och övriga kulturmiljövärden*
- *ökad utbildning av skogsbrukets alla aktörer beträffande skogen som kulturlandskap*
- *effektiv markägareinformation*
- *en genomtänkt hantering av hänsyns-(§ 30) och fornlämningsärenden på SVS- distrikten inklusive en nära kontakt med länsstyrelsens kulturmiljövårdsenhet i resp. län*

## Hur långt har vi nått?

Samtliga negativa påverkansfaktorer som identifierats under arbetet med utvärderingen var tidigare kända och arbetet på att eliminera/minimera dem var påbörjat. Samtidigt måste dock understrykas att förståelsen för och arbetet med skogens kulturmiljövärden till stora delar är relativt nya företeelser och att det utan tvekan kommer att ta år av målmedvetet och konstruktivt arbete innan ett acceptabelt tillstånd uppnått. Det påbörjade arbetet måste därför fortsätta på alla fronter och intensifieras ytterligare.

Centralt på Skogsstyrelsen inrättades 1996 en tjänst med inriktning på skogshistoria och skogens kulturmiljövärden. Kontakterna och samarbetet med Riksantikvarieämbetet har ökat kraftigt och kommer ytterligare att förstärkas, bl. a. som en följd av Riksantikvarieämbetets regeringsuppdrag om förslag till handlingsprogram för en långsiktigt hållbar utveckling för skogens kulturmiljövärden.

På den negativa sidan kan konstateras en kraftig nedskärning av det s.k. NOKÅS-anslaget. Anslaget är nu helt otillräckligt i förhållande till behov och intresse. Dessutom ger nedskärningen en felaktig signal beträffande betydelsen av skogens kulturmiljövärden.

De insatser som gjorts beträffande information, rådgivning och utbildning bedöms ha gett mycket bra resultat och Skogsstyrelsen har påtalat behovet av utökade resurser för dessa styrmedel. Särskilt glädjande är utbildningen av skogsbrukets entreprenörer. SVS-distrikten har via en rad olika åtgärder höjt sin kunskapsnivå, bl.a. genom deltagande i särskilt anordnade kurser, studiecirkel m.m. Några distrikt har projektanställt kulturmiljövårdsexpertis.

Såväl några SVS som Skogsstyrelsen har anordnat fältseminarier tillsammans med Riksantikvarieämbetet och på platsen diskuterat hur ett skogsbruk som bevarar och skyddar kulturmiljövärdena bör vara utformat. Mycket arbete återstår dock också i denna fråga. Skogsvårdsstyrelsen i Värmland ( nuvarande Värmland-Örebro ) har tagit initiativ till och genomför projektet "Skog och historia". Projektet omfattar inventering, registrering, utvärdering och marknadsföring av skogens kulturmiljövärden och har gett utomordentligt värdefulla resultat inte bara för Värmland utan för kulturmiljövärden som helhet i vårt land. Detta koncept sprids nu till flertalet andra län och har – i något modifierat form- genomförts t. ex i AC och WX.

Sammanfattningsvis kan sägas att arbete pågår inom alla identifierade problemområden. Flera års arbete torde dock återstå innan ett acceptabelt tillstånd kan uppnås. Idag är de ekonomiska och personella resurserna inom skogsvårdsorganisationen klart otillräckliga.

Skogsstyrelsen har på uppdrag av regeringen utvärderat effekterna av den nya skogspolitiken, särskilt med avseende på miljömålet. I utvärderingen har skogsbrukets utveckling följts upp och resultaten ställts i relation till de skogspolitiska mål som riksdagen fastställde i maj 1993. Utvärderingen har skett inom ramen för ett särskilt projekt, SUS (Skogsvårdsorganisationens Utvärdering av Skogspolitiken). Utvärderingen har varit uppdelad i flera delutvärderingar som gett underlag för analyser och slutsatser om de samlade effekterna av den nya skogspolitiken som redovisas i huvudrapporten. I huvudrapporten (SKS Meddelande 1998:1) berörs endast översiktligt resultaten från de olika delutvärderingarna.

I föreliggande utvärdering har effekterna av skogspolitiken på kulturmiljövärdena i skogen studerats. Tillståndet i fält har inventerats inom Skellefteå kommun, Frykeruds och Östra Ämterviks socknar i Värmland samt inom Hässleholmsregionen i Skåne. Via en enkät till skogsvårdsstyrelserna har konsekvenserna av den nya skogspolitiken för skogsvårdsorganisationens arbete med skogens kulturmiljövärden undersökts. Analys av informationen från fältinventeringar och enkät har lett till att en rad åtgärder med syfte att förbättra tillståndet för skogens kulturmiljövärden kunnat formuleras.