

# Samisk närvaro vid Västerbottenskusten

Rapport från utredning om samisk närvaro vid kusten,  
Västerbottens län



Västerbottens museum/Uppdragsverksamheten  
Birgitta Fossum 2007



## Innehåll

Inledning

Utredningsområdet

Syfte

Fornlämningsbild

Metod och genomförande

Resultat av utredningen

Diskussion

Utvärdering

Administrativa uppgifter

Referenser

Bilagor

## Inledning

På uppdrag från Åjtte, Svenskt fjäll- och samemuseum i Jokkmokk har Västerbottens Museum genomfört en pilotstudie i syfte att fastställa huruvida det under gångna tider har funnits samisk närvaro längs Västerbottenskusten. Den samiska närvaron längs kusten har ofta ansetts vara sentida, och därför registrerades inte t.ex. härdar vid fornminnesinventeringarna under 1980-talet. En del lämningar, framförallt härdar markerades dock ibland på överlägg till kartor som finns t.ex. på Västerbottens museum, men registrerades inte i fornminnesregistret. De markerades ofta som "hård, sentida".

Frågan om samisk närvaro vid kusten är för närvarande ytterst aktuell med tanke på en rad rättegångar där man tvistar om rätten till renbete. Ett sådant exempel är det s.k. Nordmalingsmålet som handlar om samernas rätt till renbete inom Nordmalingskommun, en rättstvist som har pågått i olika instanser i över sju år efter att de tre samebyarna Vapsten, Ran och Umbyn stämde av 120 fastighetsägare i Nordmalings kommun. I tingsrätten förklarades att samerna "av ålder" hade rätt till vinterbeten i Nordmalings kommun. Fastighetsägarna överklagade till Hovrätten, och rättegången avgjordes till samernas föredel den 20. september 2007 (pressmeddelande och bakgrundsfakta Nordmalingsmålet i Hovrätten. MAQS LAWFIRM. <http://www.maqs.com/upload/newsfiles/Pressmeddelande%20och%20bakgrundsfakta.pdf>, <http://www.folkbladet.nu/2007/09/20/samerna-tog-ny-seger-i-renbetestvisten/>)

Arbetet omfattades av totalt sju dagsverken, varav två i fält. Ansvarig för uppdraget och rapporten var arkeolog Birgitta Fossum. Med i fält var också Nina Granholm.

## Utredningsområdet

För denna studie har två områden valts ut, båda belägna i Skellefteå kommun. Det första området är Renholmen som ligger mellan Tåme och Åbyn i Byske sn, i Skellefteå kommun. Vid kartgenomgången studerades kartblad 23L 4c Renholmen samt de omgivande kartbladen; 23L 4b Tåme, 23L 5c Björnberget, 23L 5a Tåmeträsk, 23L 5b Brännlund. Det andra område finns upp längs Skellefteälven och omfattas av sträckningen mellan Finnforsfallet och Medleheden med vikt på Medleheden vilket omfattas av följande kartblad: 22K 9d Bruträsk, 22K 8d Finnforsfallet, 22K 8e Krångfors, 22K 8f Stöverfors, 22K 8g Medle, 22K 7g Klutmark, 22K 7h Mullbacka.

Renholmen ligger öster om E4:an mellan byarna Tåme och Åbyn i Byske sn i Skellefteå kommun. I den norra delen av Renholmen löper Åbyälven och i öster går den ut i Åbyfjärden. Området består av berg, myrmark och skog som löper ända ned till havet. I söder finns Tåme skjutfält som är ett stort militärt skjutfält som fortfarande är i användning och där det under vinterhalvåret pågår i snitt minst en övning i veckan. Inom området finns en rad forn- och kulturlämningar registrerade, många av yngre datum.

Sträckningen längs Skellefteälven mellan Finnforsfallet och Medleheden (mellan Finnforsfallet och Selsforsen) är drygt 15 km fågelvägen och ligger i Skellefteå stad sn i Skellefteå kommun. Prickarna på kartan är fornlämningar registrerade i FMIS. Medleheden som är kärnområdet för studien och där fältbesöket ägde rum består av en fin sandig tallhed med en sjö i norr och myrområden i NÖ. Inom området är en rad fornlämningar registrerade däribland flera härdar. Vid Finnforsen längre uppströms från Medleheden framkom 2006 två lokaler med hällmålningar

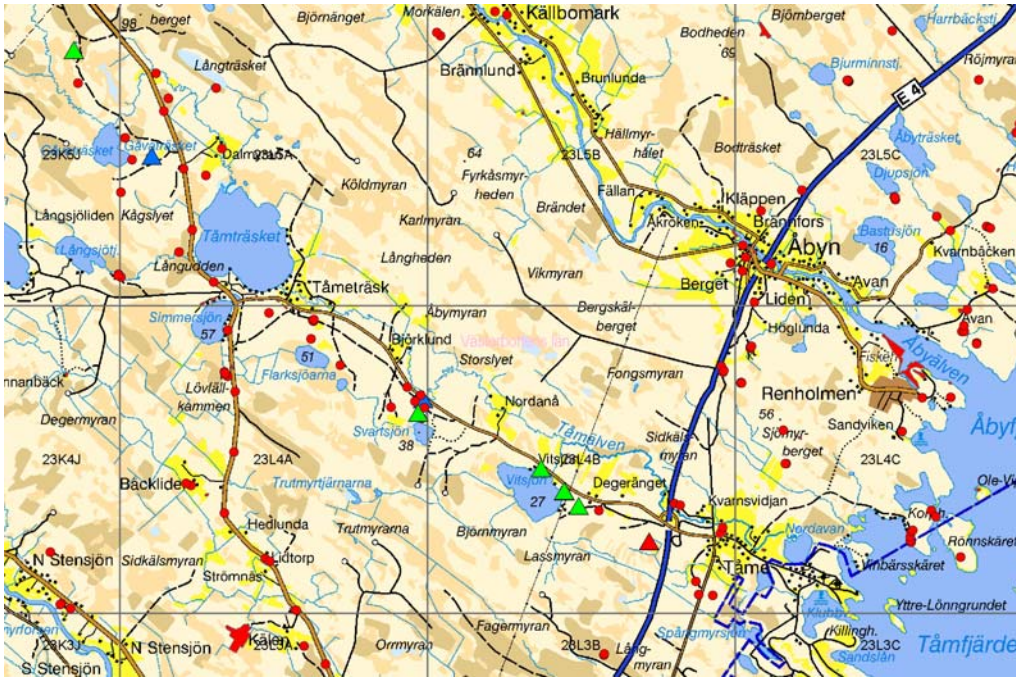


Fig. 1. Kartutsnitt Renholmen. Röda prickar och områden är fornlämningar och fornlämningsområden, gröna trianglar är härdar, blå trianglar är kåtor eller uppgifter om kåtor. röda trianglar är visten eller uppgifter om visten. Efter Väckartan

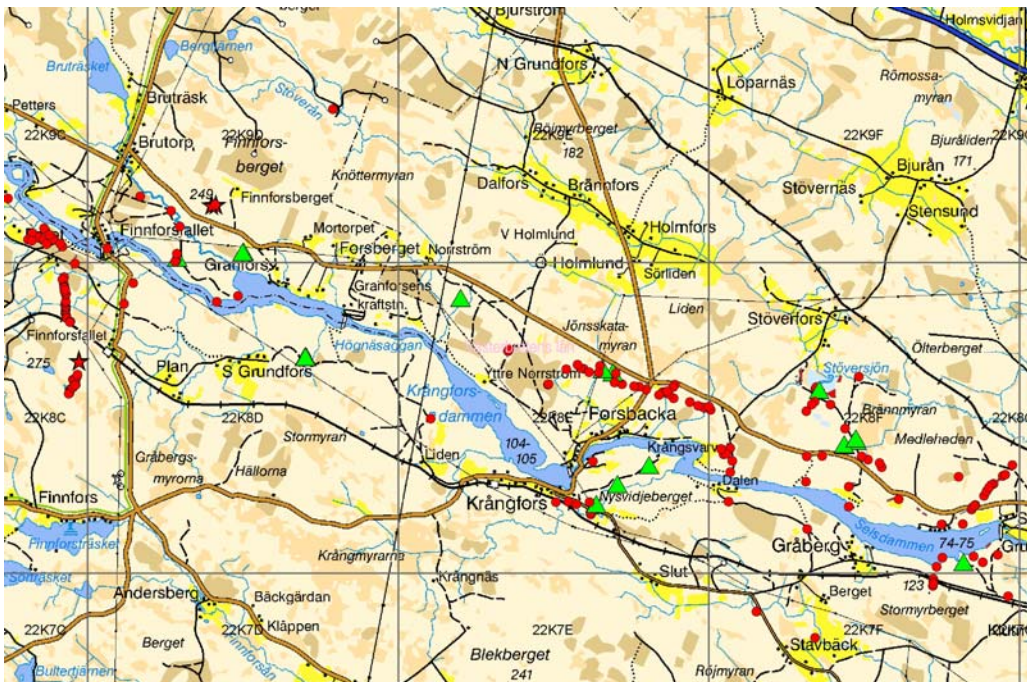


Fig. 2. Kartutsnitt sträckningen mellan Finnforsfallet och Medleheden. Röda prickar och områden är fornlämningar och fornlämningsområden, gröna trianglar är härdar, blå trianglar är kåtor eller uppgifter om kåtor, röda trianglar är visten eller uppgifter om visten. Stjärnorna markerar hällmålningarna. Efter Vägkartan

## Syfte

Syftet med detta arbete är att utifrån studier av kartor (kulturlämningar och ortnamn), en genomgång av FMIS och besiktning av lämningar i fält, undersöka förekomsten av samiska lämningar i Västerbottens kustland.

Den frågeställning som är central för arbetet är:

Finns det samiska lämningar inom området och i så fall av vilken karaktär?

## Fornlämningsbild

Inom kartbladet 23L 4c Renholmen, Byske sn finns en rad fornlämningar och kulturlämningar registrerade i Fornminnesregistret, FMIS. Flera av dessa är yngre lämningar i form av träindustri, vägmärken, sjömärken och husgrunder/bytomter. Inom just detta kartbladet finns det inga härdar registrerade i FMIS, men i närliggande områden finns det tre härdar (RAÄ Byske socken 321, 324 och 345) samt uppgifter om ett viste (RAÄ Byske socken 322) och en kåta (RAÄ Byske socken 302). På Renholmen finns det också registrerat gravar i form av stensättningar och rösen, gropar i klapper och två fångstgropar som enligt tradition kallas varggropar (RAÄ Byske socken 524). Även i de närliggande områdena finns det fångstgropar, gropar i klapper, boplatser, stensättningar och rösen.

Sträckningen mellan Finnforsfallet och Medleheten vid Skellefteälven är rik på fornlämningar. De nyaste mest uppmärksammade fynden är hällmålningarna vid lokalerna RAÄ Skellefteå socken 117, 118 och 123. Lokal RAÄ 117 är belägen ca 1800 m SSV om Finnforsfallet medan lokalerna RAÄ 118 och RAÄ 123 är belägen på den andra sidan älven ca 1000 m NÖ om fallet. Ovanpå det berg där lokalerna RAÄ 117 och 123 är belägen finns det också en nyligen registrerad en rund stensättning (RAÄ Skellefteå socken 121). Andra typer av fornlämningar som finns längs älven är boplatser, fångstgropar och fångstgropssystem, tjärdalar, kokgropar samt även härdar.

Medleheten ligger inom kartbladet 22K 8f där ett relativt stort antal boplatser samt härdar har registrerats. Flera av de boplatser som ligger inom detta kartblad är boplatser med förekomster av skärvsten, men det finns exempel på boplatser där det även finns registrerade härdar (t.ex. RAÄ Skellefteå stad 510 och 541).

## Metod och genomförande

Arbetet har bestått av tre steg. I det första steget gjordes en genomgång av de kartor med överlägg som finns i kartarkivet på Västerbottens museum, för att undersöka hur många av de lämningar som är markerade på dessa, men som inte finns registrerade i FMIS. Utifrån kartorna noterades också ortnamn som skulle kunna ge en indikation på samiska närvaro i området.

Som steg nummer två gjordes en genomgång av fornminnesregistret FMIS dels för att se hur många samiska lämningar och lämningar som kan vara samiska som var registrerade inom både studieområdena, men även i övrigt i Västerbottens kustland. Genomgången omfattade de socknar som gränsade mot Bottenviken.

I ett tredje steg utfördes en utredning i fält där syftet var att försöka hitta igen några av de på kartorna markerade anläggningarna "härd, sentida" för att kunna avgöra om det var fornlämningar samt diskutera lämningarnas kulturella kontext. Vidare besiktades ett antal av de i FMIS registrerade härdarna för att se om dessa påminner om de samiska härdarna registrerade i inlandet (se Hedman 2003; Hansen og Olsen 2004; Karlsson 2006; Fossum 2006).

Det var framförallt på kartbladet över 23L 4c Renholmen som härdar hade markerats som "härdar, sentida" men inte registrerats i FMIS. Vid fältbesöket gjordes försök att hitta igen

ett flertal av de 12 markerade sentida härdarna utifrån deras inprickningar på kartan. Vidare besöktes lämningar i närliggande områden som redan var registrerade i FMIS för att avgöra huruvida de var samiska eller inte.

På Medleheden fanns inte några lämningar markerade på kartorna i kartarkivet, utan här besöktes flera av de i FMIS registrerade lämningarna för att kunna avgöra huruvida dessa var samiska eller inte.

Till sist utförs en vetenskaplig analys och diskussion av resultaten baserad på ny kunskap om samisk forntid i Övre Norrland (Hedman 2003; Hansen og Olsen 2004; Karlsson 2006; Fossum 2006) för att fastställa huruvida lämningarna kan anses vara samiska och/eller ingå i en samisk kontext. Resultatet av arbetet presenteras i denna rapport.

## Resultat av utredningen

Inom de utvalda undersökningsområdena kunde man efter en genomgång av kartor och Fornminnesregistret (FMIS) konstatera att det fanns en rad lämningar som kan tillskrivas en samisk kontext. Framförallt ovala, rektangulära och runda härdar, som i inlandet direkt skulle tillskrivas samerna och renskötseln, fanns inom undersökningsområdena. Det fanns även uppgifter om visten och kåtor samt flera namn som är intressanta att diskutera vidare, bland annat själva namnet Renholmen och namnet Rengårdsberget inte långt därifrån.

Utifrån kartstudien kunde man konstatera att det fanns ett antal lämningar i båda undersökningsområdena som med stor sannolikhet var samiska, det rör sig först och främst om härdar som är ovala, runda och rektangulära i formen. Inom området Finnforsfallet-Medleheden, Skellefteå sn är ett antal härdar registrerade, och på flera ställen ligger de i grupper med mellan 2 – 5 härdar på samma sätt som vi ser i många andra delar av Sápmi (Hedman 2003; Karlsson 2006).

På Renholmen, Byske sn fanns inga registrerade härdar, däremot fanns det 12 stycken "härdar, sentida" inprickade på överläggen.

Ingen av de på överläggen inprickade härdarna gick att återfinna. Inprickningarna på överläggen gjordes manuellt under slutet av 1980-talet innan GPS gjorde sitt intog inom inventeringen. Landskapet kan också ha förändrats under de 20 år som förflutit, så att anläggningarna har vuxit igen eller förstörts av skogsarbeten eller dylikt. De härdar som skall ha funnits inom det område som idag används av Tåme skjutfält är med stor sannolikhet sönderkörda, borttagna eller sönderskjutna. Vid fältbesöket gjordes dock försök att hitta igen tre av de inprickade härdar. Den första av härdarna skulle ligga strax utanför det inhägnade området. På platsen fanns dock en stor parkering som hade utvidgats efter inventeringen i området och lämningar har i så fall förstörts av detta arbete. Inom själva skjutfältet besöktes ytterligare två platser där härdar var markerade, men inte heller dessa kunde återfinnas. På båda platserna fanns tydliga spår efter militära aktiviteter i form av spår efter bandvagn och gropar efter skjutövningar. Det är sannolikt att lämningarna har förstörts av den militära verksamheten.

I närheten av en miljö med rösen och en stensättning (RAÅ 66) fanns det två markerade härdar, den ena härden ca 200 m ÖNÖ om och den andra härden 600 m SSÖ om RAÅ 66. Platsen besöktes vid två tillfällen, men inga anläggningar kunde återfinnas. Områdena där härdarna skulle ha funnits var i båda fallen kalhyggen, vilket kan ha medfört att anläggningarna förstördes. På plats i fält kunde man konstatera att området där den sistnämnda härden skall ha legat påminner om miljöer där man i inlandet ofta hittar härdar; d.v.s. i torr skogsmark nära en tjärn.

I den norra delen av Renholmen, vid Sandviken i Åbyn hade en härd markerats. Området besöktes och inventerades men inte heller här kunde lämningen återfinnas, det skall dock nämnas att området var idag ganska igenväxt. Området ligger dessutom på låg nivå (endast kring 6 m.ö.h.) vilket innebär att den skulle vara av yngre datum. På grund av tidsbrist besöktes inte flera områden där härdar, sentida hade markerats.

Vid det andra fälttillfället i Tåme – Åbyn trakten besöktes redan registrerade lämningar i den östra delen av Vitsjön som ligger ca 2,6 km VNV om Tåme. Vid Vitsjön har tre härdar registrerats, två (RAÄ 321:1 och RAÄ 345:1) av dessa besöktes och återfanns. I inventeringsblanketten står att det enligt lokalbefolkningen skall ha funnits ett viste på platsen. Vid fältbesöket träffade vi ägaren av den sommarstuga som stod på platsen. Han bekräftade traditionen.

På Renholmen och i de närliggande områdena finns det några lämningar registrerade som sannolikt är samiska. Ca. 1200 m NV om Tåmeträsk är en kåta (RAÄ Byske socken 302) registrerad som enligt uppgifter skall ha tillhört samnen Henrik Månson som bodde här under 1700-talet. Tjärnen som ligger bredvid den registrerade lämningen kallas Henrik Månsatjärnen. Det registrerade vistet (RAÄ 322) hade dock förstört av ett vägbygge så att vid inventeringstillfället 1987 fanns det endast enstaka skörbrända sten och kol kvar.

En lämning som under senare tid har kommit in i diskussionen kring samiskt gravskick under järnålder är gravar i form av stensättningar (Fossum 2006). Inom kartbladet 23L 4c Renholmen, är 2 stensättningar registrerade och inom de närliggande kartbladen ytterligare 3. Inom sträckningen Finnforsfallet – Medleheten är endast den tidigare nämnda stensättningen känd. För att kunna diskutera dessa lämningar vidare behövs dock mer djupgående studier.

Inom det första undersökningsområdet är det flera ortnamn som är av intresse. Dels är det namnet Renholmen, men även namnen Rengårdsberget och Rengårdsheden på kartbladet 23L 5a Tåmeträsk som är intressant.

Det finns också en tradition från Renholmen som berättar om en same från Malå sameby som flyttade ned med sina renar till området. Ett år gick renarna ut på isen, isen bröts upp och han förlorade alla sina renar. En variant av traditionen går ut på att han flyttade med sina renar på isen söderut mot Bureå, medan en annan variant går ut på att renarna gick ut på isen för att slicka salt.

Det andra området som valdes ut i denna studie var Medleheten där ett antal härdar har registrerats. Flera lokaler (RAÄ 510, 539, 541 och 542) med härdar besöktes och på alla ställena kunde härdarna återfinnas. Härdarna är både ovala och rektangulära och varierar i storlek mellan 1,0-1,3 m x 0,8-1,0 m. Miljön kring dessa lokaler påminner mycket om miljöer där man i inlandet hittar spår efter samisk bosättning och som av bland annat Sven-Donald Hedman har tolkats som bosättning kopplat till renskötseln (Hedman 2003).

I det andra undersökningsområdet är det ordet Finn- i ortnamnen som framförallt är intressant då ordet är en äldre benämning på same. Ordet finns i namnen Finnfors, Finnforsfallet, Finnforsberget och Finnforssträsket.

Vid genomgång av fornminnesregistret, FMIS, sökte jag upp härdar, visten och kåtor i de socknar som ligger närmast kusten. De socknar som valdes ut var Byske sn, Skellefteå sn, Bureå sn, Lövånger sn, Nysätra sn, Sävar, Umeå och Umeå sn, Hörnefors sn samt Nordmalings sn. Delar av Nordmaling sn sträcker sig in i Ångermanland men hela socknen räknades ändå in i studieområdet.

I ett inledande skede söktes på härd och kåta i FMIS i de utvalda socknarna, för att få en bild av hur många lämningar det kunde röra sig om. Totalt blev det 158 träffar på sökordet härd och 23 träffar på kåta. Därefter gick jag igenom alla de framkomna träffarna en efter en för att dels se vilken typ av härd det rörde sig om och dels för att se om det fanns andra uppgifter som kan tyda på att anläggningarna har ingått i en samisk kontext. De anläggningar som av inventeraren eller på annat sätt hade bedömts vara spår efter annan verksamhet, t.ex kolare eller kolarkojer (RAÄ 233 i Byske sn, RAÄ 319 i Nysätra sn) eller tillhöra stenålder (RAÄ 510 i Umeå stad som har undersökts) har utgått vilket medför att antalet härdar reduceras till 155.

I de flesta fallen rörde det sig om ovala stenfyllda härdar med samma mått som är vanligt på ovala härdar som framkommer i inlandet. Några av härdarna var även rektangulära, runda och i enstaka fall i det närmast kvadratiska. I ett fall (Byske sn RAÄ 528), på lokal med 6 härdar fanns det en härd med stenarmar. Stenarmar som löper ut från härden är en

företeelse som är känd över stora delar av Sápmi, och när en sådan anläggning hittas så är den med stor sannolikhet samisk.

I flera andra fall finns det muntliga uppgifter eller traditioner som leder fram till slutsatsen att det rör sig om lämningar efter samiska grupper, som t.ex. på RAÄ 232 och RAÄ 321 i Byske sn, samt RAÄ 20 i Skellefteå stad, där det enligt uppgift har funnits ett samiskt viste i området har härdar registrerats. I några fall finns det även ortnamn eller lokala namn som tyder på samisk närvaro, i vissa fall rör det sig om platser där det också finns traditioner om platsen. RAÄ 232, Byske sn som nämns ovan ligger vid en myr som lokalt kallas "Lappslyet". RAÄ 290, Byske sn ligger på en moränrygg mellan två myrar som lokalt kallas "Lappkläppen". I Hörnefors sn hittade man resterna efter en härd (RAÄ 216) vid en myr som kallas "Lappkåtamyren"

I Umeå har härdar undersökts, t.ex. RAÄ Umeå stad 229, där man bland annat gjorde fynd av kritpipor (Sundström 2004). Även på boplatsoområdet RAÄ Umeå stad 600 undersöktes en härd som daterades till 410-600 e.Kr (Andersson 2000), men fynd av fem kritpipsfragment talar även för senare utnyttjande av området. I båda fallen bedömdes anläggningarna vara samiska.

Utifrån denna relativt översiktliga studie har man kunnat konstatera att det finns klara belegg för samisk närvaro längs hela Västerbottenskusten. Endast ett fåtal anläggningar har undersökts och gett dateringar till 1600-tal och senare. Det är dock inte osannolikt att flera av de vid inventeringarna framkomna anläggningarna är äldre. Ytterligare en faktor som man måste ta hänsyn till är att samiska lämningar kan ha sett annorlunda ut under gångna tider. Det skulle innebära att flera av de anläggningar som idag är kända längs kusten men inte har diskuterats i en samisk kontext i själva verket borde diskuteras i den kontexten, t.ex. stensättningar med brandgravar (Fossum 2006).

## Diskussion

Genomgången av fornminnesregistret och äldre kartor med överlägg har visat att det har funnits en samisk närvaro vid kusten. Det är svårt att utifrån de resultat som har framkommit i detta material avgöra åldern på lämningarna och därmed hur långt tillbaka i tid de sträcker sig. Vad man dock kan konstatera är att flera av de lämningar som markerats på det överlägg som finns på kartbladet, Renholmen, måste vara relativt sentida med tanke på deras ringa höjd över havet. Vad man samtidigt kan konstatera är att det finns både härdar och uppgifter om kåtor på högre nivåer och dessa kan vara betydligt äldre. Dateringar av härdar i inlandet sträcker sig tillbaka i tiden till mitten av det första årtusendet efter Kristus (Hedman 2003) och i de nordligaste delarna av Norge tillbaka till århundradena strax före och strax efter Kristus (Olsen 1994; Hansen og Olsen 2004).

Problemet med sökandet efter och diskussionen kring samisk närvaro vid kusten under forntiden är att man oftast letar efter "bilden av den samiska forntiden". En bild som i stor grad baseras på en relativt stereotyp bild man har fått utifrån det skriftliga källmaterialet från 1600- och 1700-talet samt samiska fornlämningar från andra håll i Sápmi. I nuläget är det dock ett av de få sätt att närma sig den samiska närvaron längs Västerbottenskusten, då vi egentligen vet väldigt lite om vilka materiella uttryck samisk kultur har lämnat i området längre tillbaka i tiden. Det skulle dock behövas betydligt större studier än det föreliggande arbetet för att ge en klar bild av samisk forntid vid Västerbottenskusten.

Vad som ofta försvinner i diskussionen är att samisk kultur faktiskt har funnits över ett stort område från Kola, Finland och Finnmark i norr till Jämtland och Härjedalen i söder, från norska kusten i väst till Kola och Karelen i öst. De flesta forskare i dag brukar hävda att den samiska identiteten och etniciteten som vi känner den från tiden kring Kristi födelse växte fram som ett resultat av de sociala processer som ägde rum i norra Fennoskandien under framförallt det sista årtusendet före Kristus. I det perspektivet så rör

vi oss med en tidsperiod som sträcker sig över minst 2000 år. Den samiska kulturen har inte varit statisk över tid och likartad över hela det stora området, därmed blir projiceringen av "bilden av den samiska kulturen" på hela Sápmi felaktig. Samisk kultur har sett olika ut i både tid och rum beroende på geografiska, ekonomiska, sociala och kulturella skillnader. Det är därför viktigt att vara öppen för att samisk kultur ger olika materiella uttryck i inland och kust, och inte avvisa att samer har bott i området i brist på "typiskt samiska lämningar".

## Utvärdering

I nuläget behövs betydligt fler studier för att klarlägga hur den samiska närvaron vid kusten har sett ut över tid.

## Administrativa uppgifter

Dnr. Västerbottens museum: 365/07

Dnr, Länsstyrelsen i Västerbotten:

Län: Västerbotten.

Kommun: Skellefteå-, Lövånger-Robertsfors-, Umeå- och Nordmalings kommun.

Socken: Byske sn, Skellefteå sn, Bureå sn, Lövånger sn, Nysätra sn, Sävar, Umeå och Umeå sn, Hörnefors sn, Nordmalings sn. .

Ekonomisk karta: 23L 4c, 23L 4b, 23L 5c, 23L 5a, 23L 5b, 22K 9d, 22K 8d, 22K 8e, 22K 8f, 22K 8g, 22K 7g, 22K 7h

Uppdragsgivare: Åjtte, svenskt fjäll- och samemuseum

Uppdragsansvarig: Birgitta Fossum, Vbm

Fältledare: Birgitta Fossum, Vbm

Fältarbetspersonal: Nina Granholm

Rapportansvarig: Birgitta Fossum, Vbm

Byråmässig studie, inkl. rapport: 5 dv

Fältarbete: 2 dv

Fotografier: se kontaktkarta

## Bilagor

Fotolista

Kontaktkarta

## Referenser

Andersson, Berit 2000. Rapport över slutundersökning av kokgrop och stensättning på lokalen Prästsjödiket, RAÄ 600, Umeå sn och kn, Västerbottens län. Kulturhistoriska undersökningar, rapport Västerbottens museum.

Fossum, Birgitta 2006. *Förfädernas land. En arkeologisk studie av rituella lämningar, 300 f. kr-1600 e. Kr.* Studia Archaeologica Universitatis Umensis 22. Umeå

Hansen, Lars-Ivar og Olsen, Björnar 2004. Samernas historie fram til 1750. Oslo

Hedman, Sven-Donald 2003. *Boplatser och offerplatser. Ekonomisk strategi och boplatzmönster bland skogssamer 700 - 1600 AD.* Studia Arcaeologica Universitatis Umensis 17. Umeå.

Karlsson, Nina 2006. *Bosättning och resursutnyttjande. Miljöarkeologiska studier av boplatser med härdar från perioden 600-1900 e. Kr inom skogssamiskt område.* Studia Arcaeologica Universitatis Umensis 21. Umeå

Olsen, Björn 1994. *Bosättning og samfunn i Finnmarks forhistorie*. Oslo

Sundström, Susanne 2004. Rapport över arkeologisk undersökning Grubbe 9:21, Umeå sn och kn. *Arkeologisk Rapport* Västerbottens museum.

**Internet:**

Fornminnesinformationssystem (FMIS) [www.raa.se](http://www.raa.se)

<http://www.mags.com/upload/newsfiles/Pressmeddelande%20och%20bakgrundsfakta.pdf>

<http://www.folkbladet.nu/2007/09/20/samerna-tog-ny-seger-i-renbetestvisten/>

Fotolista:

1. DSCo1256.JPG. Härd, troligen sentida. Renholmen, Byske sn. Foto från S. Koordinater: x7224254, y1760403.
2. DSCo1257.JPG Härd, troligen sentida. Renholmen, Byske sn. Foto från S. Koordinater: x7224254, y1760403.
3. DSCo1258.JPG Område förstörd av militär verksamhet. Renholmen, Byske sn.
4. DSCo1259.JPG Gränsröse, nära Vitsjön.
5. DSCo1264.JPG RAÄ 538:I, Skellefteå stad sn. Härd. Foto från S. Koordinater: x7192225, y1727332.
6. DSCo1265.JPG RAÄ 538:I, Skellefteå stad sn. Härd. Foto från N. Sond vid möjlig Boassjo-sten. Koordinater: x7192225, y1727332.
7. DSCo1266.JPG RAÄ 538, Skellefteå stad sn. Härd, 4 synliga kantstenar.
8. DSCo1267.JPG Översikt över fornlämningsområde RAÄ Skellefteå stad 538.
9. DSCo1268.JPG RAÄ 538, Skellefteå stad sn. Härd, oval 1,2x1 m.
10. DSCo1269.JPG RAÄ 538, Skellefteå stad sn. Härd, oval 1,2x1 m.
11. DSCo1270.JPG Härd, Medleheden, Skellefteå stad sn.
12. DSCo1271.JPG Härd, Medleheden, Skellefteå stad sn
13. DSCo1272.JPG Boplatsgrop, Medleheden Skellefteå stad sn.
14. DSCo1273.JPG Boplatsgrop, Medleheden Skellefteå stad sn.
15. DSCo1274.JPG Härd, RAÄ 510, Skellefteå stad sn.
16. DSCo1275.JPG Härd, RAÄ 510, Skellefteå stad sn.









VÄSTERBOTTENS  
MUSEUM

Box 3183, 903 04 Umeå  
Telefon 090-17 18 00. Telefax 090-77 90 00.  
[info@vasterbottensmuseum.se](mailto:info@vasterbottensmuseum.se)  
[www.vasterbottensmuseum.se](http://www.vasterbottensmuseum.se)