



RAPPORT ÖVER ARKEOLOGISK RÄDDNINGSUUNDERSÖKNING
AV STENÅLDERSBOPLATS, RÅÄ 52, BURTRÄSK SN,
VÄSTERBOTTEN

Anders Huggert
Västerbottens museum
1987 (-88)

INLEDNING

I samband med vistelse i Bursiljum hösten 1987 upptäckte undertecknad inom grustäktsområde en tidigare okänd stenåldersboplats. Lämningarna var kraftigt spolierade genom markavbaning och efterföljande grusbrytning. I schaktkanten syntes tydligt en avfallsgrop med ben, som fortlöpande rasade ner i täktgropen, varför en räddningsundersökning omedelbart igångsattes.

LÄGESANGIVELSE

Lokalen är belägen å fastigheten Bursiljum 1:22 i Burträsk sn, Skellefteå kn, Västerbottens län.

Ekonomiska kartan: 22K 2i 7164,42 1744,74

ADMINISTRATIVA UPPGIFTER

Grävningen genomfördes lördagen 26/9 1987. Vissa kompletterande mätningar och fotografering utfördes lördagen 10/9 1988.

Undertecknad assisterades av hemmansägaren Gösta Marklund, Bursiljum.

MÅLSÄTTNING

Målsättningen var kort och gott att bärga så mycket kunskap som möjligt om den kraftigt spolierade boplatsen. Speciellt inriktades arbetet på avfallsgropen, som innehöll brända ben och annat material för naturvetenskapliga analyser.

Uppställdes hypotesen att det rörde sig om en sälfångstboplats från mesolitisk tid.

FÄLTMETOD

Ytplockning av avslag och andra föremålsfynd som kvarlåg inom boplatsområdet efter exploatörens markavbaning. Samtidigt bedömdes boplatsens ytutsträckning. Undersökning av avfallsgropen, vars fyllning i sin helhet tillvaratogs för laborativ bedömning och därav följande undersökningar. Även insamling av de brända ben som från avfallsgropen rasat ner på täktens botten.

Avvägning av gropen samt boplatsens nedre gräns. Som utgångspunkt för höjdavvägningarna valdes Rikets allmänna kartverks fix nr 3914, belägen i Tjärn, 68.42 m ö h. Epok 1970.

ANALYSER

Provmaterial från avfallsgropens fyllning har inlämnats för flottering och makrofossilanalys vid Arkeologiska institutionen, Umeå universitet. Bl a även det brända benmaterialet kommer att bestämmas.

TOPOGRAFISK BESKRIVNING

Boplatslokalen (markerad med nr 1 å bifogade kartkopia) är belägen i en jämn moränsluttning, som vetter mot norr. Nedanför den före kalavverkning mestadels tallbevuxna sluttningen utbreder sig en odlad sedimentslätt, genomfluten av Bure älv.

I området bedrivs sedan länge täktverksamhet. Exploaterings omfattning år 1954 framträder som ett ljust fält (nr 2 å kartkopian) på flygbilden för den ekonomiska kartan. År 1979 lämnades efter Skellefteå musei och länsstyrelsens prövning tillstånd till en betydande utvidgning av täktområdet (nr 3). Sedan dess har verksamhetsområdet ytterligare expanderat; både åt öster (nr 4), söder och sydost.

Boplatslämningen (nr 1) är med andra ord belägen i täktområdets nordöstra del, på ett slumpvis kvarlämnat, utskjutande markparti (se fotodokumentationen).

BESKRIVNING AV ANLÄGGNINGAR OCH FYND

Avfallsgrop

Anläggningen var oregelbunden till formen; drygt 1 m i diameter och upp till 0.15 m djup. I den mörkfärgade fyllningen låg en stor mängd brända ben, varav några med en gång kunde konstateras härröra från säl. I fyllningen låg också ett helt och ett halvt ämne till skifferspetsar. Anläggningens södra del hade skadats genom grusbrytning. Hela ytpartiet hade skadats genom markavbaning. Gropen var belägen 74.52 m ö h.

Boplatsområde

Hela boplatsområdet hade skadats genom markavbaning. Enstaka skörbrända stenar samt avslag och andra föremål av kvarts förekom inom ett område som sträckte sig 18 m nedåt sluttningen från avfallsgropen räknat. Utsträckningen åt väster var ca 19 m och åt öster åtminstone 26 m. Boplatsområdet var genom grusbrytningen bortschaktat både i söder och nästan fullständigt även i väster. Boplatsområdet har således ursprungligen varit mer än 810 m². Boplatsens nedre gräns var belägen 72.75 m ö h.

Fyndförteckning

- 1 Spetsämne, skiffer, 7.1 cm l. Funnet i avfallsgropen
- 2 " , " , 5.4 " ". " " "
- 3 Kölskrapa, kvarts, 4.5 cm l.
- 4 " , " , fragment med eggdel, 2.5 cm l.
- 5 Skrapa, kvarts, fragment med eggdel, 2.7 cm l.

- 6 Borr, kvarts, 5.2 cm l.
- 7 Kvartsstycke med konkav egg, "notched", 5.2 cm l.
- 8 Kärna med enkel plattform, kvarts, 4.2 cm l.
- 9 " " " " , " , 4.2 " ".
- 10 " " " " , " , 5.6 " ".
- 11 " " " " , " , 5.4 " ".

Ovanstående måttsangivelser utgör föremålens största längd och är endast avsedda som identifikationskriterium.

Inom boplatsområdet tillvaratogs dessutom 61 avslag, stycken, bitar och flisor av kvarts. Som prov tillvaratogs också 2 st skörbränd sten, den ena av porfyrit och den andra av jotnisk sandsten.

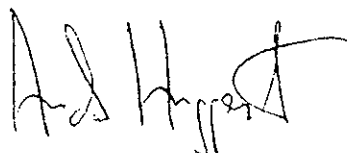
KORT SAMMANFATTNING

Boplatsen tillhör mesolitisk tid. Höjdläge och fyndmaterial antyder att den är närmare 6000 år gammal.

Boplatsens brukare har uppehållit sig i skärgården utanför Bureälvens mynningsområde och då uppenbarligen fångat bl a säl.

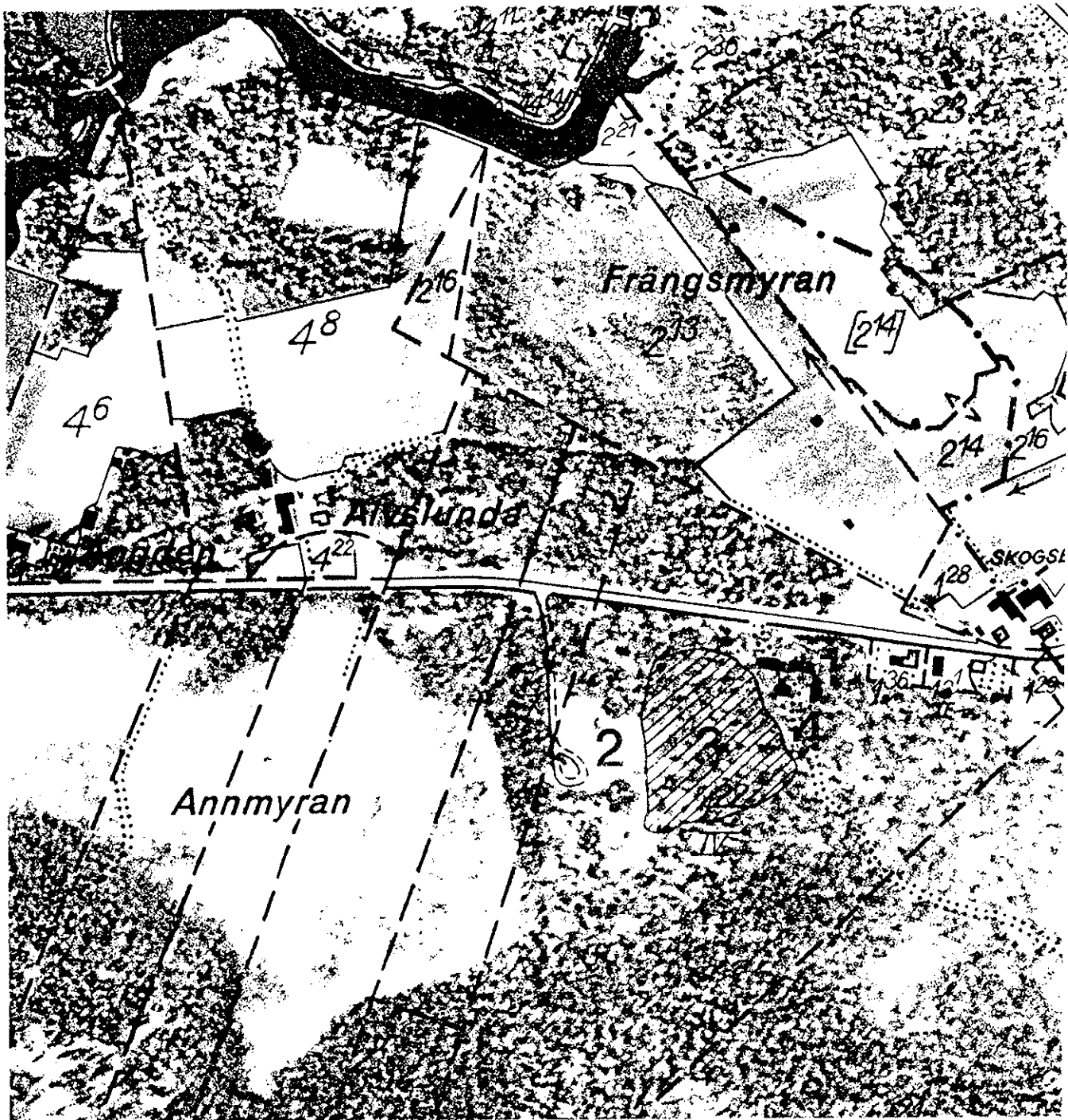
Undersökningsresultatet kan sättas in i ett bredare lokalperspektiv genom jämförelser med det betydande antal andra boplatser och fynd undertecknad upptäckt i just detta område vid årligen återkommande inventeringsarbete, huvudsakligen under fritid, i mer än 10 års tid, varvid Gösta Marklund varit intresserad medarbetare och vän.

Umeå den 10 maj 1989

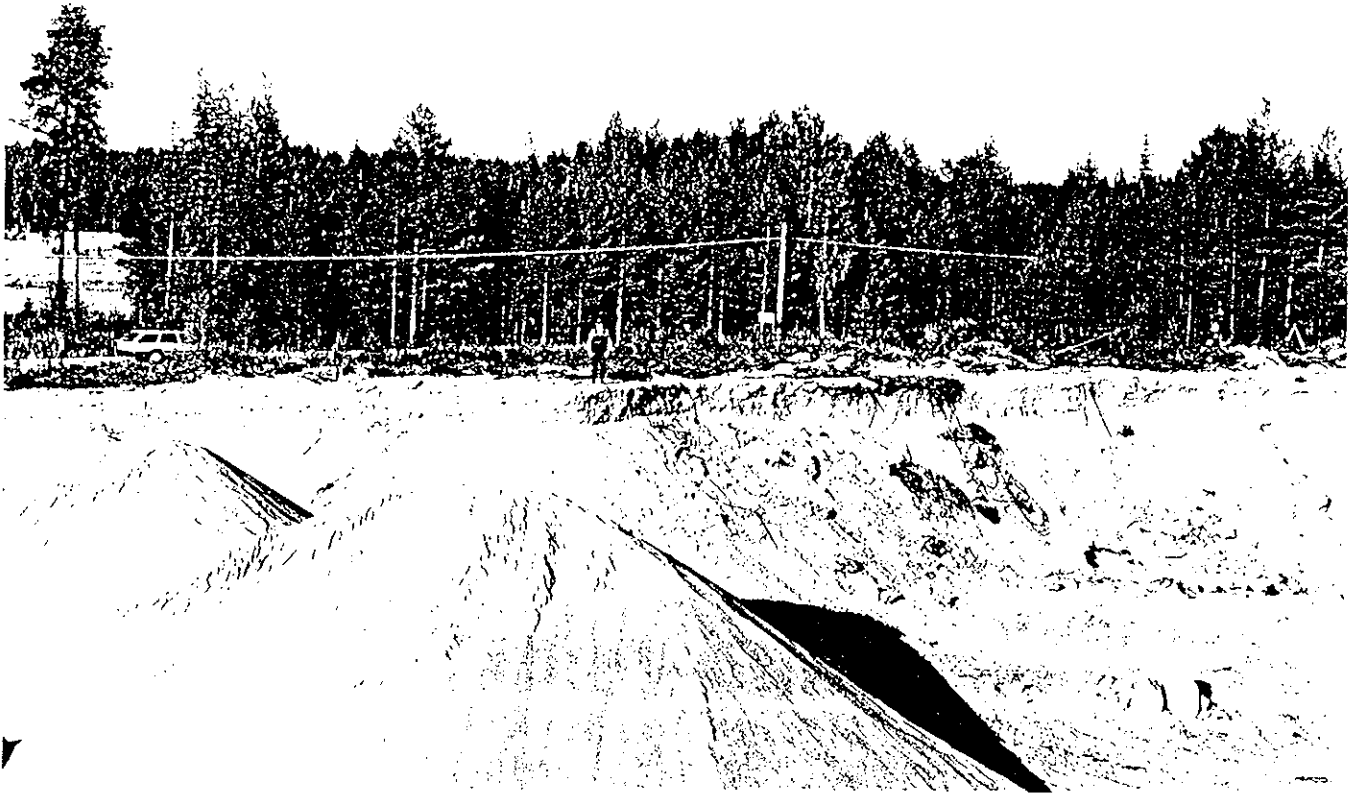


FOTOLISTA svart/vit 88-09-10

- A 1485:6 Boplatsområdet sett från VSV. Gösta Marklund
markerar avfallsgropens läge. Foto AH
- A 1485:7-8 Boplatsområdet sett från SV. Gösta Marklund
markerar avfallsgropens läge. Foto AH
- A 1485:9-10 Det maskinavbanade boplatsområdet. Anders
Huggert visar på skörbränd sten. Foto GM



Utsnitt och förstoring ur ekonomiska kartan 22K 2i. Skala 1:5000: - 1. Boplatslämningens utsträckning åt norr och öster. Avfallsgropen markerad med en punkt.
- 2. Täktområdets omfattning år 1954. - 3. Täktområde enligt tillstånd år 1979.
- 4. Numera exploaterat område i öster.

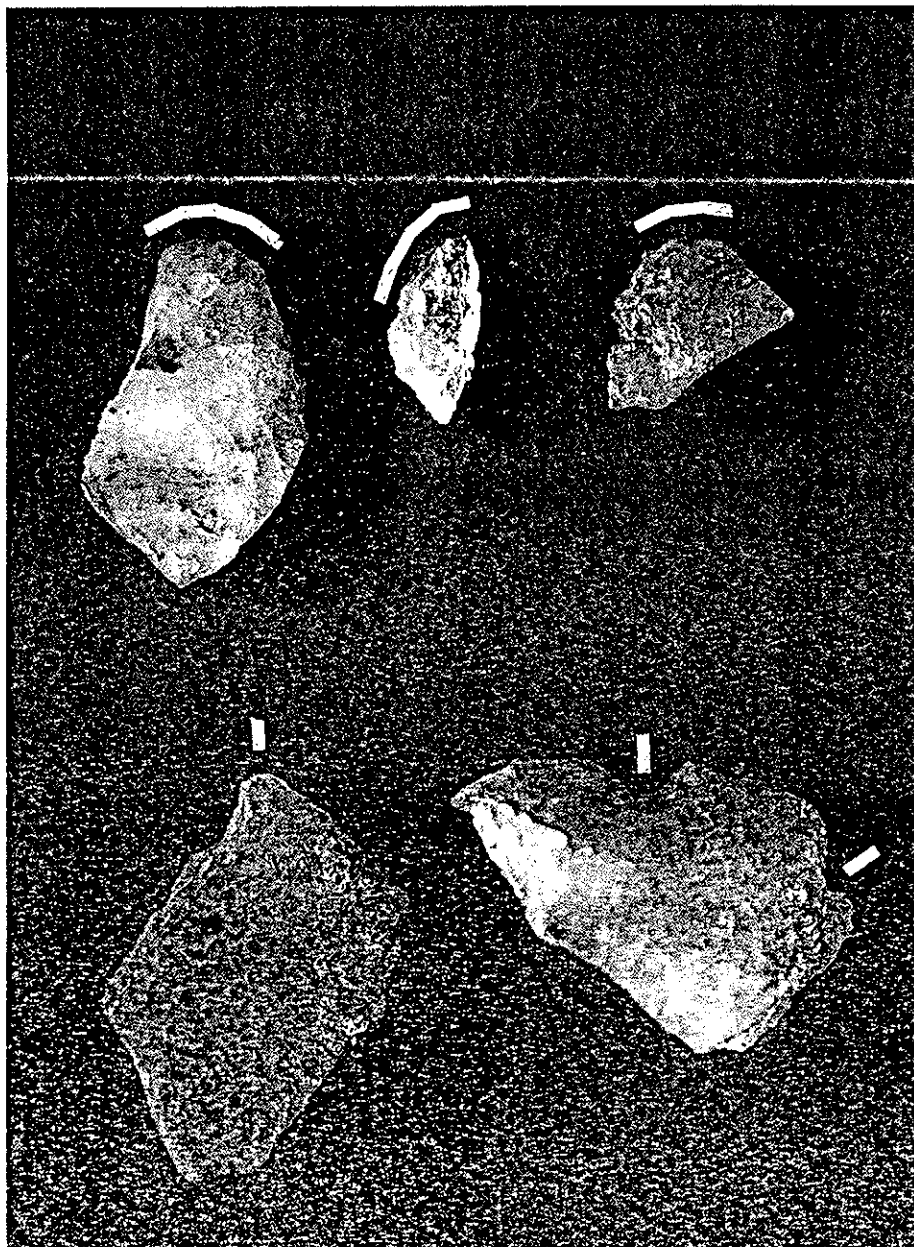
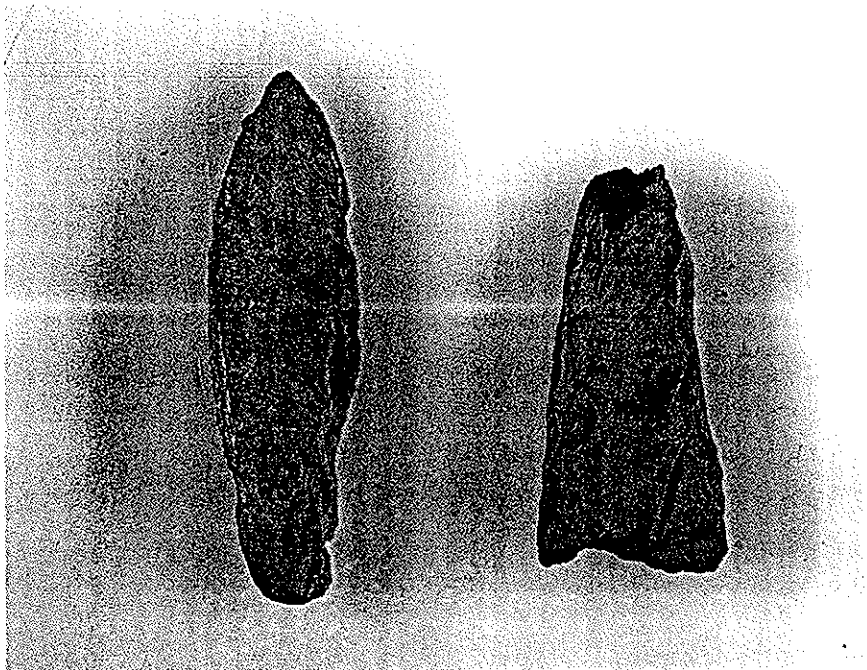


Det resterande boplatsområdet sett från sydväst. Gösta Marklund markerar avfallsgropens läge. Foto A Huggeit 88-09-10. Neg nr A 1485:8. Delförstoring.



Det genom markavbaning kraftigt skadade boplatsområdet uppvisade bl a förekomst av enstaka skörbrända stenar. Foto G Marklund 88-09-10. Neg nr A 1485:9. Delförstoring.

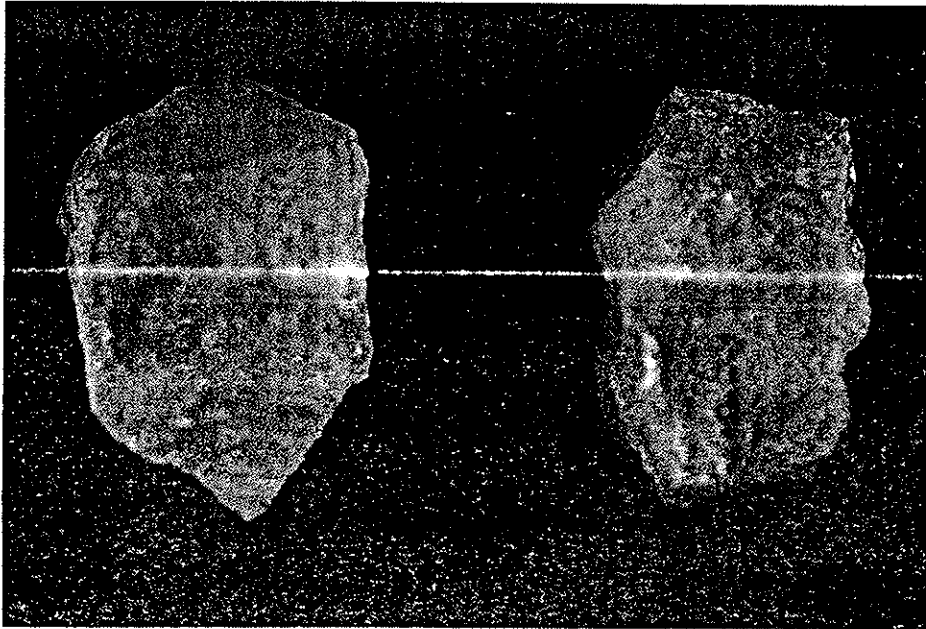
Spetsämnenä fynd 1
och 2

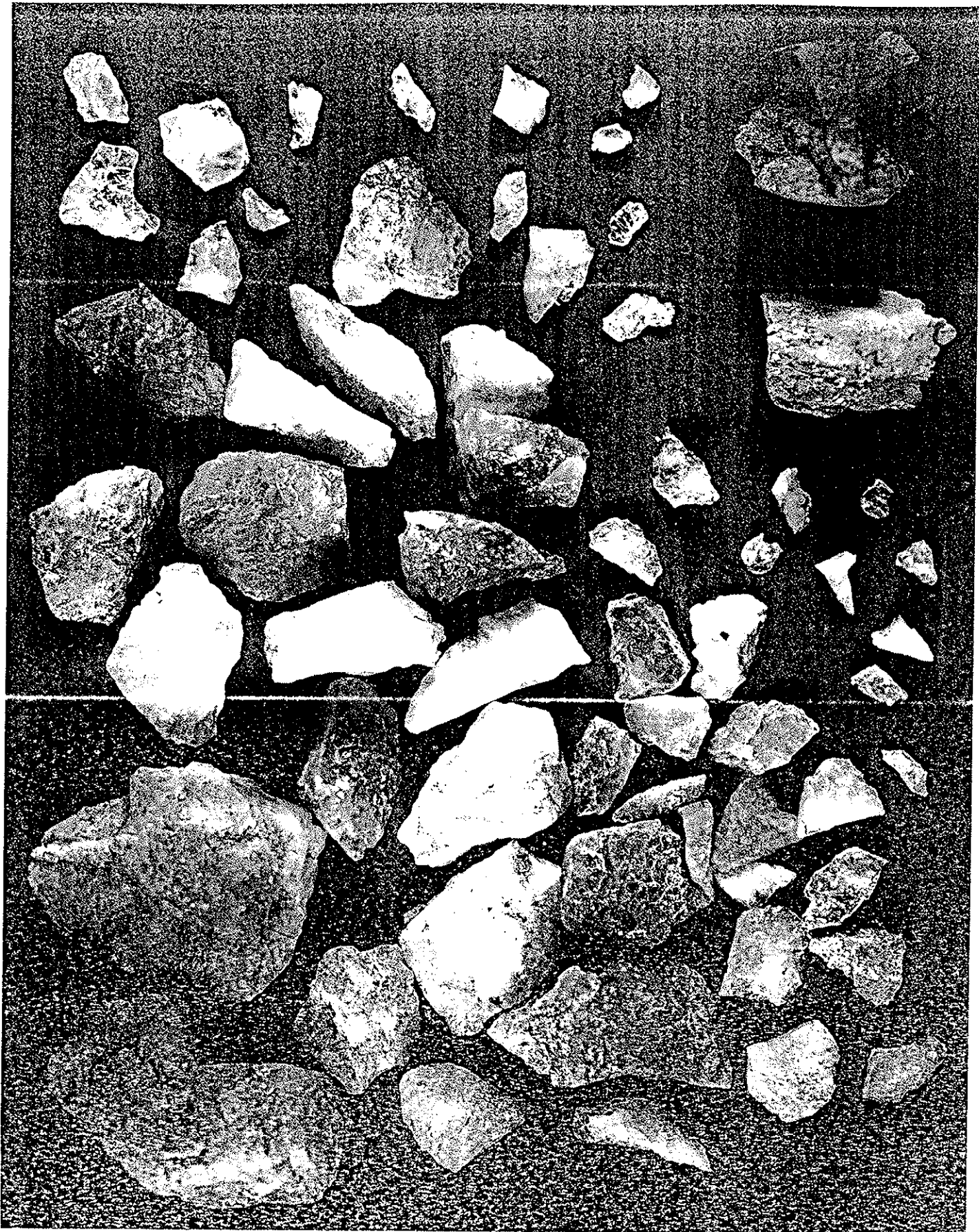


Skraporna fynd 3, 4
och 5 med eggpartier
markerade. Borren
fynd 6 med udden mar-
kerad samt kvarts-
stycket fynd 7 med de
konkava eggpartierna,
"notched", markerade



Kärnorna fynd 8, 9 , 10
och 11. Föremålen har
placerats vilande på
plattformen





Avslag, stycken, bitar och flisor av kvarts samt två skörbrända stenar

Makrofossilanalys, Bursiljum 1:22, Burträsk sn, Vb. Dnr 722/87.

Provet dominerades av benfragment av varierande storlek. Mindre bitar av förkolnat trä förekom också. Stickprov kunde bestämmas till träkol härrörande från barrträd, sannolikt tall. Även fjäll av tallkottar förekom (ett 10-tal). I övrigt fanns endast ett förkolnat frö av Empetrum-kråkbär att notera. Samtliga förkolnade växtdelar kan mycket väl vara rester från eldning. Det är inte ovanligt att man hittar förkolnade kottar och kråkbär i härdar och eldplatser som dateras till olika perioder i förhistorisk tid. Man har av någon anledning valt att tända eller elda med dem. Kråkris kan användas till att tända och eventuellt att röka med. Kottar ger mycket lite rök och kan användas som grillkol.

Umeå den 26 sept 1989 .

Karin Viklund

