

ATA Lycksele sn La VM dnr. 266/90
 2209/90
 2210122

RAPPORT ÖVER ARKEOLOGISK UNDERSÖKNING AV
 FÅNGSTGROP RAÄ 356:1,
 SAMT MARKSTÄDNING AV 15 FÅNGSTGROPAR OCH TVÅ
 HUSGRUNDER
 INOM FORNLÄMNINGARNA RAÄ 356, 358, 359, 360 OCH 361.
 DALSKOG 1:1 - KVICKÅKER 1:1, LYCKSELE SN,
 VÄSTERBOTTENS LÄN.

90-02-10
 91-01-08
 Kungälv PER. 721544
 V

Reviderat
 om du vill
 kopiera in i rapporterna
 Lillian
 DD.

1992-12-14 beslöt F
 Till föres Västerbottens
 museum a a/38

LILLIAN RATHJE
 TF ANTIKVARIE
 VÄSTERBOTTENS MUSEUM
 1990

Fynden bevärd för
 Västerbottens museum
 per tel 92-10-07
 / bml

La Lycksele sn, 41647
 Alltåker 356, 358, 359, 360
 361 och 362. 2/12-91 HCO

1992-10-12 beslöt SHL med
 tillf. till Västerbottens
 museum / J. Hjör

RAPPORT ÖVER ARKEOLOGISK UNDERSÖKNING AV
FÅNGSTGROP RAÄ 356:1,
SAMT MARKSTÄDNING AV 15 FÅNGSTGROPAR OCH TVÅ HUSGRUNDER
INOM FORNLÄMNINGARNA RAÄ 356, 358, 359, 360 OCH 361.
DALSKOG 1:1 - KVICKÅKER 1:1, LYCKSELE SN, VÄSTERBOTTENS LÄN.

På uppdrag av länsstyrelsen i Västerbottens län har Västerbottens museum, genom under-teknad, utfört en arkeologisk undersökning, samt markstädning inom rubricerade forn-lämningar. Undersökningen föranleddes av att ett antal fångstgropar, samt inägorna till de helt övergivna nybyggna Dalskog och Kvickåker, skadats i samband med anläggandet av skogsbilväg 1982-83 och skogsavverkning med påföljande markberedning 1984-86.

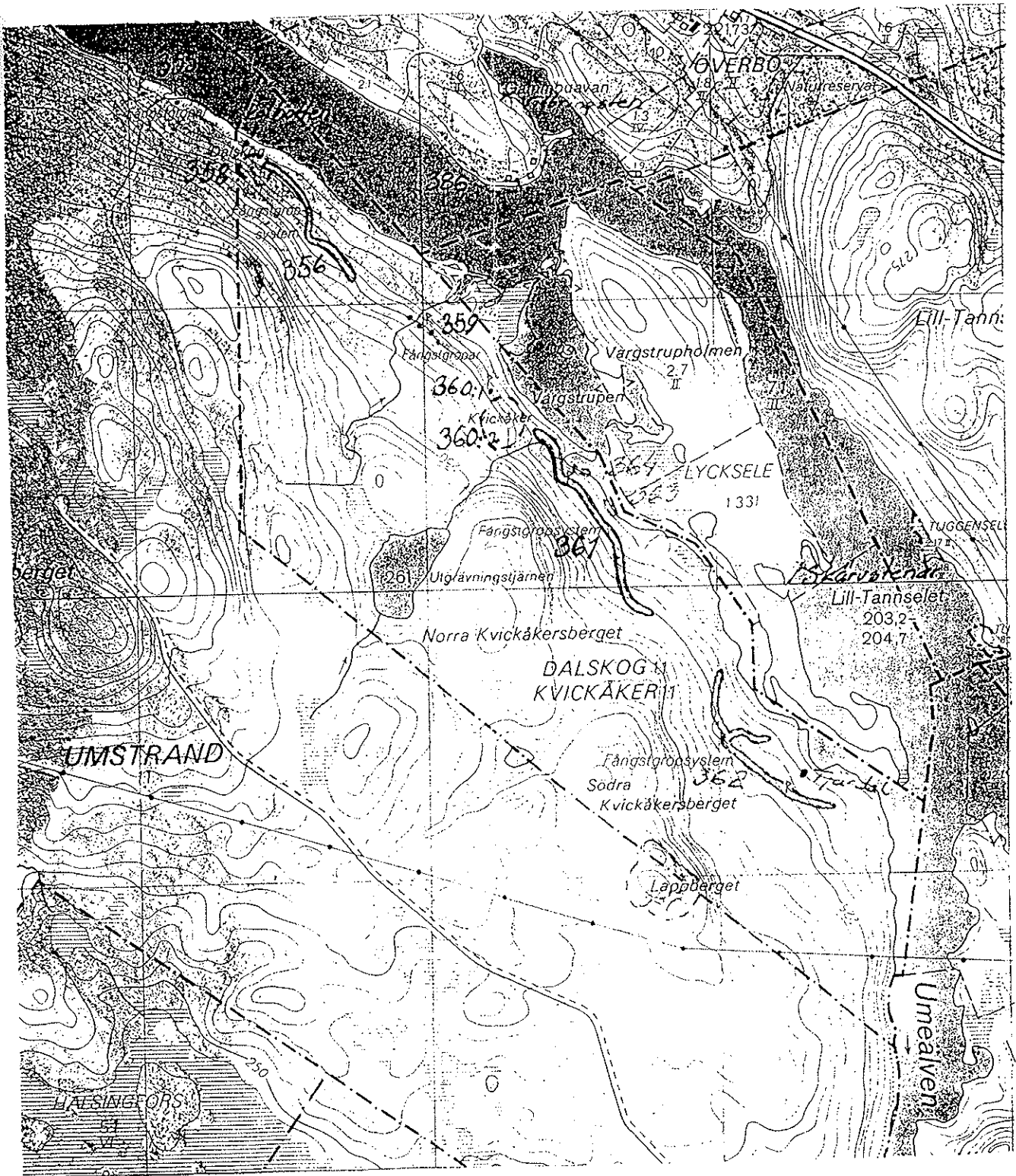
Den arkeologiska undersökningen berörde den nordligaste gropen i fångstgropssystemet raä 356. Innan undersökningen påbörjades kunde konstateras att träkonstruktionen i gropen var i gott skick, men att hela anläggningen föreföll ha en något yngre karaktär än övriga fångstgropar inom området.

Markstädningen av de 15 bevarade groparna, samt rensning av husgrunderna skedde enligt de anvisningar som K-G. Selinge anfört efter en besiktning på platsen den 29 juni 1989.

För fältundersökningen åtgick 3 dagar antikvarietid, samt 2x3 dagar grovarbetskraftstid. Undersökningen utfördes under tiden 10-12 september 1990.

OMRÅDESBESKRIVNING

Fornlämningsområdet är beläget på Umeåälvens västra strand, en bit ovan Tuggens kraftstation. (Ekonomiskt kartblad 22 I 0-1/i-j Tuggensele). Landskapsbilden karaktäriseras av moränhöjder, med utskjutande sandåsar.



Undersökningsområdet (Ekonomiskt kartblad 22 I 0- I/i-j Tuggensele).

ANLÄGGNINGSBESKRIVNINGAR

Raä 356, fångstgropssystem, 495 meter långt (NV-SÖ), bestående av 10 fångstgropar, belägna 6-88 m från varandra på plan sandmo mellan höjdfot och älv, samt på avsatser och i sluttningar av höjddparti. Området utgörs av skogsmark och f.d. inägomark. Groparna förutom 356:1 (som beskrivs separat) är 3- 4,5 m i diameter och 0,4- 1,1 m djupa. Alla har, helt eller delvis, en 1-2 m bred och 0,1-0,3 m hög vall omkring sig. Groparna är beväxta med tallar, samt enstaka granar, björkar och buskar.

Gropen 356:1 som avviker från de övriga har särskilt undersökts. Vid förstagångsinventeringen anses att den kan ha samband med gården Dalskog, inom vars ägor gropen ligger. Den ser ut som en sen välbevarad fångstgrop, men systemets övriga gropar utefter höjdslutningen ger ett betydligt äldre intryck. Gropen kan möjligen vara renoverad.

Status 1989:

Två gropar är helt förstörda, fem är ytskadade i vall och/eller grop av markberedning genom harvning och plantering, medan tre är oskadade. Den märkliga gropen raä 356:1 är oskadad i konstruktionen, men ytskadad och risbelamrad.

Raä 358. Bebyggelseplats med tidigare åkermark, inom ett ca 100x50-75 m stort område (NV-SÖ) belägen på plan sandmo mellan höjdfot och älv. Skogsmark. I NV delen finns en husgrund, 10x6 m troligen från en parstuga, med spismursröse 2x1,6 m och 0,8 m högt av gråsten. Ytterligare en grund finns i anslutning till de två NV-ligast groparna i raä 356. Tomten är beväxt med 50-60-årig skog.

Status 1989:

Inägorna till Dalskog är i sin helhet hyggesharvade och planterade, husgrunden torde dock, bortsett från ytskador, vara intakt.

Raä 359. Fångstgropssystem bestående av fyra fångstgropar, belägna på avsatser och ravinbrinkar i en brant NÖ-sluttning av möränhöjd. Groparna är 3-3,5 m i diameter och 0,4-1,0 m djupa. Samtliga är helt eller delvis omgivna av vallar 1-2,5 m breda och 0,1-0,4 m höga. Beväxta med blandskog.

Status 1989: Tre av fyra gropar är ytskadade genom harvning, medan den fjärde är oskadad.

Raä 360:1. Fångstgrop, 4,5-4 m (NÖ-SV) och 0,6 m djup, omgiven av en vall 1-2,5 m bred och 0,1-0,4 m hög. Gropen är belägen på sluttning av sandrygg mellan blockigare moränpartier.

Raä 360:2. Bebyggelseplats med omgivande nedlagd åkermark. Inom ett 100x150 m stort område (NÖ-SV). På krönet av en sluttande sandrygg mellan blockigare moränpartier återfinns en husgrund 6x4 m, med spismursröse, troligen enkelstuga. I S kanten finns en ladugårdsgrund. Beväxt med 50-60-årig barrskog.

Status 1989: Både 360:1 och 360:2 är i sin helhet ytskadade genom harvning och plantering.

Raä 361. Fångstgropssystem, 790 m långt, bestående av 11 fångstgropar, belägna i småkuperad sandmo invid älv, samt avsatser och ravinbrinkar i brant N-Ö-sluttande moränmark. Skogsmark. Groparna är 3-5 m i diameter och 0,3-1,2 m djupa omgivna helt eller delvis av vallar 1-2 m breda och 0,1-0,3 m höga. Beväxta med blandskog.

Status 1989: Tre gropar är helt förstörda, sex är ytskadade, varav en även schaktskadad, medan tre är oskadade.

Raä 362. Fångstgropssystem, ca 845 m långt, varav 145 m i en förgrening, bestående av 12 fångstgropar, varav tre i förgreningen. Systemet är beläget i ett småkuperat landskap bestående av sand- och grusmoar, åtskilda av små sankstråk. Groparna är 3-4,5 m i diameter och 0,3-1,3 m djupa och omgivna helt eller delvis av vallar 1-2,5 m breda och 0,1-0,3 m höga.

Status 1989: Fyra gropar är helt förstörda och belägna under nuvarande vägsträckning, medan de övriga i detta system är oskadade, då detta system ej ligger inom det avverkade och föryngrade området.

Statussammanfattning

Nio fångstgropar har totalförstörts och ligger idag under skogsvägen eller i dess diken, 15 fångstgropar har ytskadats genom skogsvårdande åtgärder och 14 fångstgropar är oskadade. Bebyggelseområdena kring Dalskog och Kvickåker är båda ytskadade, men husgrunderna kvarligger.

ÅTGÄRDER

Åtgärder beträffande de totalförstörda fångstgroparna är meningslösa. Beträffande yt-skador genom harvning och plantering på de 15 skadade fornlämningarna, enligt ovan, var återställning tänkbar. Genom den långa tid som gått har dock de i regel decimeterstora ingreppen genom det tunna vegetationsskiktet börjat sätta sig och i vissa fall har man en begynnande mossväxt. En genomgående återläggning av torven är därför knappast meningsfull, de ursprungliga förhållandena kan i vart fall inte återställas.

Med tanke på fångstgroparnas bevarande inför framtiden, har istället en rensning av groparna genomförts. Fångstgroparna har rensats från risavfall och i de fall tallplantor planterats i vall eller i grop har dessa dragits upp.

Viss städning av tomtmarkerna kring bebyggelse lämningarna och röjning av plantor och avfall i husgrunderna har företagits.

Beträffande den nordligast gropen i raå 356 har en arkeologisk undersökning genomförts I samband med detta upptogs även en liten provgrop i den tveksamma gropen 6 m S om den aktuella gropen.

Resultatet av undersökningen var att båda dessa gropar har måst avskrivas som fångstgropar.

GRÄVNINGSREDOVISNING

Beskrivning av 356:1 vid inventeringen 1977

Fångstgrop, 3,5 meter i diameter och 2,5 meter djup. Bottnen utgörs av en timrad sparkfälla 1,35 x 1,35 m (NÖ-SV) och minst 1 m djup. I hela eller delar av alla fyra hörnen syns väggar av kluvna stockar (eller snarare bilade plank) nu starkt förruttnade och porösa. Ö och S hörnen, samt SÖ sidan är bäst bevarad. Ö hörnet ser ut som insidan på timmerkant, medan i S hörnet finnes en stake. I bottnen står nedstuckna minst 8 pålar av rundvirke, 7-10 cm i diameter och nu synliga intill 0,8 m höjd utan synbar ordning. En av dessa bär spår av spettning med hugg upptill. Från främst V sidan har sand rasat ned i kistan. Den nu synliga bottnen i SÖ delen utgöres av is och pålarna är fasttjälade och kan ej dras upp utan verktyg. Dagöppningen är klart rund. Otydlig vall runtom kanten 1-1.5 m bred och 0,1-0,2 m hög. Beväxt med en stor gran, en tall samt asp och enbuskar.

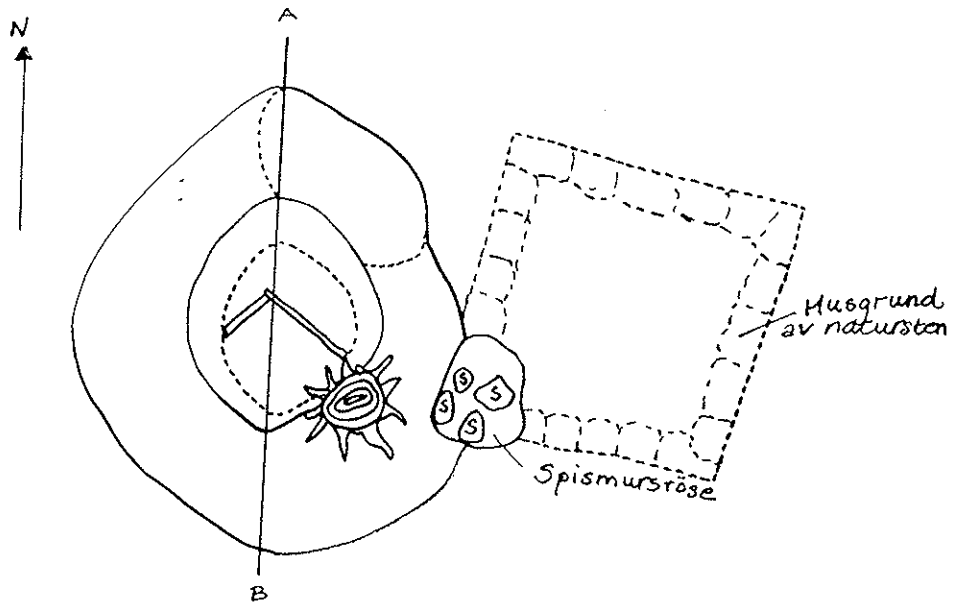
Beskrivning av 356:1 före undersökningen

Grop, 3,5 m i diameter och 2,5 m djup, med otydlig vall kring kanten 1-1,5 meter bred och 0,1-0,2 meter hög. I gropens botten kan dels tre ruttnade träpålar iakttas och dels en fyrsidig träkonstruktion. Träkonstruktionen är välbevarad i NÖ och SÖ delen, medan den NV är starkt rutten och den SV mer eller mindre borta. Omedelbart NO om gropen är en förhöjning 5-6 meter i diameter och 0,2-0,3 meter hög. Omedelbart ÖSÖ om gropen är en husgrund 5x5 meter (NNÖ-SSV) med ett spismursröse i SV hörnet.

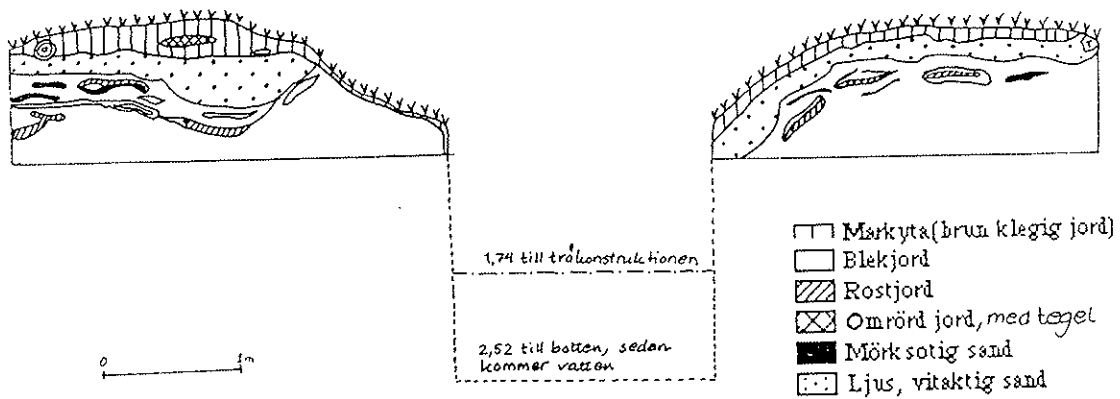
RESULTAT

Utgrävningen visade att anläggningen i själva verket var en brunn, försörd med kalkkällvatten. Vid nedgrävning i gropens bottenplan porlade vatten fram. En jämförelse med älvens vattenyta visade att gropens botten låg 1,69 meter över vattenytan den dag mätningen utfördes. Ytterligare bevis för gropens yngre karaktär gav de svagt utvecklade blekjordsskikten och förekomsten av recent material (se bilaga 1) både i vallarna och i gropens västra del.

Vid förfrågan hos lokalbefolkningen vidimerades att det funnits en kalkkällbrunn på Dalskog.



Planritning över Raä 356:1 före undersökning



Profil över Raä 356:1 från V



Arkeologiskt material

02 Kod för museum
Vmb

71 Tid Period, Kultur Nyare tid	03 Inventariernr
08 Anläggningstyp Brunn	09 Anl nr

2 Fyndort

91 Land Sverige	92 Lan Västerbotten	93 Kommun Lycksele
31 Ek karta 22I 0-1/i-j	32 Koordinater	01 Mon 210
96 Socken stad Lycksele	98 Fyndplats	02 Forn nr 356:1
03 Fornlämningstyp Brunn	05 Fyndomsständigheter Arkeologisk utgrävning	

4 Beskrivning av föremålen

01 Fynd nr	92 Ruta koord	03 Lgr	51 Sakord	12 Material	152 Antal	04 Fr	10 Mj	11 Vekt	12
1.			Fönsterglas	Glas	6				
2.			Porcelain, frag.	Porcelain	2				
3.			Obrända ben, frag.	Ben	4				
4.			Bränd lera, frag.	Lera	1				
5.			Skärvsten	Sten	1				
6.			Delar av brunnvägg.	Tra	2				

6 Anmärkningar

Fynden tillvaratagna vid utgrävning av en formodad fångstgrop, som visade sig vara en brunn. Se vidare rapport.

Neg nr

7 Förvärsuppgifter

01 Samtidigt förvarade andra föremål, arkivalier, bild etc			
82 Förvarat från/Tillvarataget av Lillian Rathje		72 Förvarsdatum 5/10 1990	
02 Förvarvsomständigheter Grävningsfynd	08 Dnr 266/90	04 Vård/Kons	
05 Tidigare samling och inventarienummer	73 Registr datum 5/10 1990	06 Sign L.R.	

USEET
ingen

PM inför fyndfördelning.

Dnr 2209/90

Undersökningstyp: arkeologisk undersökning
Från: La Lycksele sn, Dalskog 1:1, Kvickåker 1:1
Undersökningen utförd av Lillian Rahtje år 1990
Rapportens datum: u. d. 1990

Datering: Nyare tid.

Fornlämningsbeskrivning: Område med fångstgropar och bebyggelselämningar.

Fynden utgörs av: Fönsterglas, keramikskärvor, obr ben, br. lera, skärvsten, delar av brunnsvägg.

Arbetet utfört genom Västerbottens museum på grund av att ett antal fångstgropar skadats i samband med skogsarbete, liksom inägorna till de övergivna nybyggna Dalskog och Kvickåker. Huvuddelen av arbetet bestod av markstädning, men en av fångstgroparna undersöktes (fornl 356:1). Denna visade sig dock vara en mycket sentida brunn.

Fynden insända? Nej.

Fynden begärda? För Västerbottens museum per telefon 1992-10-06. som accepterar en konserveringskostnad om --- kr.

Handläggarens förslag: Bör tillföras Västerbottens museum.

Föredragningsbeslut: Tillföres Västerbottens museum

Föredragningsdatum: 1992-10-12

.....*Kans Rederi*.....

PM sign: HAL