

6767/88

225 0-1 i-j

RAPPORT

över arkeologisk undersökning
av stenåldersboplatser

Lycksele kn och sn, Tuggensele

Raä 70, 370, 371, 372



Västerbottens Museum
902 34 Umeå

Sten Gardeström 1988

Inledning

Omfattningen av undersökningen:

Raä 70	stenåldersboplats. Ej återfunnen
Raä 370	stenåldersboplats. Har undersökts
Raä 371	stenåldersboplats. Har undersökts
Raä 372	hård. Ej undersökt

Orsaken till undersökningen var att utloppskanalen nerströms Tuggensele kraftstation skall fördjupas med hjälp av en mycket stor grävmaskin, en marion, som kommer att gå längs den norra stranden.

Ett antal fornlämningar kommer därför att beröras av maskinvägen och schaktmasseupplägg.

I maj 1988 gjordes en arkeologisk utredning för att kunna bedöma hur många fornlämningar som skulle beröras, och i vilken omfattning. Utredningen bekostades av Statens Vattenfallsverk. Ansvarig för utredningen var Västerbottens museum och den utfördes av Sten Gardeström den 25-26 maj 1988. Endast tre av nio registrerade platser bedömdes kräva en arkeologisk undersökning. Vbm rapport 416/88.

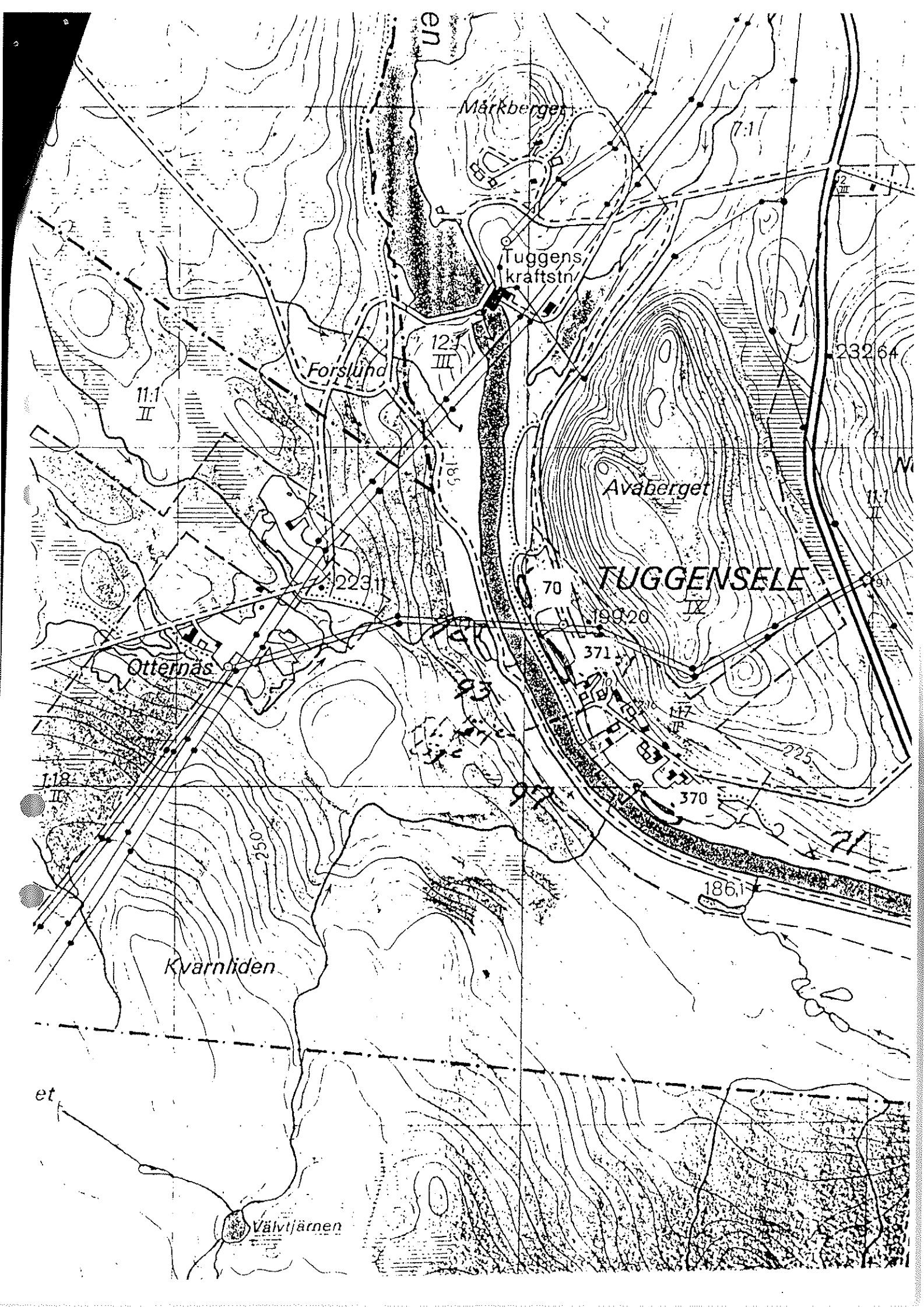
P g a att snö låg kvar på södra sidan inventerades inte platsen för massupplagen på den södra sidan av älven vid detta tillfälle utan i samband med den arkeologiska undersökningen i augusti.

Kostnadsansvarig för undersökningen var Statens Vattenfallsverk. Kostnaden beräknades till 44250. Tillstånd att ta bort fornlämningarna gavs av Länsstyrelsen 1988-08-12.

Västerbottens museum har varit ansvarig för undersökningen och den har utförts av Gunilla Frykholm och Sten Gardeström den 15-26 augusti 1988.

Målsättningen för undersökningen har varit att fastställa stenåldersboplatsernas utsträckning samt, om möjligt, att datera dem. Dessutom inventering, för att kontrollera om massaupplagen på den södra sidan av älven, strax uppströms Lillsele, berörde några fornlämningar.

Vid inventering togs provgropar med spade.



Märkberget

Tuggens kraftstn

Forslund

Avåberget

TUGGENSELE

Otternäs

Kvarnliden

Välvtjärnen

Raä 70 stenåldersboplats, hittade vi inga spår av.

Vid Riksantikvarieämbetets inventering 1976 hittades 5 avslag, varav 1 retuscherat samt skärvsten.

Tidigare hade man tillvaratagit 1 skrapa och 13 avslag, varav 1 retuscherat.

Det finns flera olika platåer i terrängen, rester av stränder och älvfårar som sänkts.

Raä 70 finns markerat på en platå som är belägen ovanför Raä 370 och 371.

Området är starkt igenslyat samt även bevuxet med grövre träd som tidigare stått i strandkanten.

Trots ett 40-tal provgropar med spade framkom inga lämningar efter boplatsen.



N

11:1

MASSUPPLAG CA 220 000 m³
FYNDPLATS, REDSKAPSTILLVERKN.

UNGEFÄRLIG GRÄNS FÖR
GRUSTÄKT OCH MASSUPPLAG

TS

17 OMRÅDE SOM PÅVERKAS AV
MASKINVÄG SKOGSPLANTERAS
STENÅLDERSBOPLATS
VEGETATIONSRIDÅ
SOM BEVARAS

2:16

5:1

Tuggensele by

RAÅ 370

ITT

1/500

Umedalven

1/600

2/1000

GRÄNS

Ny (vattenlinje) s

10/1977

Raä 370 stenåldersboplats, återfanns och undersöktes.

Vid Riksantikvarieämbetets inventering 1976 tillvaratogs 1 skrapa av kvartsit, 1 d:o av kvarts samt 1 bearbetad bit bergkristall samt ca 25 avslag av kvarts och 1 avslag av kvartsit.

Boplatslämningarna ligger på en ca 90 m lång sträcka mellan en åkerkant och en gammal traktorväg.

Området är kraftigt igenslyat.

Här fanns ett lager med sand och skärvsten som markerats på planritningen med snedstreckning.

Norr om lagret med skärvsten lutar marken brant upp mot åkerkanten, varifrån en hel del material rasat ner.

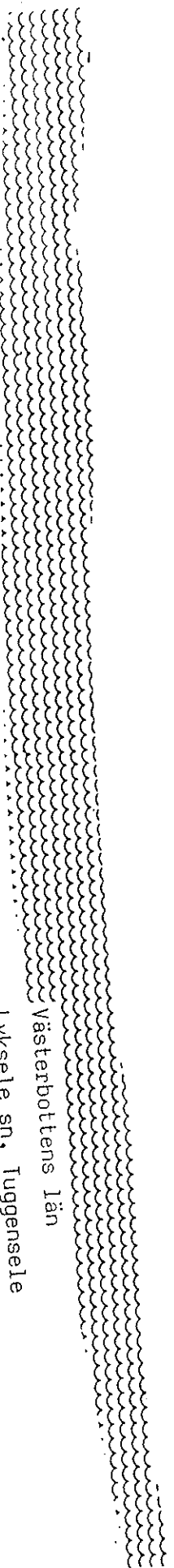
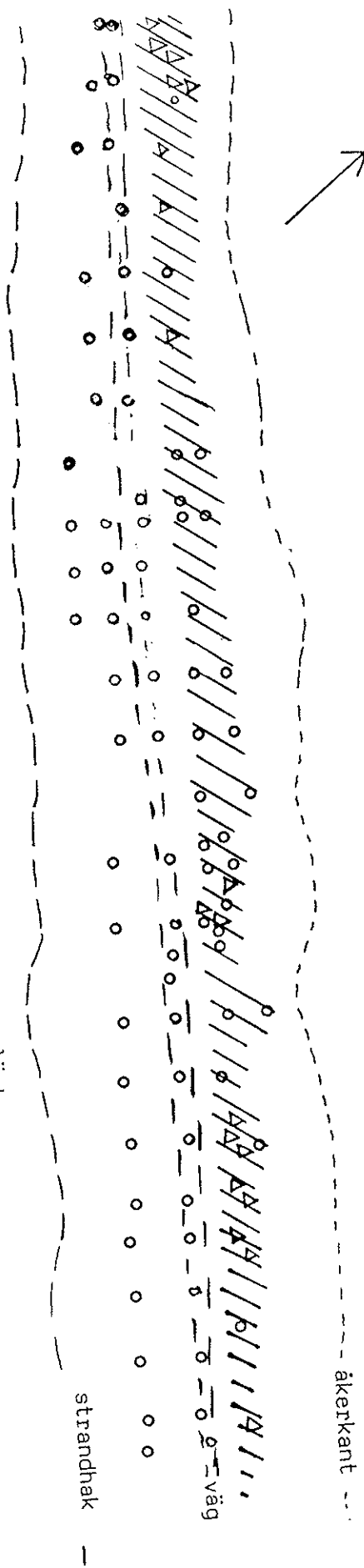
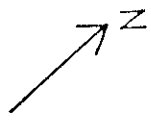
Inga avslag hittades i provgroparna eller som ytfynd.

Det som finns kvar är bara resterna av en boplats vars ursprungliga utsträckning har varit större.

Lagret med sand och skärvsten är vanligtvis decimeter-tjockt och verkar utsköljt och omrört.

Söder om den gamla vägen består marken av steril morän utan matjordslager.

Foton: s/v A 1464:5-6, 9
dia 23588, 23589, 23592



A skärvsten
o provgropp

Rää 370
Plan, skala 1:400
Upprättad av Gunilla Frykholm 1988

Raä 371, stenåldersboplats, återfanns och undersöktes.

Vid Riksantikvarieämbetets inventering 1976 tillvaratogs 14 avslag av kvarts.

Boplatslämningarna finns öster om en gammal traktorväg på en 60 m lång sträcka, markerat med snedstreckning på planritningen.

Ovanför (öster om) boplatslämningarna finns ett område med sand och småtall, utan några lämningar. Mellan vägen och kanalen finns steril morän utan matjordsskikt. Området är måttligt igenslytat med en skärm av ungtall närmast kanalkanten.

Det snedstreckade området består av ett 1 dm tjockt lager av sand som, särskilt vid de markerade skärvstenskoncentrationerna, innehåller stora mängder skärvsten samt en del avslag. Detta är inget boplatslager, utan utsköljda rester av en boplats. Dessutom finns avslag och skärvsten som ytfynd mellan vägen och kanalen.

Under sandlagret finns sandig grusig morän utan lämningar. 0,2 x 0,2 m stora provgropar med spade har dessutom tagits med max 5 m mellanrum över hela ytan. Sammanlagt ca 60 provgropar.

7 st 1 m² stora provrutor grävdes och gav följande resultat:

51/120 1 liter skärvsten

57/120 2 liter skärvsten
1 skrapa av kvarts
2 avslag av kvarts
1 bränd benbit

62/122 4 l skärvsten

63/121 6 l skärvsten
7 avslag av kvarts
3 små brända benbitar

64/123 4 l skärvsten

65/121 5 l skärvsten
1 skrapa av kvarts
5 avslag av kvarts

67/121 8 l skärvsten
1 avslag av kvarts

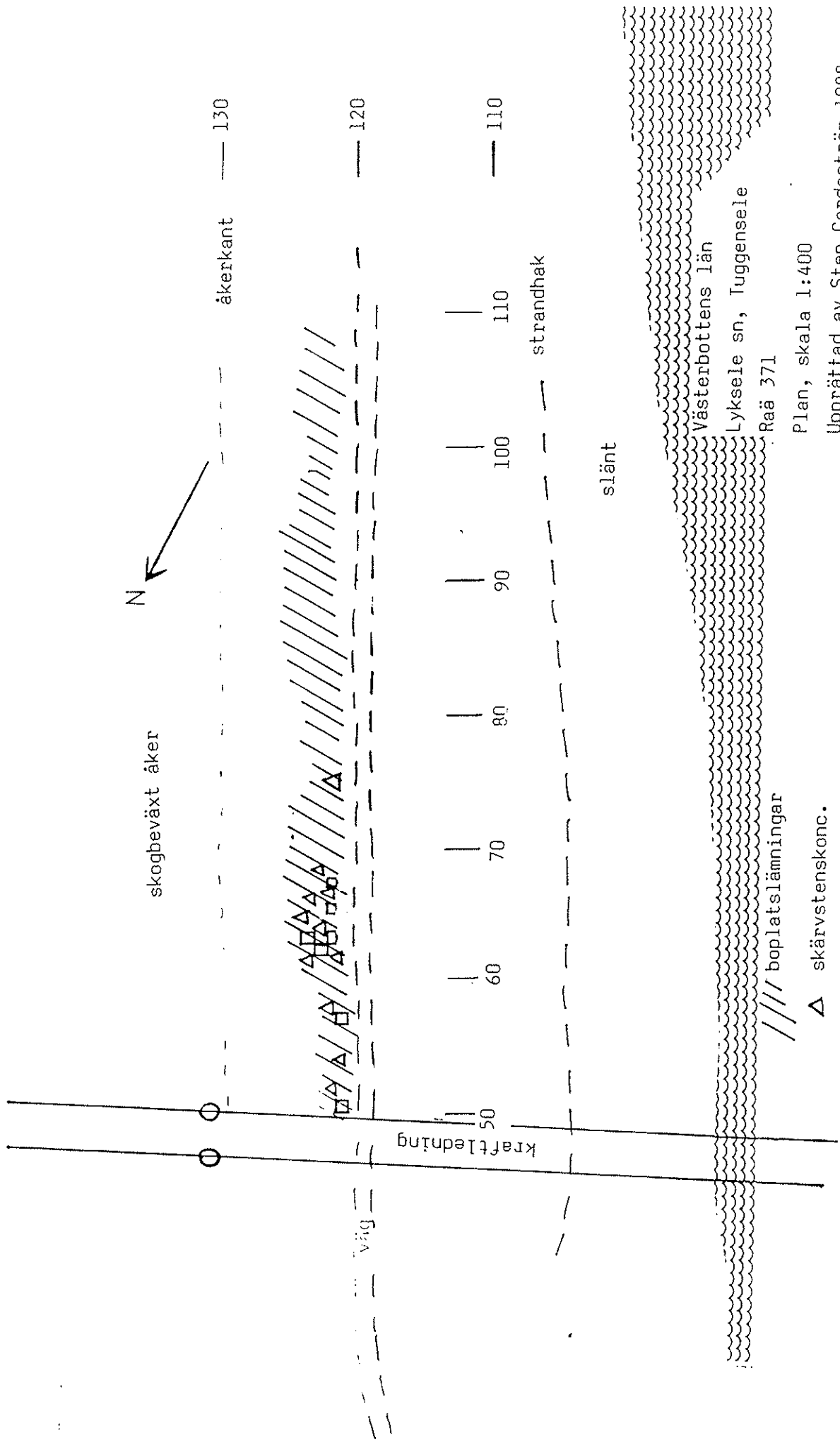
Övriga fynd kommer från provgropar i sandstråket
eller som ytfynd närmare kanalkanten.

Inget fynd låg djupare än 1 dm.

Bilder:

S/V A 1464: 1-4, 10
A 1465: 2-4

Dia 23593-23596



skogbeväxt åker

N

åkerkant — 130

väg

Kraftledning

50 60 70 80 90 100 110

strandhak

slänt

Västerbottens län
Lyksele sn, Tuggensele
Raä 371

////// boplatslämnningar

△ skärvtstenskonc.

□ grävda ytor

Plan, skala 1:400

Upprättad av Sten Gardeström 1988

FYNDLISTA

71 Tid/Period/Kultur	stenålder	03 Inventariennr
08 Anläggningstyp		02 Anl nr

02 Kod för museum
Vbm

2 Fyndort

91 Land	Sverige	92 Län	Västerbotten	93 Kommun	Lyksele
31 Ek karta	22 I 0-1 i-j	32 Kordinater		01 M ö H	185 - 186
96 Socken/Stad	Lyksele	98 Fyndplats	Tuggensele 1 ¹⁷	02 Fornl nr	Råå 371
05 Fyndomständigheter	arkeologisk utgrävning	03 Fornlämningstyp	stenåldersboplats		

3 Beskrivning av föremålen

01 Fnr	02 RUTA/KOR	03	51 Sakord	32 Material	52	04	10 Mått	11 Vikt	mm	gram
1	57/121		skrapa	kvarts	1		13x13x14	2		
2	65/121		skrapa	kvarts	1		41x25x12	18		
3	73/119		retuscherat avslag	kvarts	1		38x26x14	11		

6 Anmärkningar

Negativnr

Förvärvsuppgifter

01 Samtidigt förvärvade andra föremål, arkivalier, bild etc	12 Tillstånd vid förvärvet		
03 Förvärvsomständigheter	72 Förvärvsdatum	73 Reg. datum	0nr
82 Förvärvat från/tillvattnat av	04 Vård/Kons	Magnsin	
05 Tidigare samling och inventarienummer	06 Sign		



AVSLAGSLISTA / BENLISTA

Arkeologiskt material (fortsättningsblad)

02 Kod för museum Vbm

71 Tid/Period/Kultur stenålder	03 Inventariernr
08 Anläggningstyp	09 Anl nr

4 Beskrivning av föremålen (forts)

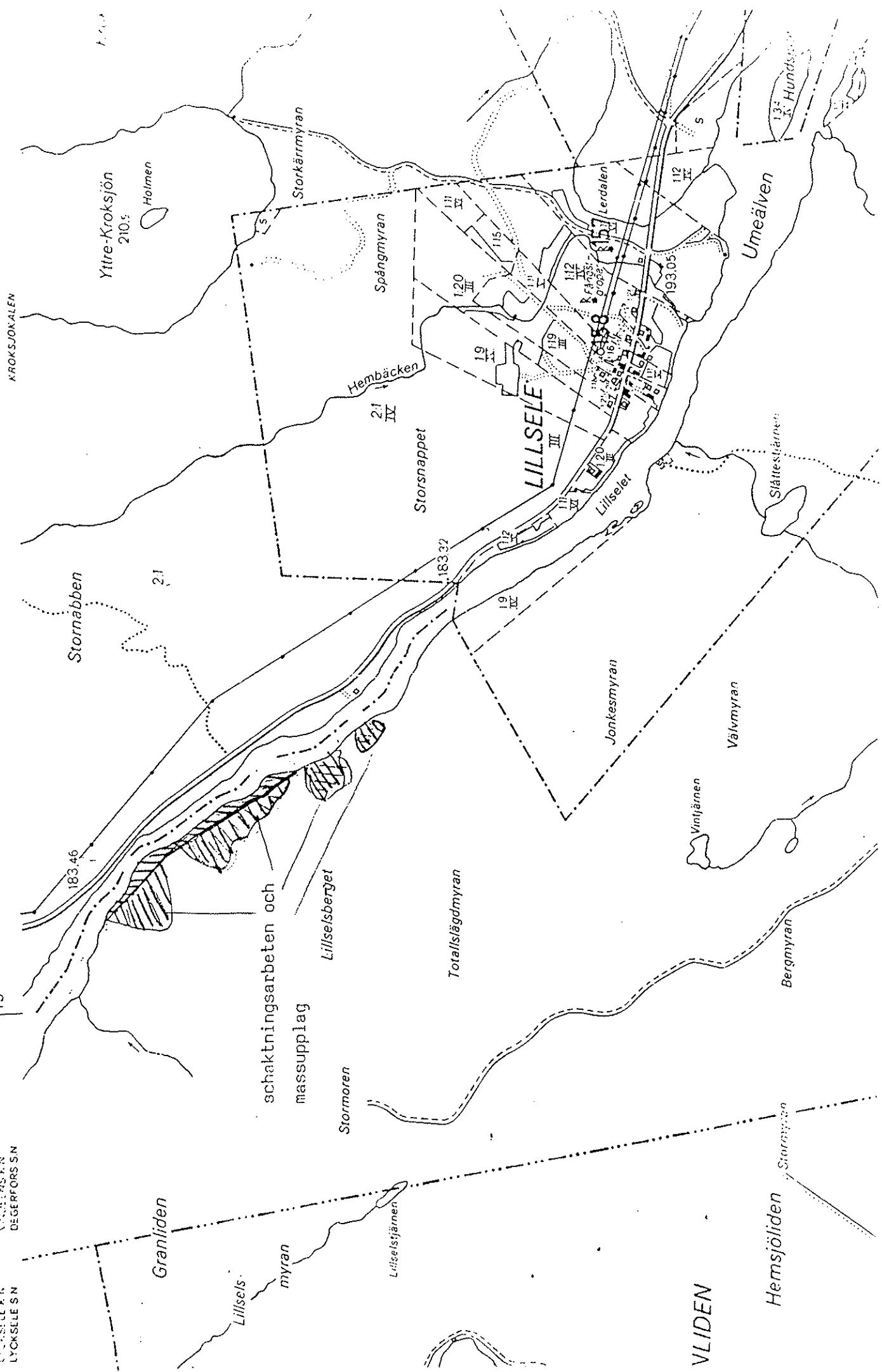
mm gram

01 Fynd nr	02 Ruta/Koord	03 Lgr	04 Sakord	05 Material	06 Antal	07 Fr	08 Mått	09 Vikt	10 Anm
	51/119		avslag	svart kvartsit	1		88x42x14	50	
	57/120		- " -	kvarts	2			7	
	60/119		"	rosenkvarts	1		25x19x9	5	
	62/119		"	kvarts	1		16x12x6	1	
	63/121		"	"	8			19	
	64/119		"	röckkvarts	1		27x24x11	8	
	65/119		"	kvarts	1		12x11x5	1	
	65/121		"	"	5			16	
	67/121		"	"	1		22x12x4	1	
	lösfynd		"	"	6			23	
	"		"	mjölkkvarts	1		33x28x26	21	
	"		"	rosenkvarts	2			10	
	57/120		ben		1		18x12x9	2	
	63/121		ben		1		15x9x2	<1	

LILLSELE
LILLSELE
LYCKSELE SN

UMELÖGÖRENS DA
VÄRMLANDS LÄN
DEGERFORS SN

19°



VLIDEN

Sammanfattning av undersökningen.

Endast två av de tre stenåldersboplatserna gav fynd. Den tredje, raä 70, som vid den arkeologiska utredningen innehöll enstaka skörbrända stenar gav inget ytterligare material vid undersökningen. Endast provgropar med spade togs här, inga en-meters-rutor grävdes.

De två undersökta lokalerna, raä 370 och 371 innehöll bara rester efter de relativt stora boplatser som en gång legat här. På boplatz nr 370 togs bara provgropar med spade (ca 80 gropar) och endast skärvsten i ett dm-tjockt sandlager fanns. På boplatz 371 togs ett stort antal provgropar med spade, men också 7 en-meters rutor som grävdes med skärslev.

30 avslag och 3 fynd (skrapor, retuscherat avslag) fanns i provrutorna och groparna, samt som ytfynd på vägen och nedanför. Dessutom relativt stora mängder skärvsten. Även här låg allt material i ett dm-tjockt sandlager ovanpå moränmark.

Sandlagret fanns bara ovanför vägen och ger intryck av att vara omrört, troligen ditsköljt och därmed också allt arkeologiskt material.

Inga anläggningar påträffades i eller under sandlagret och inget kol har därför tillvaratagits. De benbitar som fanns var ett fåtal mycket små bitar som pulvriserades vid beröring. En datering med C 14 går därför inte att få och inte heller avslagen är av den art att man kan göra någon noggrannare datering med hjälp av dem.

Raä 372, härd, återfanns ej med säkerhet, och undersöktes inte.

På ett ställe som kan stämma med inprickningen och orienteringsbeskrivningen från Riksantikvarieämbetets inventering 1976, växte en ganska tät trädunge. Detta kan möjligen vara platsen för härden.

Provstjck med spade gav dock inga indikationer på en härd.

Stället är en naturlig rastplats med många sentida härdar.

Platsen ligger mittemot ödegården Junkavan, vilket kanske har samband med den båtlänning som finns nedanför platsen för härden.

Dessutom undersöktes ett område, på 200 m uppströms och nerström om den markerade platsen, med provgropar med spade. Detta ledde inte till några fynd.

Troligtvis kommer inte raä 372 att beröras av rensningsarbetena.

Bilder:

S/V A 1465:5-8

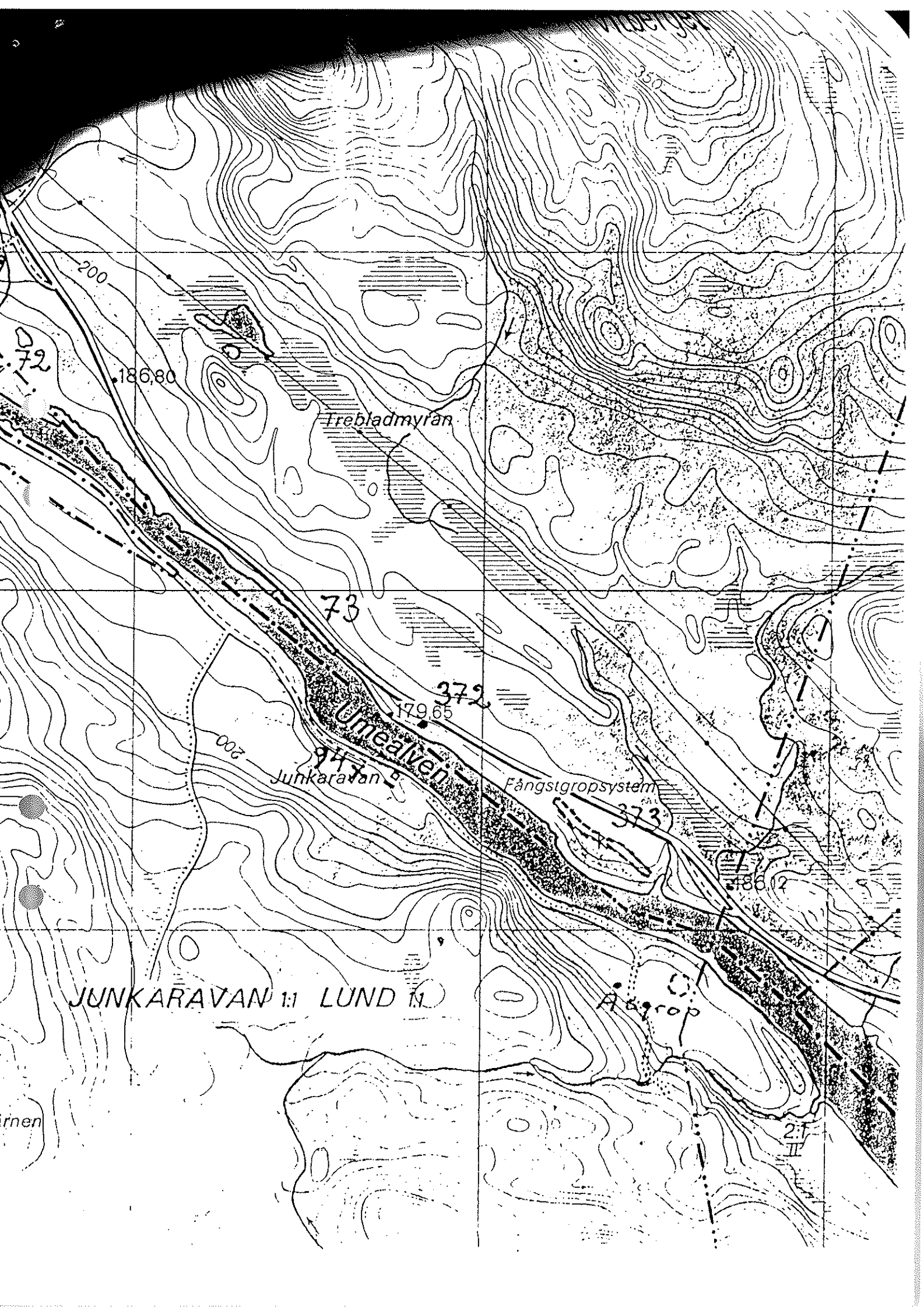
På boplats 371 togs även provgropar i den gamla åkern ovanför. Inga avslag eller skärvstenar fanns och därför har de ursprungliga boplatserna troligen legat nedanför, närmare stranden.

Med tanke på tidigare fynd och mängden skärvsten, speciellt inom vissa områden av raä 371, har det troligen legat ganska stora boplatser längs den gamla älvsträckan. Dessa har dock till största del försvunnit vid kraftverksbygget.

Inventeringen av platsen för massaupplag på södra sidan av älven, strax uppströms Lillsele visade att det inte finns några fornlämningar här som berörs.

Samma sak gäller för resten av sträckan, på båda sidor av älven.

(se ark. utredning Vbm 416/88).



186.80

Trebladmyran

73

372
179.65

Umælven

Junkaravan

Fangstgropsystem

373

386

JUNKARAVAN 1:1 LUND 1:1

Åsgrop

irnen

2:1
II