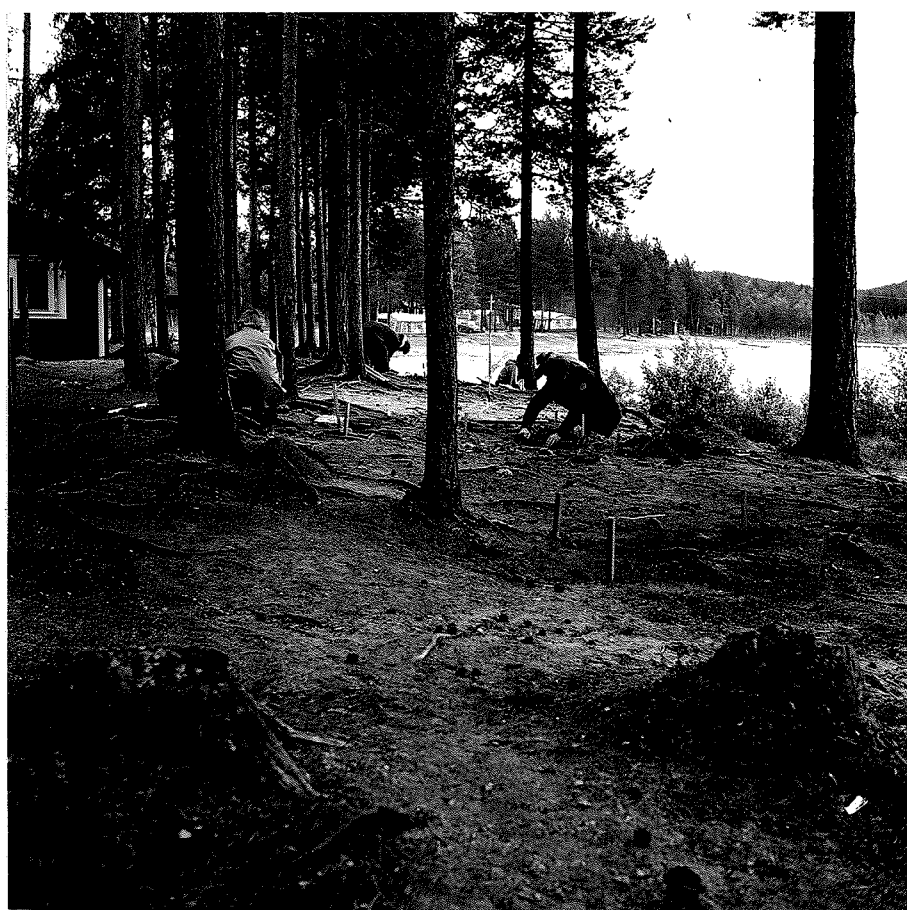


ARKEOLOGISK RAPPORT

över undersökningar av
stenåldersboplatserna Raä 335 och Raä 336,
Agnsjön, Bjurholm sn, Västerbottens län,
Västerbotten.



Åsa Lundberg
Västerbottens museum
1988

INNEHÅLLSFÖRTECKNING

1. Inledning.....	2
2. Administrativa uppgifter.....	2
3. Tidigare undersökningar och fynd.....	2
4. Målsättning.....	3
5. Metodval och tekniska uppgifter.....	3
6. Redovisning av undersökningen.....	3
Raä 335.....	3
Raä 336.....	5
7. Sammanfattning av resultaten.....	5
8. Källor.....	6
Bilagor	
Kartor och ritningar:	
Ekonomisk karta, Balsjö 29J 8-9 a-b.....	7
Karta över boplatssområde samt schaktplan, Raä 335.....	8
Karta över boplatssområde samt schaktplan, Raä 336.....	9
Planritning över område med anl A1, A2 samt A5, Raä 335.....	10
Planritning och profil över A1, Raä 335.....	11
Planritning och profil över A2, Raä 335.....	12
Planritning över A1 och A2, Raä 336.....	13
Tabeller:	
Fyndlista, Raä 335.....	14
Fyndlista, Raä 336.....	16
Tabell över avslag och skärvstensmängd, Raä 335.....	17
Tabell över avslag och skärvstensmängd, Raä 336.....	19
Tabell över mängden brända ben, Raä 335 och Raä 336.....	20
Lista över kolprover, Raä 335 och Raä 336.....	21
Fotolista.....	22
Fotobilaga.....	24
14 C - analyser.....	27
Petrografisk bestämning.....	29

INLEDNING

Under en vecka sommaren 1987 genomfördes en kurs för amatörer i arkeologisk utgrävningsteknik. Delar av två boplatser undersöktes. Boplatserna ligger i Bjurholm sn, intill varandra vid Angsjöns nordöstra strand, nära utloppet i sydöst. Ek kartblad Balsjö 20J 8-9 a-b.

Området består av en sandplåtå bevuxen med tall och enstaka björk. Fynd har påträffats på strandplanet längs en sträcka av 115 m på boplat 335 resp 130 m på boplat 336. Främst har vit kvarts och rosenkvarts tillvaratagits men även en verkstadsplats med avslag och spetsförarbeten av 'porfyritisk bergart'. På boplatlokalerna ligger en campingplats samt badplats och på vissa ytor har sand och matjord påförts.

Valet av undersökningsobjekt för kursen har styrts av flera olika faktorer:

- boplatserna ligger i ett område av länet där mycket få undersökningar gjorts varför kunskapen om dess förhistoria behöver utökas.
- boplatserna utsätts för ständig nötning p g a campingverksamheten men boplatserna var inte kända vid tiden för anläggandet av badplatsen och ägaren kan därför inte i efterhand anmodas bekosta en undersökning.
- boplatsernas läge vid ett campingområde innebar att logi lätt kunde ordnas för kursdeltagarna

Administrativa uppgifter

Kursen drevs i studieförbundet Folkuniversitetets regi och med Västerbottens museum som initiativtagare, medarrangör och ansvarig för kursens genomförande.

Kursen pågick vecka 28, dvs 6 -10 juli 1987. Påföljande vecka 13 -17 juli fortsatte grävningarna med IKS-medel.

Totalt undersöktes 39 m² på boplat Raä 335 och 13 m² på boplat Raä 336.

Tillstånd till undersökningen lämnades av Länsstyrelsen 1987-06-05 (Dnr Inst 11.391-1191-87. Dnr VM 560/87).

Utgrävningen finansierades med kursavgifter. Kostnaden för påföljande veckas arbete har bestridits av Västerbottens museum vad gäller arbetsledning och av Bjurholms kommun vad gäller IKS-medel. Rapportarbetet har bekostats av Västerbottens museum.

Medel för 2 st ¹⁴C-analyser har erhållits efter ansökan 1987-12-02 till Riksantikvarieämbetet, Fornminnesavdelningens dokumentationsenhet (Vbm dnr 87/88, 426/89).

Arbetsledare under de två veckorna var Åsa Lundberg (10 dgsv).

Övrig arbetskraft utgjordes av 9 kursdeltagare under kursveckan samt 4 IKS-arbetare under efterföljande vecka (65 dgsv).

Dessutom deltog under båda veckorna Tina Norgren, Umeå, elev vid Kulturvetarlinjen, Umeå Universitet (10 dgsv).

I avvaktan på fyndfördelning förvaras fynden på Västerbottens museum.

Tidigare undersökningar och fynd

Boplaten Raä 336 uppmärksammades redan år 1972 i samband med att badplatsen iordningställdes. Vid detta tillfälle inrapporterade ortsbefolkningen ett fynd av håleggad yxa samt färgningar, lagda stencirklar mm. Vid besiktning samma år kunde inga spår ses (Vbm Dnr 436/72) och yxan var då redan förkommen.

Vid återbesök på platsen åren 1975 och 1977 tillvaratog antikvarie A Huggert skrapor och avslag av kvarts, kvartsit, porfyritisk bergart, röd och svart skiffer samt flinta. Även brända ben och skärvstenar påträffades (Inv. nr. 15208, 15209, 15210). Boplatserna registrerades 1982 (Vbm Dnr. 653/82).

Vid Angsjöns stränder finns ytterligare fyra stenåldersboplatser och två skärvstensförekomster (Raä 329-334). Dessutom har som lösfynd tillvaratagits två spetsar av vit kvartsit, båda flathuggna. Två km öster om Angsjön finns ett fångstgropsystem med 30 gropar (Raä 341-346) och ytterligare

fem km mot öst ligger ännu ett system med gropar (Raä 3) beläget nedanför Balklinten. Systemet består av 17 gropar och fyra av dessa undersöktes år 1975 i samband med att ett sågverk uppfördes. Endast två av groparna visade sig vara fångstgropar och dessa daterades till ca 80 f Kr (St 6924, St 6946) (Spång 1975).

Övriga fynd i området är bl a en trindyxa samt en spjutspets av skiffer i byn Balsjö. Trindyxor dateras vanligen till 5000 - 4000 f Kr och den hör därmed till de äldsta fynden i området. Inom Bjurholms kommun består den största fyndgruppen av flathuggna spetsar vilket kan tyda på att området utnyttjades flitigt främst under bronsåldern.

Målsättning

Ingen specifik målsättning har föregått undersökningen. Eftersom inga tidigare undersökningar av boplatser har företagits i området har syftet främst varit att få en överblick över vilka typer av redskap och anläggningar som boplatserna rymmer samt om möjligt tillvarata kol för en datering av bosättningen.

Boplatsernas läge i förhållande till kusten är också av intresse. Avståndet till närmsta kust är i våra dagar ca 4 mil och under förhistorien därmed något kortare. Sannolikt har kustområdet varit intressant även för de som levde vid Angsjön och ett mål har därför varit att se om benmaterialet kan belysa eventuella kustkontakter i form av ben från havsdjur.

Metodval och tekniska uppgifter

Separata koordinatsystem lades ut över de båda boplatserna. På boplatserna Raä 336 har systemet lagts i N-S riktning med X-axel mot N. På boplatserna 335 har av praktiska skäl X-axeln lagts i NV-SÖ riktning där X ökar mot NV. Rutorna har därmed angetts med SV-hörnens resp S-hörnens koordinater.

Meterstora ytor öppnades på boplatserna 336 över de platser där fynden låg ytligt. På Raä 335, som till största del hade torvbunden mark, lades provrutor ut med 5 meters avstånd för att begränsa boplatserna. Där fynden var rikliga eller där anläggningar påträffades utökades därefter ytorna. Under den andra veckan slutgrävdes redan öppnade ytor och ytterligare ett antal rutor öppnades för att begränsa boplatserna.

Rutorna grävdes i 10 cm-lager då inga naturliga lagerföljder fanns. Jorden sållades genom nät med 3 mm masktätthet.

REDOVISNING AV UNDERSÖKNINGEN

Raä 335

Boplatserna var koncentrerade till en ca 5 meter bred yta mellan det äldre strandhaket som bildats av en tidigare fördämning av sjön, och 6 st utyrningsstugor på plintar. Ovanför stugorna har en väg anlagts och boplatserna har därför inte kunnat begränsas in mot land. Nedanför strandhaket som var ca 0,5 m högt fanns avslag främst nedanför verkstadsplatsen A5 men i övrigt fanns inga boplatsspår på den 10 m breda sandstranden. Provgropar öppnades med jämna mellanrum över boplatsernas nuvarande utsträckning, ca 120 m, de flesta i den sydöstra delen.

Totalt undersöktes 39 m². Merparten av den undersökta ytan bestod av meterstora provrutor men en större yta, 8 m², öppnades över två kokgropar, A1 och A2, samt en verkstadsplats, A5. Ytterligare en liten tillverkningsplats, A4, återfanns 7 m nordväst om A5. Slutligen fanns ca 20 m nordväst om denna en bengrop, A3 som innehöll en stor mängd brända ben. Benen var koncentrerade till en grop. Inga övriga fynd eller annat organiskt material fanns bland benmaterialet. Brända ben fanns även i boplatsernas centrala del och mot sydöst. I ruta X83 Y203 låg benen i ett 30 cm tjockt lager mörk fet jord, med en mörkröd färgning under 'kulturlagret'. Mängden ben var dock mycket liten, endast 34 g, i det mörkbruna lagret.

En 'koncentration' av 8 st kvartsskrapor låg direkt sydöst om A1 och A2. De tydliga anläggningarna A1 och A2 påträffades när arbetet skulle avslutas. Därför kunde endast en fjärdedel av A2 undersökas.

Anläggningsbeskrivningar

A1 - kokgrop, rutorna X94-95 Y199-200

Anläggningen framkom när ruta X95 Y199 grävdes men tyvärr uppmärksammades inte detta som en anläggning varför ingen ritning gjordes. När den NÖ profilen rensades framträdde anläggningen tydligt och övriga rutor undersöktes.

Anläggningen syntes redan vid 3 cm under torven. En mindre skärvtenskonzentration, benbitar och svagt markerade mörkfärgningar koncentrerades till en yta av 30 cm i diam. Vid 8 cm djup syntes gropens begränsning mycket tydligt i form av en sotrand i sydöst och rödbränd jord i norr. Jorden innanför gropkanten var av mjälatyp och brunfärgad medan ljus gul sand helt dominerade utanför i den orörda marken. Mjälajorden behöll fukt mycket bättre än sanden och gropan framträdde därför mycket tydligare när området fuktades. Gropens diameter var 0,6 m.

I kokgropens djupaste del i södra hörnet av ruta X95 Y200 låg en flat sten, 20 x 20 cm stor och ovanpå denna fanns stora kolbitar (K4) som tillvaratogs för analys. De har daterats till 5320 ± 205 BP (St 11631). Under den flata stenen var sanden helt opåverkad, dvs inga spår av eldning syntes, t ex rödbränd sand eller kolbitar.

Kokgropen var 30 cm djup och innehöll skörbränd sten, kol och benbitar.

Mängden ben i de fyra rutorna var totalt 398 g, varav merparten fanns i kokgroparna A1 och A2.

A2 - möjlig kokgrop, ruta X95 Y200

Anläggningen var synlig vid 3 cm under torven som en mindre koncentration, ca 20 cm i diameter, med skärvsten, ben och enstaka kolbitar. Vid 8 cm djup syntes även anläggningens begränsning över en yta av 40 cm i diameter. Endast en fjärdedel av anläggningen undersöktes och den exakta diametern vid gropens mynning är därför okänd. I hörnprofilen syntes formen på gropan vara något trattformad och ca 0,4 m djup.

A3 - bengrop, ruta X147,5 Y184

Över en yta av ca 0,8 m i diameter fanns en stor mängd brända ben. Dessa låg väl koncentrerade i svagt rödfärgad sand som avvek från omgivande ytor med vitgul sand. I gropens nordöstra kant fanns även mörkt brun jord. Bland benen fanns även enstaka sot- och kolfläckar. Benfynden fanns ner till 0,5 m djup och i profilen syntes koncentrationen som en nedgrävning med svagt sluttande sidor och relativt plan botten.

Mängden ben i anläggningen / gropan var 430 g. Benen har ej analyserats.

A4 - liten koncentration av små avslag av kvartsit, ruta X109 Y198

Koncentrationen bestod av 195 st mycket små, tunna kvartsitavslag. I rutan intill, X109 Y197 (ej undersökt) fanns ytligt ett tjugotal avslag. Ingen skärvsten eller övriga fynd fanns i rutorna. Avslagen tyder på att en eller flera kvartsitspetsar sluttillverkats på platsen. Den föregående tillslagningen av förarbetet har försiggått någon annanstans, möjligen vid den plats där råmaterialet hämtats. De flesta kvartsitavslagen på lokalen är av samma grå färg men de är mycket få, ca 60 st, jämfört med avslag av kvarts och porfyr och den har därför troligen inte funnits i närheten.

A5 - verkstadsplats, rutorna X94-95 / Y197-198

I strandhaket vid koordinaterna X94-95 Y197 låg frameroderat ett stort antal avslag av ett ovanligt råmaterial. En petrografisk bestämning av materialet som gjordes 1977, visade att stenen består av en tät vulkanisk ytbergart, en fältspatsporfyr, som är lämplig för redskapstillverkning medäven om förekomsten av fältspatskorn i stenen kan vara en nackdel.

Mitt över verkstadsplatsen stod en hög tall. Ytorna runt om denna undersöktes liksom ytorna mellan rötterna. Merparten av materialet låg inom fyra kvadratmeter och i de närbelägna rutorna mot nordost fanns ca 80 avslag. Totalt tillvaratogs 2024 avslag med en totalvikt av 1780 g. Den största mänden fanns i ruta X95 Y198 (1320 avslag).

Bland avslagen av porfyr fanns även 100-talet kvartsavslag, 37 kvartsitavslag samt 12 avslag av flinta.

Verkstadsplatsen innehöll även 8 redskapsfynd. Tre spetsförarbeten av porfyr (F8,9,27), två färdiga kvartsitspetsar varav en var avbruten i mitten (F1) och en endast bestod av yttersta spetsen (F35), en kvartsskrapa (F21) och en kärna av kvarts (F43).

Raä 336

Boplatsen är belägen på en svagt sluttande öppen sandstrand. Närmast vattnet, nedanför ett äldre strandhak har ny sand påförts över en stor yta. Mellan bilparkeringen och det äldre strandhaket fanns ett 10-20 meter brett område med ursprunglig mark där avslag påträffats. Större delen av boplatsen har dock förstörts i samband med anläggandet av campingområdet och badstranden.

Indikationer på förhistorisk aktivitet var mycket sparsamma och vi undersökte endast 13 m² av lokalen. Rutorna öppnades över ytor där avslag eller skärvsten framkom vid den inledande rekognoseringen.

De öppnade ytorna visade sig innehålla en kokgrop, A1, samt en verkstadsplats, A2. Kokgropen har daterats till neolitikum vilket även kan gälla för verkstadsplatsen som bestod av enbart kvartsavslag. Totalt tillvaratogs 1570 kvartsavslag i de undersökta rutorna och därutöver ett 70-tal som lösfynd i närområdet. Ett tjugotal av avslagen var rosenkvarts. Drygt 70% av de framgrävda avslagen ingick i verkstadsplatsen A2. Tre av de övriga rutorna uppvisade större mängder avslag, ben och skärvsten, X103-104 Y197 samt X105 Y199. I övrigt var fyndmängden liten på boplatsen. Endast 6 kvartsitavslag påträffades. Flinta och fältspatsporfyr saknades helt på denna lokal. Fynden dominerades av kvartsskrapor, 15 st, varav 5 st i rosenkvarts. Övriga fynd bestod av basdelen till en kvartsitspets, två skifferbitar samt en kvartskärna.

Anläggningsbeskrivningar

A1 - kokgrop, ruta X110 Y199.

Kokgropen framkom efter 8 cm nedgrävning då den syntes som en koncentration av kol och brända ben och något djupare ned även som en mörkare färgning i marken. Anläggningen var rund till formen och ca 0,6 m i diam. Kol fanns främst i ytterkanten av gropen. Brända ben påträffades ner till 15 cm djup, totalt 107 g. Kol från anläggningens mittersta del (K 3), 10 cm djupt, hade en ålder av 5495±350 BP (St 11632). I anläggningen fanns ca 2 liter skärvsten samt en kvartsskrapa.

Kokgropen låg under en större rot varför profilirning ej kunde utföras. Anläggningen var även svår att säkert avgränsa p.g.a. trädets rötter.

A2 - verkstadsplats, rutorna X109-110 Y198-199

I samma ruta som A1 men främst i angränsande rutor fanns en mycket stor koncentration av kvartsavslag. Totalt tillvaratogs 1157 kvartsavslag inklusive 16 avslag av rosenkvarts. De största mängderna fanns i rutorna X110 Y198 (695 st avslag) och X109 Y198 (270 st avslag). Samtliga återfanns i det översta lagret, 0-10 cm djupt.

SAMMANFATTNING AV RESULTATEN

De båda boplatserna uppvisade vissa olikheter, trots att de låg helt nära varandra. Raä 335, som hade större ytor orörd mark, innehöll fynd och anläggningar från både neolitikum och bronsålder men Raä 336 hade, förutom en kvartsitspets, enbart fynd som sannolikt hör till den neolitiska perioden eller tidigare. Gemensamt för de båda boplatserna var dock de två kokgropar som användes för 5400 år sedan (ej kalibrerat ¹⁴C-värde) samt relativt stor andel skrapor av rosenkvarts.

Lokalen Raä 336 som skadats i något större omfattning hade ett mycket ensartat material på de 13 m² som undersöktes. Mängden kvartsavslag var mycket stor, mer än 1500 st och de flesta var samlade till en verkstadsplats som omfattade fyra rutor. Intill denna låg den enda anläggningen som påträffades. Den bestod av en grop, 15 cm djup, med mörkfärgad jord, kol, brända ben och enstaka

skärvsten. Gropen har tolkats som en kokgrop.

Totalt tillvaratogs 10 fynd i de undersökta rutorna samt 9 lösfynd på den övriga boplatsytan.

Förutom en fragmentarisk kvartsitspets, en kärna och två skifferbitar var samtliga fynd kvartsskrapor. På lokal Raä 335 påträffades ett mer varierat material med bl a en verkstadsplats av ett ovanligt råmaterial, en pofyritisk bergart. Materialet är, liksom kvartsmaterialet troligen lokalt, vilket även torde gälla rosenkvartsen.

Fem anläggningar konstaterades på boplatsen: 2 kokgropar, en större verkstadsplats, en mycket liten tillverkningsplats för kvartsitspetsar, samt en bengrop.

Kokgroparna var tydligare i form och storlek och något större än anläggningen på Raä 336, men de var i övrigt lika och även samtida. Kokgroparna låg endast en halv meter ifrån varandra och i två angränsande rutor fanns en samling med 13 kvartsfynd, skrapor och kärnor samt större kvartsbitar men endast ett mindre antal avslag.

Intill och ner emot stranden låg även verkstadsplatsen som är mer än tusen år yngre än kokgroparna. Verkstadsplatsen bestod av ca 2000 avslag, dvs bortslagna bitar vid tillverkning av främst spetsar. Tre förarbeten till slagna spetsar av samma material fanns bland avslagen. Samma typ av spetsar av kvartsit har daterats till senneolitikum-bronsålder (Baudou 1992:77). Även på denna lokal fanns slagna kvartsitspetsar men endast färdigtillverkade.

Den fjärde anläggningen var också en tillverkningsplats men för kvartsitspetsar och därtill en mycket liten sådan. Ca 200 mycket små avslag av gråsvart kvartsit låg koncentrerade till en meterruta (X109 Y198). Spetsen eller spetsarna har således endast sluttillverkats på boplatsen och troligen tagits dit som förarbeten. Kvartsit var i övrigt mycket sparsamt förekommande på boplatsen jämfört med kvarts och porfyrit. Ett 30-tal avslag av sydiskandinavisk flinta kan därför ses som en stor mängd om man jämför med det 60-tal kvartsitavslag som fanns förutom de på tillverkningsplats A4.

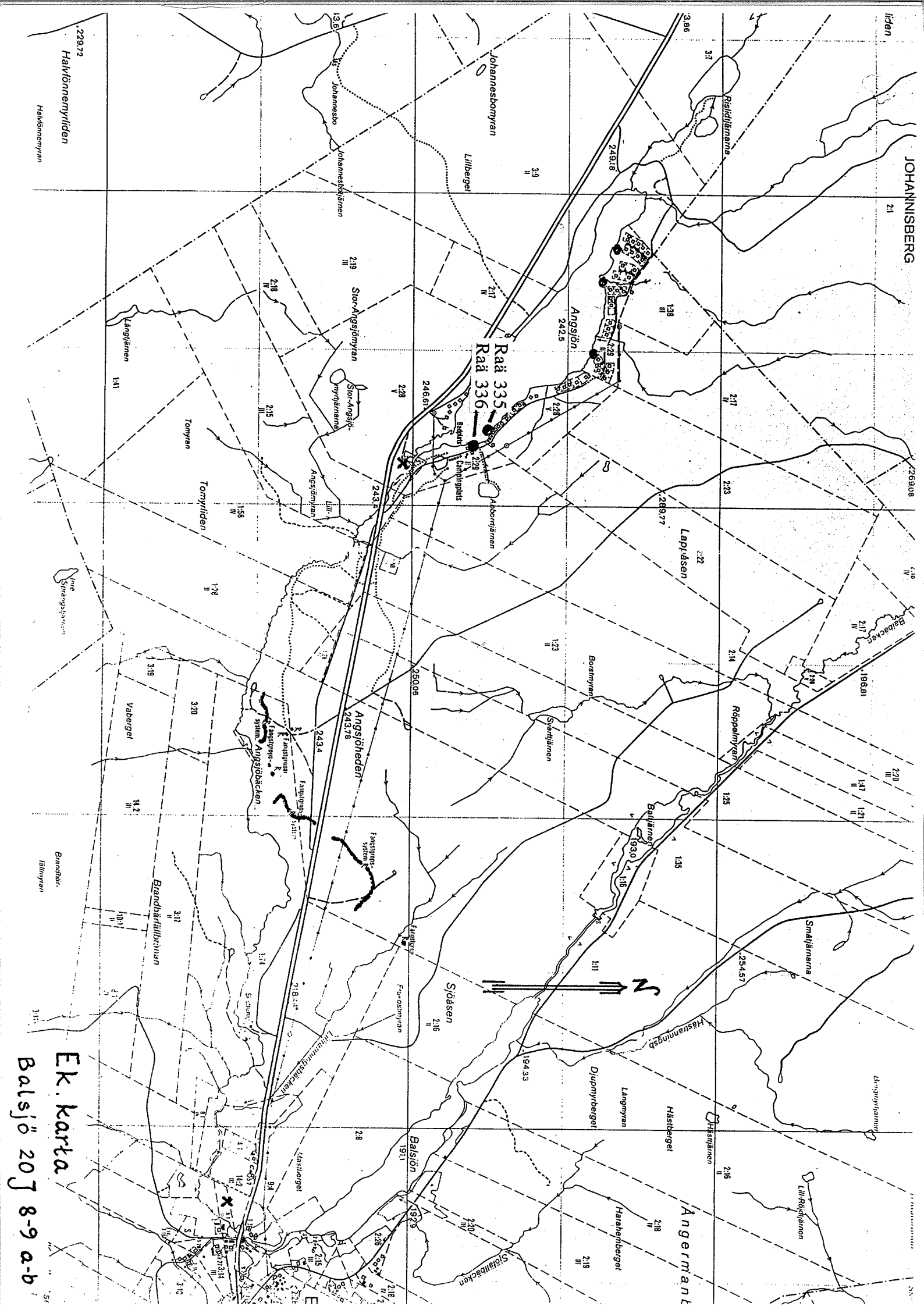
Slutligen fanns i boplatsens nordvästra del en grop fylld med brända ben, totalt 430 gram. Benen låg väl samlade i gropen och har tydligt deponerats i ett speciellt syfte och en analys av benen bör därför vara av stort intresse.

Totalt fanns 60 fynd på boplatsen Raä 335. Av dessa var 36 st skrapor (31 kvarts, 3 porfyr, 2 flinta). 8 fynd bestod av spetsar och spetsförarbeten (4 porfyr, 3 kvartsit, 1 skiffer). Övriga fynd var bearbetade avslag, kärnor, slipade skifferbitar mm.

Källor:

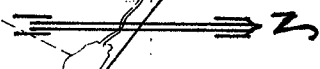
Spång, L-G. 1975. *Rapport över arkeologisk undersökning av fornlämning Raä 3. Ljusåker 1:9. Bjurholms sn. Västerbottens län.* (Vbm-rapport)

Baudou, E. 1992. *Norrlands Forntid - ett historiskt perspektiv.*



JOHANNISBERG

Raä 335
Raä 336



Ek. karta
Balsjö 207 8-9 a-b

Hälvönnemyrden

Tommyan
Tommyrden

Brandhällbyrnan
Brandhällbyrnan

Angsjön
Angsjöheden

Sjösen
Balsjön

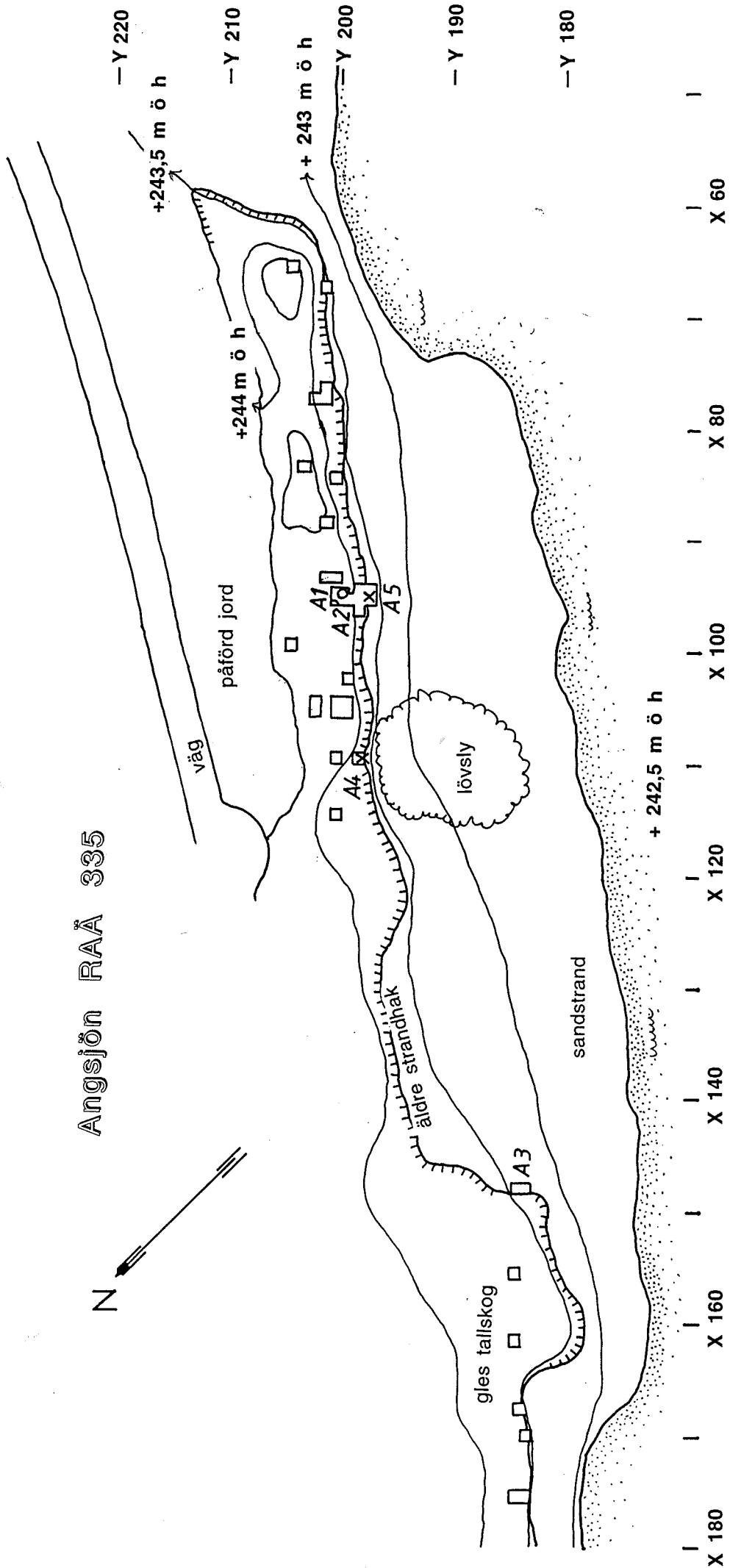
Lapplåsen

Angermant

228.72
Hälvönnemyrden
Hälvönnemyrden

228.72
Hälvönnemyrden
Hälvönnemyrden

Angsjön RAÄ 335



Karta över boplotsområde samt schaktplan
Angsjön Raä 335, Bjurholms sn, AC-län
 Upprättad av Å. Lundberg
 juli 1987

Angsjön RAÄ 336

XF9

— Y210



parkering



A1



F8 X



— Y200

— Y190

gles tallskog

sandstrand / påförd sand

— Y180

F15 X

+243,5 m ö h

+242,5 m ö h

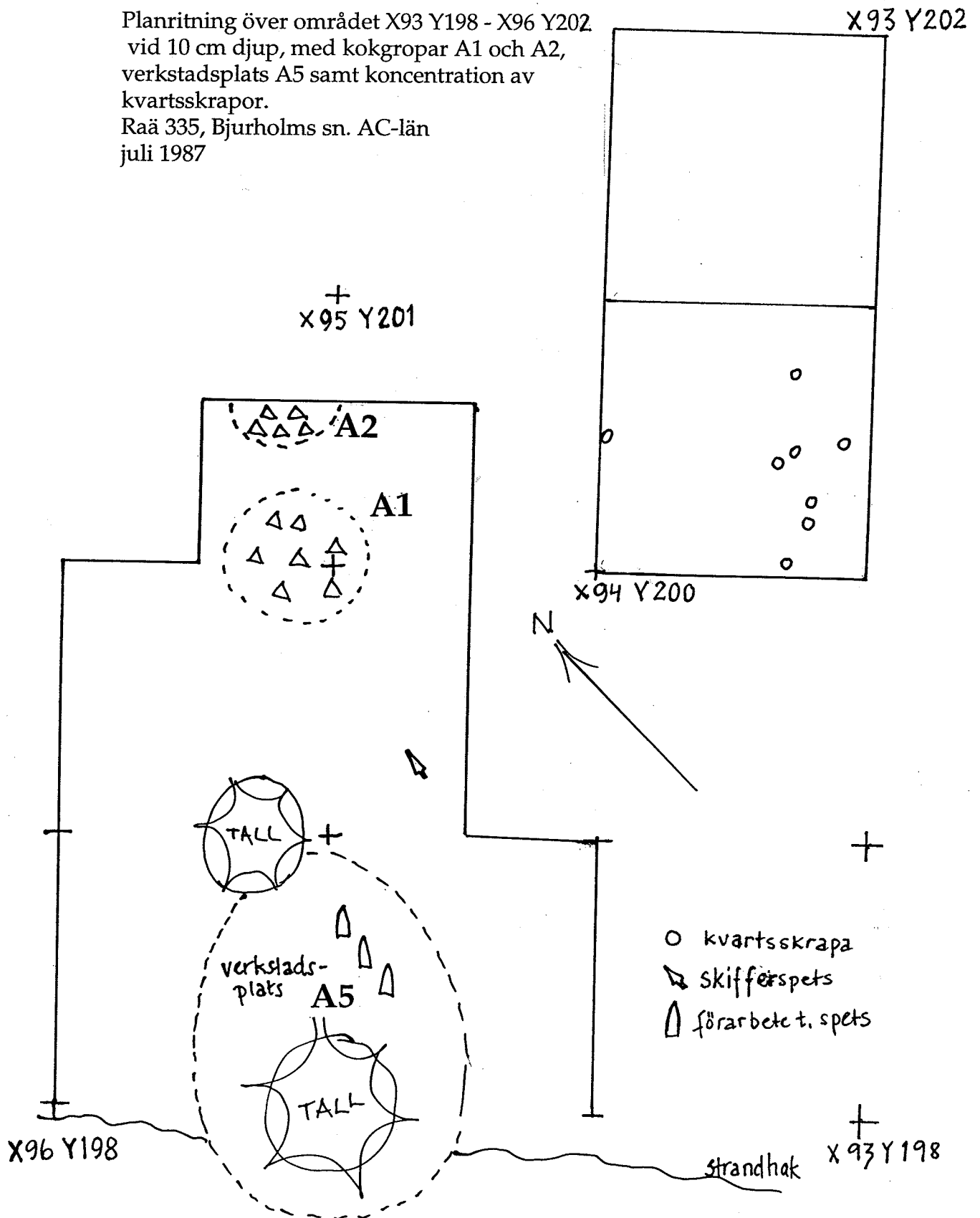
X140

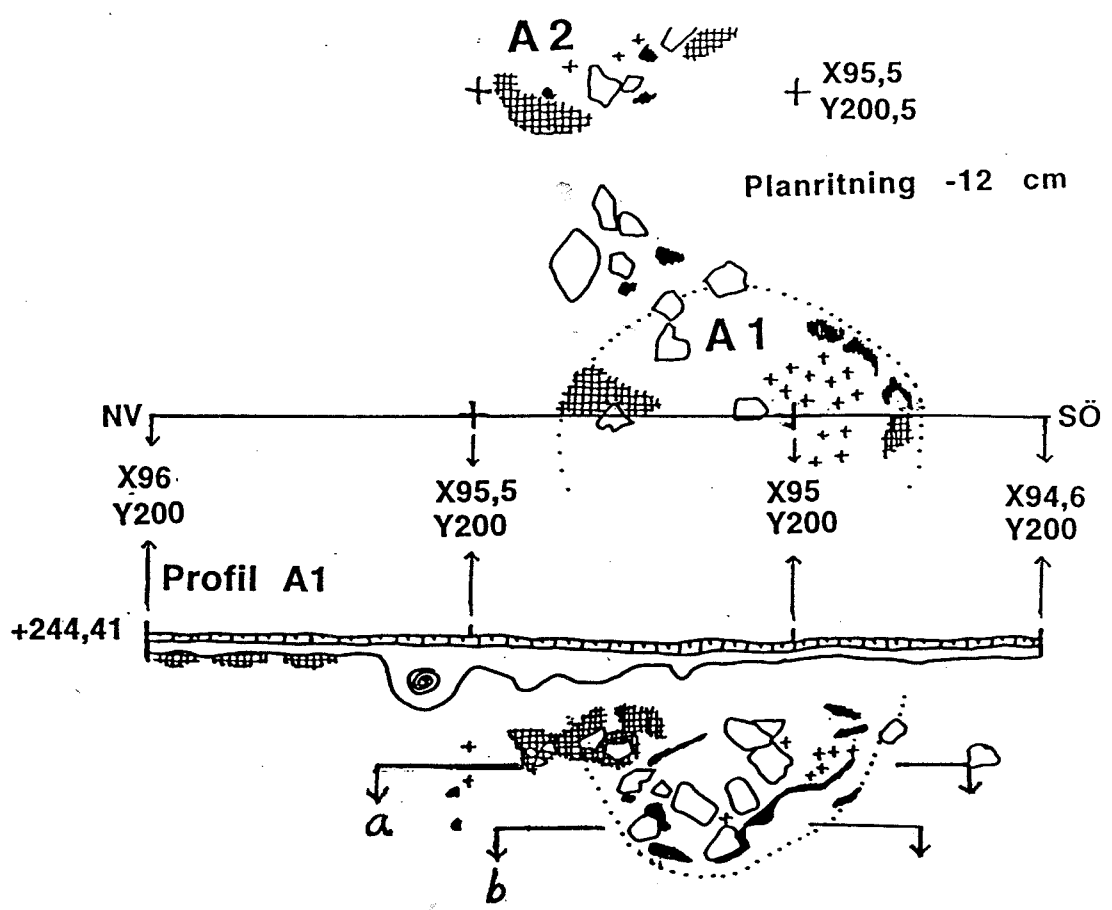
X120

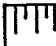



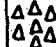

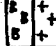
X100

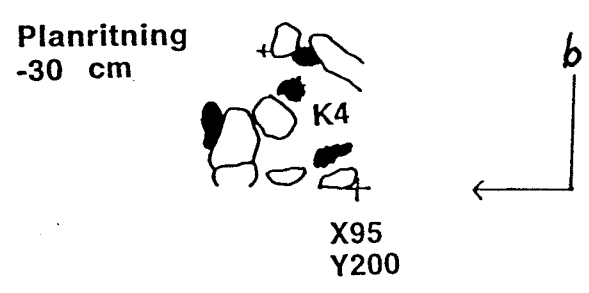
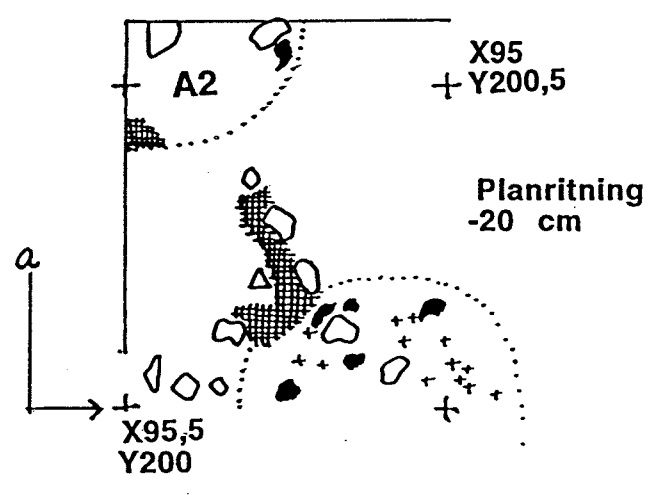
Karta över boplatssområde samt schaktplan
Angsjön Raä 336, Bjurholms sn, AC-län
Upptecknad av Å. Lundberg
juli 1987

Planritning över området X93 Y198 - X96 Y202
 vid 10 cm djup, med kokgropar A1 och A2,
 verkstadsplats A5 samt koncentration av
 kvartsskrapor.
 Raä 335, Bjurholms sn. AC-län
 juli 1987

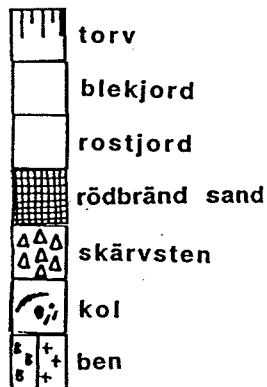
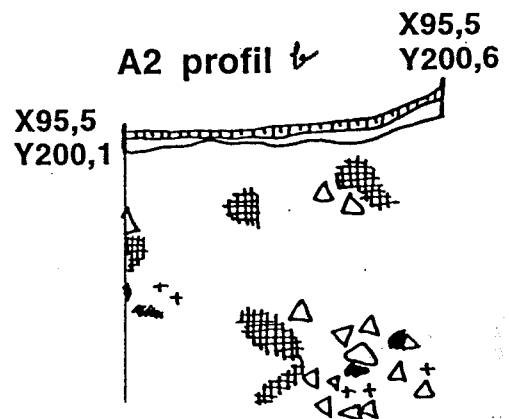
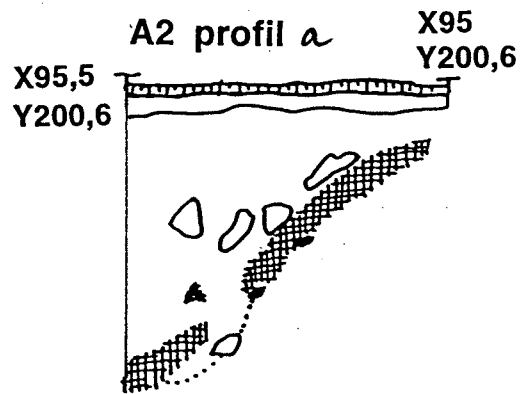
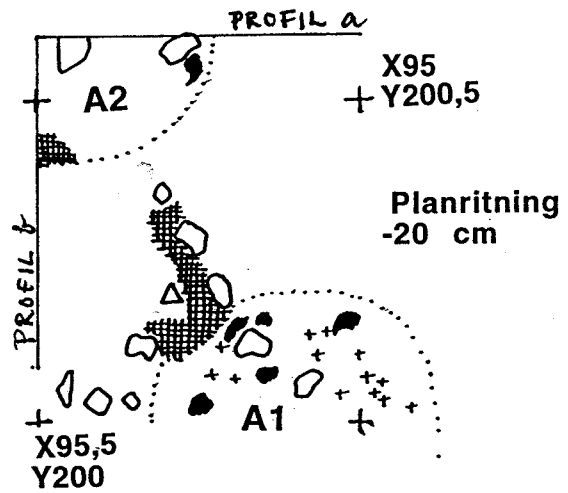




-  torv
-  blekjord
-  rostjord
-  rödbränd sand
-  skärvsten
-  kol
-  ben

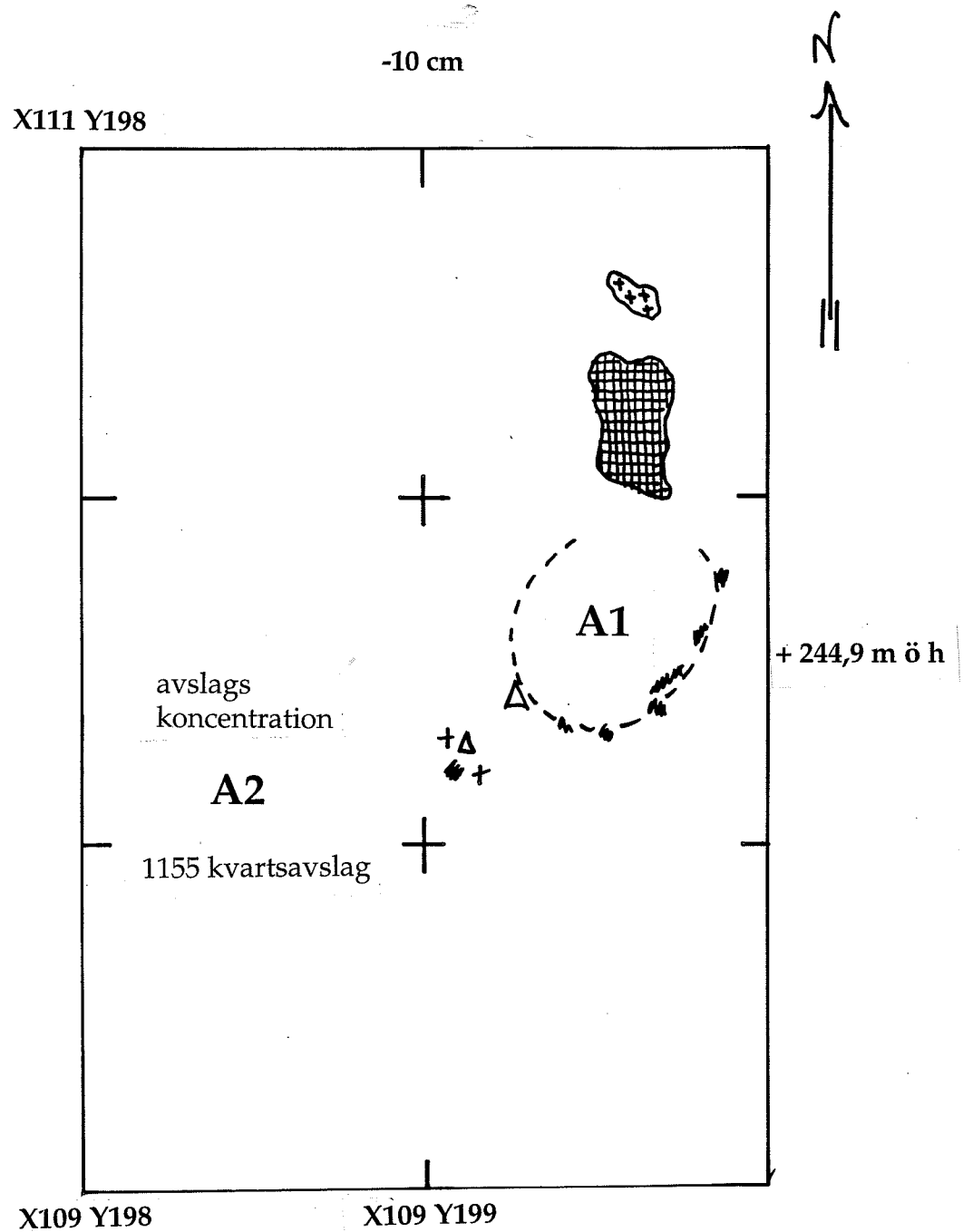


Angsjön RAÄ 335
 Plan och profil över A1
 Upprättad av Å Lundberg
 Juli 1987



Angsjön RAÄ 335

Plan och profil över A2
Upprättad av Å Lundberg
Juli 1987



Planritning över A1 och A2, rutorna X109-111 / Y198-199.
 Raä 336, Bjurholms sn. AC-län.
 Upprättad av Åsa Lundberg
 juli 1987

Fyndlista, Raä 335, Bjurholms sn, Västerbotten

F-nr	ruta	djup	typ	material	vikt	mått	anmärkning
	X-Y koord	cm			gram	l - br - tj	
1	X95 Y198	-5	pilspets	kvartsit	6	53 - 20 - 07	grov grå kvartsit
2	X105 Y200	-4	retusch. avslag	kvartsit	30	53 - 45 - 12	skrapegg?
3	X98 Y204	-3	skrapa	kvarts	6	21 - 24 - 10	
4	X105 Y200	-4	retusch. avslag	flinta	1	22 - 11 - 08	
5	X93 Y201	-3	skrapa?	kvarts	4	22 - 21 - 11	ev kärna
6	X105 Y200	-4	skrapa	porfyr	22	52 - (32)-10	halverad
7	X104 Y195	0	spån m retusch.	kvartsit	5	33 - 22 - 08	grov grå kvartsit
8	X95 Y198	-6	förarb. t. spets	porfyr	2	29 - 18 - 07	uddparti
9	X95 Y198	-7	förarb. t. spets	porfyr	21	59 - 28 - 15	
10	X93 Y200	-3	skrapa	kvarts	12	29 - 31 - 13	
11	X93 Y200	-3	skrapa	kvarts	8	(22)-30 - 11	
12	X93 Y200	-3	skrapa	kvarts	10	29 - 26 - 13	
13	X93 Y200	-3	skrapa	kvarts	6	(18)- 29 - 11	
14	X93 Y200	-3	skrapa?	kvarts	2	23 - 19 - 07	end 2 retuscher
15	X104 Y119	-20	skrapa	kvarts	4	28-(23)-09	
16	X93 Y201	-8	kärna	kvarts	26	42 - 33 - 19	
17	X93 Y201	-8	skrapa	kvarts	5	32 - 21 - 13	
18	X93 Y200	-3	retusch. avslag	kvarts	2	25 - 17 - 09	
19	X97 Y201	0	retusch. avslag	kvarts	1	(14)-24 - 06	ev skrapa
20	X93 Y201	-3	kärna / block	kvartsit	525	119 - 76 - 61	grå kvartsit
21	X94 Y197	-6	skrapa	kvarts	3	20 - 17 - 10	
22	X75,7 Y201	-10	skrapa	kvarts	4	(21)-25 - 11	
23	X95 Y199	-12	pilspets	kvartsit	0,5	(15)-15 - 06	
24	X94 Y199	-10	pilspets	grå skiffer	3	43 - 12 - 04	
25	X96 Y198	-4	skrapa	kvarts	12	31 - 24 - 15	
26	X94 Y198	-5	slipat fragment	grå skiffer	3	36 - 17 - 04	
27	X94 Y198	-3	förarb. t. spets	porfyr	12	(26)-31 - 11	
28	X96 Y198	-7	skrapa	kvarts	4	25 - 16 - 11	
29	X76,7 Y202	0-10	skrapa	rosenkvarts	3	13 - 17 - 09	mycket liten
30	X93 Y200	-2	skrapa	kvarts	7	29 - 24 - 10	
31	X93 Y200	-2	skrapa	kvarts	12	28 - 23 - 15	
32	X75,7 Y201	-25	skrapa	kvarts	6	24 - 20 - 12	kort eggparti
33	X102 Y199	-8	skrapa	kvarts	18	29 - 28 - 13	
34	X104 Y200	-15	förarb. t. spets	porfyr	16	55 - 24 - 13	
35	X95 Y198	-11	spetsfragment	kvartsit?	1	07 - 10 - 05	uddparti, vit
36	X93 Y200	-20	skrapa	kvarts	14	39 - 24 - 11	
37	lösfynd	0	skrapa	rosenkvarts	3	16 - 13 - 08	
38	X83 Y203	0-20	skrapa	rosenkvarts	5	25 - 18 - 11	
39	X88 Y201	0-10	skrapa	porfyr	10	41 - 27 - 12	
40	X88 Y201	0-10	skrapa?	rosenkvarts	2	20 - 20 - 06	
41	X94 Y199	0-10	skrapa/ämne	kvarts	6	33 - 26 - 11	
42	X94 Y200	0-10	bearb. avslag	kvarts	20	42 - 33 - 15	
43	X95 Y198	10-20	kärna?	kvarts	45	47 - 28 - 26	
44	X95 Y199	10-20	skrapa, fragm.	kvarts	4	27 - 21 - 12	
45	X95 Y200	0-10	skrapa	kvarts	2	22 - 16 - 10	
46	X95 Y200	0-10	slipat fragment	grå skiffer	1	26 - 18 - 05	
47	X95 Y200	10-20	retusch. avslag	kvarts	8	39 - 27 - 12	
48	X95 Y200	-27	skrapa	kvarts	13	26 - 25 - 18	
49	X95,5 Y200,3	-30	retusch. avslag	kvarts	4	25 - 23 - 10	i anläggning A:2
50	X96 Y198	0-10	retuschavslag	kvarts	0,5	27 - 17 - 8	

Fyndlista, Raä 335, Bjurholms sn, Västerbotten

F-nr	ruta	djup	typ	material	vikt	mått	anmärkning
	X-Y koord	cm			gram	l - br - tj	
5 1	X104 Y200	?	skrapa	porfyr	18	38 - 43 - 15	
5 2	X104 Y202	- 3	skrapa	kvarts	18	45 - 26 - 14	
5 3	X105 Y199	-10	skrapa, fragm	flinta	0,5	15 - 11 - 06	
5 4	X161 Y184	?	skrapa	kvarts	2	19 - 17 - 09	
5 5	X175 Y183	-20	skrapa	kvarts	7	32 - 28 - 10	
5 6	X175 Y184	0-10	skrapa	kvarts	2	21 - 19 - 18	
5 7	X80 Y204	0	skrapa	flinta	1	18 - 16 - 05	lösfynd, ej ruta
5 8	lösfynd	-	kärna	rosenkvarts	24	39 - 36 - 20	i vägslänt
5 9	lösfynd	-	skrapa? fragm	kvarts	5	30 -(13)-15	-"
6 0	lösfynd	-	bearb. avslag	kvarts	19	44 - 29 - 18	-"
<p>Fynd nr 37 hittades av Mikael Landström och Emil Magnusson, 11 resp 8 år, Hörsjö</p> <p>Siffror inom parentes anger att föremålet är trasigt, dvs ej hel längd</p>							

Fyndlista, Raä 336, Bjurholms sn, Västerbotten

F-nr	ruta	djup	typ	material	vikt	mått	anmärkning
	X-Y koord	cm			gram	l - br - tj	
1	X110 Y198	- 2	skrapa	kvarts	2,5 g	18 - 19 - 10	
2	X109 Y198	- 5	skrapa	kvarts	3,5	12 - 23 - 10	
3	X111 Y198	- 3	skrapa	kvarts	3	24 - 23 - 9	
4	X106 Y197	ytfynd	spets	kvartsit	1	23 - 14 - 5	basdel
5	X106 Y199	- 5	skrapa	kvarts	5,5	30 - 23 - 15	
6	X105 Y200	0-10	skifferbit	gråskiffer	25	62 - 40 - 7	slipad
7	X105 Y200	7-8	skrapa	rosenkvarts	1,5	17 - 20 - 8	
8	se planritn	ytfynd	skrapa	kvarts	1,5	33 - 21 - 5	
9	se planritn	ytfynd	skrapa	kvarts	0,5	22 - 14 - 8	end enst retuscher
10	X103 Y197	- 5	skrapa ?	kvarts	4	30 - 20 - 10	
11	X110 Y210	ytfynd	skrapa	kvarts	3,5	22 - 19 - 14	
12	X110 Y199	- 10	skrapa	kvarts	1,5	17 - 17 - 8	
13	lösfynd	ytfynd	skrapa ?	rosenkvarts		30 - 29 - 16	
14	lösfynd	-	skifferbit	rödskiffer	0,5	17 - 10 - 2	slipad (bes. -77)
15	lösfynd	-	kärna	kvarts	121	69 - 63 - 42	
16	X105 Y199	10-20	skrapa	rosenkvarts	2	17 - 23 - 8	
17	X111 Y199	- 3	skrapa?	rosenkvarts	5	21 - 22 - 11	
18	lösfynd	0	skrapa	kvarts	10	25 - 25 - 13	
19	lösfynd vid utloppet		skrapa	rosenkvarts	5	21 - 21 - 13	

Tabell över avslag och skärvtensmängd, Raä 335, Angsjön

Ruta	djup	skärvt	kvarts	kvartsit	porfyr	flinta	anmärkning				
X-Y koord	cm	liter	antal	vikt	antal	vikt	antal	vikt			
X67 Y201	0-10	-	1	1				hittat i haket			
X75,7 Y201	0-10	3	20	12							
"-	10-20	e	4	10							
X76,7 Y201	0-10	0	9	10							
"-	10-20	0	14	20							
X80 Y198	lösfynd	-						skifferbit 5g, grå/ grön			
X83 Y203	0-10	4	* 4	13				2 rosenkvarts *			
X84 Y200	0-10	1,5	2	4							
X84 Y200	10-20	e	3	2							
X88 Y201	0-10	1	* 11	20	1	8	2	3	3 rosenkvarts *		
X93 Y200	0-10	0	13	4	1	4	1	3			
"-	-4	-	1	70					kvartsbit		
"-	-8	-	1	32					kvartsbit		
"-	10-20	e	25	34		10	3				
X93 Y201	0-10	0,5	11	42	1	1					
"-	10-20	e	11	4	1	1					
X94 Y197	0-10	e	7	5	1	0,1	101	90	1 0,5	3 grå skifferavsl. 0,5g	
X94 Y198	0-10	2	54	44	19	2	448	340	6	1	
"-	10-20	0,5	4	2			16	7			
"-	15-25	0	1	3			52	54		i östra hörnet	
X94 Y199	0-10	1,5	* 13	21			2	5		i V- delen, 1 rosenkvarts	
"-	"-									1 slagen grå skiffer, 19 g	
"-	-15		1	2						i anl A1	
"-	10-20	e	5	6			18	42		västra halvan av rutan	
X94 Y200	0-10	0,5	6	6	1	0,5	1	0,5			
"-	-15		1	2							
X95 Y197	0	0	9	10			43	53		i rot i haket	
"-	0-20	0			1	11	64	109	1	3	ovanför rot i haket
X95 Y198	0-10	e	31	31	7	1	392	404			3 vit kvartsit, 1g
"-	10-12	-	11	15	7	8	927	860			
X95 Y199	0-10	2	17	3			12	17			1 avslag rosenkvarts ,4g
"-	10-20	-	1	4							
X95 Y200	0-10	0,5	9	5			6	7	1	0,5	
"-	10-20	-	22	31							avslag i rödfärgad jord
"-	-27	-	1	1							
X96 Y198	0-10	0,5	25	84	5	1	64	125			
"-	10-20						1	0,5			
X99 Y204	0-10	e	2	2	1	1					
X102 Y199	0-10	e	2	0,5							
X104 Y199	0-10	2	26	60							3 rosenkvarts
"-	10-15	-			1	13			* 2	1	* en bränd flinta
X104 Y200	0-10	3	1	2			3	13			
"-	10-25	1	3	10	* 1	1	1	16	1	0,5	
X104 Y202	0-10	0	35	43							
X105 Y199	0-10	e	1	0,5	1	12	2	5	* 1	0,5	*bränd flinta
X105 Y200	0-10	1,5			1	1	8	2	15	3	
"-	10-20	e			* 1	1	2	7			*vit kvartsit
X105 Y202	0-10	0	1	17							
X109 Y197	0	0			23	4					i rot vid haket, ingen ruta
X109 Y198	10	0			195	13					tät kvartsit, grå

Tabell över avslag och skärvtensmängd, Raä 335, Angsjön

Ruta	djup	skärvt	kvarts	kvartsit	porfyr	flinta	anmärkning	
X-Y koord	cm	liter	antal	vikt	antal	vikt	antal	vikt
X109 Y200	0-10	0	1	1	1	1	vit tät kvartsit	
X153 Y184	0-10	-	5	15		2 14		
X161 Y184	0-10	0	8	13				
X175 Y183	0-10	-	2	5	4	52	grov grå kvartsit	
-"	-20	-	2	10				
X175 Y184	0-10	-	1	22	2	1		
Lösfynd								
X80 Y204	-	-	5	16				
X170 Y184	-	-	1	2	14	66		
restfynd vid A1			4	0,5				
besiktn-77, vid A5, verkstadsplats					25	86		
besiktn-77,			1	1	1	0,5	3 svart grön skiffer, 3g	
besiktn -87			1	2	8	6		
- = ingen uppgift								
e = enstaka								

Tabell över avslag och skärvstensmängd, Raä 336, Bjurholms sn. Västerbotten

Ruta		djup	skärvst.	kvarts	kvartsit		anmärkning
X-Y	koord	cm	liter	antal	vikt	antal	vikt
X103	Y197	0-7	6	88	225		
X103	Y198	0-10	1	31	90		
X104	Y197	0-10	8	94	149		
-"	-"	-"		5	2		rosenkvarts
X105	Y199	0-10	5	66	204	1	1
X105	Y199	10-20	3	9	40		
X105	Y199	20-30	3	2	30		
X105	Y200	0-10	5	35	68		+ kvartsbit 40g
X106	Y199	0-15	enstaka	30	37		
X108	Y198	0-10	enstaka	35	79		
X109	Y198	0-10	enstaka	30	110		
-"	-"	-"		263	75		
-"	-"	-"		3	4		rosenkvarts
X109	Y199	0-10	enstaka	69	145		
-"	-"	-"		2	0,5		rosenkvarts
X110	Y198	0-10	1	686	552		
-"	-"	-"		9	12		rosenkvarts
X110	Y199	0-10	2	93	130	2	0,5
-"	-"	-"		2	1		1 rödsiffer, 1g rosenkvarts
X111	Y198	0-10	enstaka	24	88		
-"	-"	-"		2	5		rosenkvarts
X111	Y199	0-10	enstaka	7	2	3	2
lösfynd invid grävda rutor				70	61		
				4	2,5		
lösfynd besiktning 1977, A Huggert				18	34		

Tabell över mängden brända ben, Raä 335 och Raä 336, Angsjön, Bjurholm

Raä 335

Ruta	Nivå	gram
X75,7 Y201	-10	1
X76,7 Y202	0-10	4
X76,7 Y202	10-20	9
X83 Y203	10-20	1
X83 Y202	-20	15
X83 Y202	profilrens	18
X85 Y200	0-10	0,5
X92 Y201	10-20	2
X94 Y198	0-10	1
X94 Y199	0-12	120
X94 Y199	12-32	8
X94 Y200	0-10	20
X94 Y200	10-20	46
X95 Y198	0-10	3
X95 Y198	10-20	2
X95 Y199	0-10	3
X95 Y199	10-20	23
X95 Y200	0-10	47
X95 Y200	10-20	126
X98 Y204	-10	2
X102 Y199	0-10	0,2
X104 Y199	-5	3
X104 Y200	0-10	0,5
X104 Y200	10-20	5
X105 Y199	-10	0,2
X105 Y200	0-20	0,2
X106 Y199	10-20	6
X147,5 Y184	0-15	222
X147,5 Y184	15-40	196
X147,5 Y185	-10	12
okänd ruta / område		24

Raä 336

Ruta	nivå	gram
X103 Y197	2-10	43
X104 Y197	?	11
X105 Y199	0-10	13
X105 Y199	10-20	78
X105 Y199	20-30	17
X105 Y200	0-10	13
X105 Y200	10-20	8
X106 Y199	0-15	2
X108 Y198	0-10	0,5
X109 Y198	0-10	1
X109 Y199	0-10	4
X110 Y199	0-10	79
X110 Y199	-15	28
X111 Y199	-10	22

Lista över kolprover

Kolprover Raä 335

K-nr	Ruta	Djup, cm	Beskrivning
K1	X94 Y199	-10	Kol från A1, anl mittersta del
K2	X95 Y200	15-20	Kol från A1, anl mittersta del
K3	X95 Y200	10-20	Kol från A1, flera ställen i anl
K4	X95 Y200	25-30	Stora kol från A1, anl botten ovanför en större sten. 5320±205 BP (St 11631)
K5	X95 Y200	15-20	Kol från A2, anl mittersta del, i rödbränd sand
K6	X147,5 Y184	-35	Kol från A3, bengrop m enstaka kol och skärvstenar.

Kolprover Raä 336

K1	X105 Y199	10-20	Kol bland avslag och skärvsten
K2	X105 Y199	20-30	Kol från A1
K3	X105 Y199	0-10	Kol från A1. mittersta delen av gropen. 5495±350 BP (St 11632)

FOTOLISTA.

Negativ

Film A 1274

- 1: Raä 336, ruta X110 Y199 grävs, Tina, Dorriet o Dagmar. fr NO
2: Raä 336, "- "- "- fr SO
3: Raä 335, vy över boplatsoområdet. fr SO
4: Raä 335, provrutsgrävning fr SO
5: Raä 335, "- "- fr NV
6,7: Raä 336, ruta X105/ Y199, skärvtenskonzentration, -15 cm. fr V
8: Raä 335, Elisabeth håller latta.
9: Raä 335, Jonas gräver verkstadsplats A5, ruta X95 Y198. fr NO
10,11: Raä 335, stenkonzentration i ruta X105 Y202 rensas. fr S
12: Raä 335, Dorriet gräver ruta X99 Y204 fr SV

Film A 1275

- 1,2: Raä 335, vy över boplatsen. fr NV
3: Raä 335, Stellan gräver ruta X104 Y200. fr SO
4: Raä 335, Tina rensar ruta X104 Y202.
5: Raä 335, Ronny och Dagmar gräver rutorna X93 Y200-201 där en koncentration av kvartsskrapor hittades. fr NV
6: Raä: 335, Koncentration av grävare vid verkstadsplatsen A5, rutorna X94-95 Y198 fr SO
7: Kursavslutning vid hembygdsgården i Bjurholm, gruppfoto.
8: Raä 335, tvättade avslag från verkstadsplatsen A5.

Film A 1276

- 1: Raä 335, A1 - kokgrop i ruta X95 Y199 nedgrävd 25 cm, övriga rutor X94 Y199 - 200 och X95 Y200 grävda 5 cm. fr NV
2,3: Raä 335, Skrapor och spetsar. fr SV
4-6: Raä 335, profil genom A1, X94,5 - 95,5 Y200. fr SV
7: Raä 335, profil genom bengrop, ruta X148,5 Y184 - 185. fr SO
8,9: Raä 335, profil A2, X96 Y200 - 201. fr SO

Film C 1383

- 1-2: Kwartsskrapor från boplatserna Raä 335 och Raä 336.
3-4: Spetsförarbeten av porfyritisk bergart. Raä 335.

Film C 1384

- 7-8: Spetsar från Raä 335 - skifferspets F24, kvartsitpets F35 samt kvartsitpets från Raä 336, F4.

Diapositiv

- 23502 Angsjön, vy över boplatserna Raä 335 (närmast) och 336. fr VNV
23503 Raä 336, konc. av ben, kol och rödjord, X110 Y199. fr S
23504 Raä 336, skärvtenskonzentration i ruta X105 Y199, -15 cm. fr V
23505 Raä 335, arbetsbild. fr SO
23506 Raä 335, rödbränd yta i ruta X93 Y201. fr SO
23507 Raä 335, koncentration av kvartsskrapor i ruta X93 Y200. fr NV
23508 Raä 335, A1, östra hörnet i ruta X95 Y199 där kokgropen syns i profilen, grävd 25 cm. fr SV

- 23509** Raä 335, tvättade avslag från verkstadsplatsen A1, porfyritisk bergart.
23510 Raä 335, A1, västra delen av kokgroppen bortgrävd, övriga delar grävda ca 5 cm. fr V
23511 Raä 335, brända ben från ruta X147,5 Y184
23512 Raä 335, fynd från boplatsen, skrapor och spetsar.
23513 Raä 335, A1, profil genom kokgroppen X 94,5 - 95,5 Y 200 bilden tagen snett uppifrån. fr S
23514 Raä 335, A1, norra fjärdedelen av kokgroppen . fr S
23515 Raä 335, profil genom bengrop, X147,5 Y184-185. fr SO
23516 Raä 335, A2, profil genom kokgroppen, X 96 Y200-201 och X 95 - 96 Y201 fr S
23517 Raä 335, A2, profil, detalj av bottendelen. fr S
26447 Raä 335, skifferspets F24, kvartsitspets F35 samt kvartsitspets F4 från Raä 336.
26448 Raä 335, spetsförarbeten av porfyrit.
26449 Raä 335, skrapa av rosenkvarts.
26450 Raä 335 och 336, skrapor av kvarts och rosenkvarts.

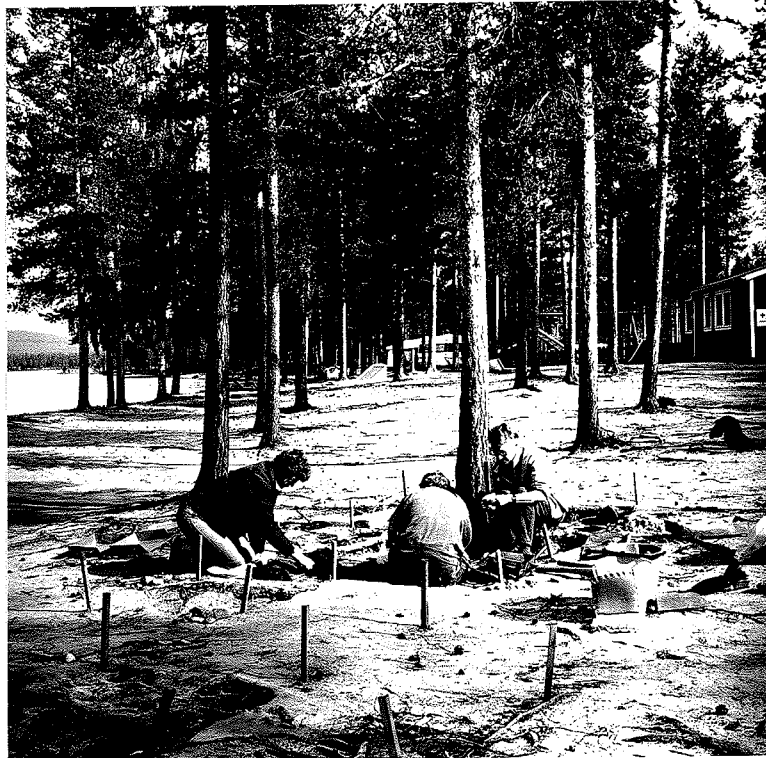


Bild A 1274:2. Raä 336. Vy över boplatsen. fr SO.

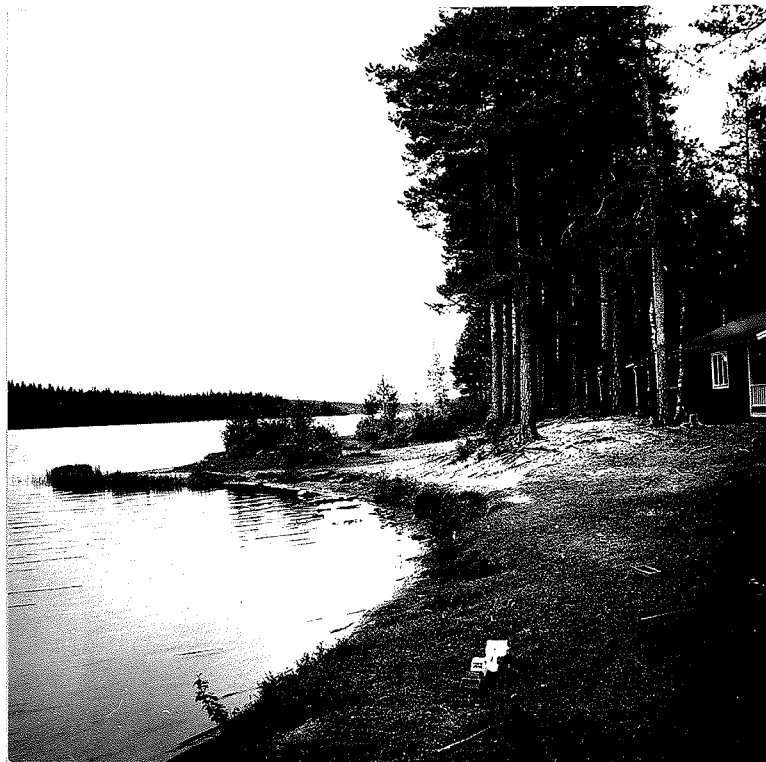


Bild A 1274:3. Raä 335. Vy över boplatsen. fr SO



Bild A 1276:6. Raä 335. Profil genom kokgrop A1,
X95,5 - X94,7 Y200. fr SV



Bild A 1275:6. Raä 335. Koncentration av grävare
vid verkstadsplats A5. fr SO



Bild A 1274:9. Raä 335. Jonas Norberg, Bjurholm
gräver verkstadsplats A5. fr NO



Bild C 1383:1. Skrapor av kvarts och rosenkvarts. Raä 335 och 336.

LABORATORIET FÖR ISOTOPGEOLOGI

Naturhistoriska riksmuseet, Stockholm

C14 CERTIFICATE

LAB CODE ST 11631

SAMPLE NAME Angsjön Raä

NUMBER 335 A1

MATERIAL coal

SITE NAME Bjurholms sn

DESCRIPTION

LOCATION LAT 635700 LONG 185600

COUNTY AC

COUNTRY Sweden

SUBMITTER NAME Damell,D

INSTITUTION Västerbottens museum

DEPARTMENT

ADDRESS Gammlia

ZIP C.,CITY 902 34 UMEA

COMMENTS

SUBMISS DATE 26.02.88

AGE BP (T=5568) 5320

AGE +1σ 205

AGE -1σ 205

δ13C o/oo -25.50

CHEM. TREATMENT

REMARKS

Aldern BP anger år före 1950. Location anges som gradminsek. Vid publicering av analysdata skall referens göras till Laboratoriet för isotopgeologi och till ST numret för provet.

Naturhistoriska riksmuseet, Stockholm

C14 CERTIFICATE

LAB CODE ST 11632

SAMPLE NAME Angsjön Raä

NUMBER 336 K3

MATERIAL coal

SITE NAME Bjurholms sn

DESCRIPTION

LOCATION LAT 635700 LONG 185600

COUNTY AC

COUNTRY Sweden

SUBMITTER NAME Damell,D

INSTITUTION Västerbottens museum

DEPARTMENT

ADDRESS Gammlia

ZIP C.,CITY 902 34 UMEA

COMMENTS

SUBMISS DATE 26.02.88

AGE BP (T=5568) 5495

AGE +1σ 350

AGE -1σ 350

δ13C o/oo -25.00

CHEM. TREATMENT

REMARKS

 Aldern BP anger år före 1950. Location anges som gradminsek. Vid publicering av analysdata skall referens göras till Laboratoriet för isotopgeologi och till ST numret för provet.

Malå 77-08-25

Antikvarie
Anders Huggert
Västerbottens Museum
902 44 Umeå

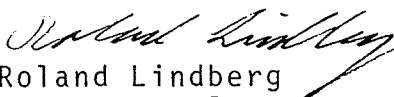
Angående bestämning av bergart i "avslag" från Angsjön,
Bjurholms socken.

Det är alltid svårt att göra bergartsbestämningar på så små provbitar som dem Du skickade till mig.

Det verkar dock vara en porfyr, närmare bestämt en fältspatporfyr som avslagen kommit ifrån, det vill säga en tät, vulkanisk ytbergart med fältspatströkorn. Bergarten torde genom sin hårdhet och täthet vara väl lämpat att tillverka verktyg av. Strökornen torde vara till nackdel när det gäller eggverktyg, men som ersättning för flinta är porfyren säkert bra.

Om Du sänder mig det största "avslaget" skall jag försöka att få ett tunnslip tillverkat av det senare i höst, så får jag se hur bergarten tar sig ut i mikroskop.

Hälsningar


Roland Lindberg
l. statsgeolog